

**M E M O R I A**  
**2 0 1 2**

**Servicio Provincial  
de  
Drogodependencias  
C Á D I Z**

## ÍNDICE GENERAL

<b>ÁREA DE GESTIÓN DE CENTROS .....</b>	<b>8</b>
<b>Marco institucional .....</b>	<b>9</b>
<b>Estructura funcional .....</b>	<b>9</b>
<b>Centros de Tratamiento Ambulatorio, dependencia institucional y cobertura territorial .....</b>	<b>10</b>
<b>Presupuesto económico .....</b>	<b>11</b>
<b>Financiación.....</b>	<b>11</b>
<b>Recursos humanos.....</b>	<b>12</b>
<b>ÁREA DE INTERVENCIÓN ASISTENCIAL.....</b>	<b>13</b>
<b>Descripción de la Intervención Asistencial.....</b>	<b>14</b>
<b>Datos relativos a la actividad asistencial en 2012.....</b>	<b>15</b>
Número total de pacientes activos en programas de tratamiento en los distintos dispositivos de la Red Pública de Cádiz a 31/12/2012, según género. ....	15
Número total de pacientes activos en programas de tratamiento en los distintos dispositivos de la Red Pública de Cádiz a 31/12/2012, según adicción principal (datos absolutos y porcentuales sobre cada CTA).....	16
Total de pacientes activos en programas de tratamiento según adicción principal en los tres últimos años. Datos comparados entre Cádiz (públicos y concertados) y Andalucía.....	19
Distribución Porcentual de pacientes activos en programas de tratamiento según adicción principal a 31/12/2012. Datos comparados entre Cádiz y Andalucía. ....	19
Evolución anual de pacientes activos en programa de tratamiento al final de los últimos años, según Equipos .....	20
Edad Media actual de las personas en tratamiento al final del año 2012, según Centro de Tratamiento de procedencia .....	20
Edad Media actual de pacientes en tratamiento en los Centros de la Red Pública de Cádiz a final del año 2012, según tipo de adicción principal .....	21
Pirámide Poblacional según sexo de pacientes en tratamiento en los Centros de la Red Pública de Cádiz a final del año 2012 .....	22
Tiempo medio de permanencia en tratamiento en días, de las personas que se encontraban activas en el centro a final del año 2012, según Centro de Tratamiento de procedencia .....	23
Tiempo medio de permanencia en tratamiento en días, de las personas que se encontraban activas a final del año 2012, según adicción principal .....	23

Distribución de pacientes en tratamiento a final de 2011, según municipio de procedencia y género de los pacientes con expresión de la proporción que supone sobre el total provincial.....	24
<b><i>Sobre pacientes que salen del tratamiento a lo largo de 2012</i></b> .....	<b>27</b>
Distribución porcentual de pacientes que salen del tratamiento en 2012, según tipo de alta y sexo en Cádiz.....	27
Distribución porcentual de pacientes que salen del tratamiento a lo largo de 2012, según tipo de alta y sexo en Andalucía .....	28
Datos relacionados con pacientes en programa atendidos en los dispositivos de la Red Pública de Cádiz a 31/12/2012 .....	28
<b><i>Sobre la intervención asistencial realizada</i></b> .....	<b>29</b>
Distribución porcentual de la adscripción de pacientes a los distintos Programas de tratamiento (% de Pacientes según programa al final de 2012 respecto del total de activos). Comparación entre Cádiz y Andalucía .....	29
Distribución del total de citas y consultas realizadas, según tipo y equipo de tratamiento en 2012 .....	30
Distribución del total de citas programadas y realizadas y relación entre previstas y realizadas en 2012. Comparación entre Cádiz y Andalucía.....	31
Distribución del % de Citas Previstas sobre realizadas, Tiempo Medio de la duración de la cita y pacientes medios previstos atender y atendidos a lo largo de 2012 (no contemplados centros concertados), según centro de tratamiento.....	32
Media de citas y consultas por paciente, comparación con Andalucía .....	33
<b><i>Sobre derivación a Recursos de Internamiento</i></b> .....	<b>33</b>
Ingresos totales a lo largo de 2012 que se producen en los recursos de internamiento, según equipo derivador de Cádiz y tipo de recurso .....	33
Ingresos totales a lo largo de 2011 y 2012, que se producen en los recursos de internamiento, según tipo de recurso al que se deriva .....	34
Unidad de Desintoxicación Hospitalaria .....	35
Derivaciones realizadas por los Equipos de Tratamiento a Unidades de Desintoxicación en 2012. Datos comparados entre Cádiz y Andalucía .....	35
Evolución anual de las derivaciones realizadas por los Equipos de Tratamiento a Unidades de Desintoxicación. Datos comparados entre Cádiz y Andalucía.....	35
Evolución anual de la edad media de las personas ingresadas en UDH .....	36
Distribución de los ingresos en datos absolutos y porcentuales en UDH a lo largo de 2012, según droga principal y género.....	37
Causas de salida de las Unidades de Desintoxicación Hospitalaria durante 2012 según equipo derivador y con expresión de las tasas de altas terapéuticas. ....	37
Evolución anual de las tasas de altas terapéuticas de pacientes ingresados en UDH	38
Evolución anual de los promedios de días de estancia de pacientes ingresados, según tipo de alta recibida y UDH.....	39
Comunidades Terapéuticas.....	39
Comparación de protocolos enviados desde el conjunto de Andalucía y la provincia de Cádiz y relación del número y porcentaje de ingresos y renuncias producidas.....	40

Evolución anual del total de ingresos realizados en Comunidad Terapéutica procedentes de los centros de Cádiz.....	40
Distribución de ingresos en Comunidad Terapéutica en 2012, según droga principal por la que son tratados.....	41
Evolución anual del total de personas en tratamiento en CCTT al final de cada año con indicación del porcentaje de ocupación respecto del total de plazas disponibles	41
Derivaciones realizadas por los Equipos de Tratamiento a CCTT en 2012 con expresión del número de renunciaciones y porcentaje de los ingresos sobre el total de protocolos derivados .....	42
Todos los datos de esta tabla corresponden a los protocolos derivados sólo en 2012 y a las renunciaciones sobre los protocolos derivados en 2012. ....	
Derivaciones realizadas por cada Equipos de Tratamiento a CCTT en 2012 según género y con expresión de la edad media.....	43
Evolución anual de la edad media de las personas ingresadas en CCTT .....	43
Distribución de las causas de salida de CCTT, según equipo y con expresión del porcentaje de altas terapéuticas conseguidas sobre el total de personas egresadas	44
Evolución anual del número de altas terapéuticas en CCTT.....	45
Evolución anual del número del promedio de días de estancia en CCTT .....	46
Viviendas de Apoyo al Tratamiento (VAT) y Viviendas de Apoyo a Enfermos de Sida (VAES) .....	46
Derivaciones realizadas en Cádiz y Andalucía a VAT y VAES en 2012 con expresión del número de renunciaciones y porcentaje de los ingresos sobre el total de protocolos derivados ese año. ....	47
Evolución anual de las derivaciones realizadas a VAT y VAES.....	47
Inicios en VAT y VAES en Cádiz y Andalucía en 2012 según género y con expresión de la edad media .....	47
Distribución de las causas de salida de VAT según ámbito territorial y con expresión del porcentaje de altas terapéuticas conseguidas sobre el total de personas ingresadas, con expresión del promedio de días que se mantienen en tratamiento y lo finalizan a lo largo de 2012 .....	48
Distribución de las causas de salida de VAES, según ámbito territorial y con expresión del porcentaje de altas terapéuticas conseguidas sobre el total de personas ingresadas, con expresión del promedio de días que se mantienen en tratamiento y lo finalizan a lo largo de 2012 .....	48
<b><i>Sobre el programa de Tratamiento con Metadona.....</i></b>	<b>48</b>
Evolución anual del número de personas que ingresan en PTM. Comparación de datos entre la provincia de Cádiz y el total de Andalucía .....	49
Cuadro resumen de la evolución de algunos indicadores de funcionamiento en el Programa de Metadona: Admisiones a tratamiento, pacientes en programa y número de puntos de dispensación .....	50
Distribución de los episodios de inicios en el PTM en 2012 según tipo de episodio y ámbito del tratamiento .....	51
Evolución anual de la proporción de pacientes en PTM respecto del total de pacientes en tratamiento.....	51

Proporción de pacientes en PTM sobre el total en programa y sobre el total de pacientes cuya droga principal es del grupo de los opiáceos en 2012.....	52
Distribución de personas admitidas en el PTM y total de pacientes al final del año según género en 2012 .....	52
Evolución de los porcentajes de las pautas de recogida de metadona .....	53
Distribución porcentual de pacientes en PTM según pauta de recogida utilizada y Distrito Sanitario donde se ubica.....	54
Distribución del total de pacientes que salen del PTM en el 2012, según tipo de salida y Distrito Sanitario .....	55
Consideraciones sobre el programa de Tratamiento con Buprenorfina.....	55
<b><i>Sobre determinaciones de drogas en orina (PDMDO) .....</i></b>	<b>55</b>
Evolución anual de diversos parámetros que configuran la actividad en el Programa de Determinaciones de Metabolitos de Drogas en Orina (PDMDO) .....	55
Parámetros que configuran la actividad en el Programa de Determinaciones de Metabolitos de Drogas en Orina, según equipo de tratamiento en 2012 .....	56
Distribución de los resultados obtenidos en el Programa de Determinaciones de Drogas en Orina en 2012, según Parámetros solicitados .....	57
<b><i>Sobre la aplicación del Sistema de Gestión de Pruebas Diagnósticas .....</i></b>	<b>58</b>
Distribución de las pruebas diagnósticas aplicadas a lo largo de 2012 según CTA ...	58
Distribución de las pruebas diagnósticas aplicadas a lo largo de 2012 según Grupo Profesional .....	59
Distribución de las pruebas diagnósticas aplicadas a lo largo de 2012 según test aplicado .....	59
Evolución del total de pruebas diagnósticas aplicadas a lo largo de 5 últimos años .	61
<b><i>Sobre la emisión de Informes Técnicos de los Usuarios atendidos en los CTA</i></b>	<b>62</b>
Distribución de los informes emitidos a lo largo de 2012 según CTA que lo realiza..	62
Distribución de los Informes emitidos a lo largo de 2012 según solicitante .....	63
<b><i>ÁREA DE PREVENCIÓN FORMACIÓN .....</i></b>	<b>64</b>
<b><i>Prevención Universal de las drogodependencias en el ámbito familiar .....</i></b>	<b>65</b>
Distribución del número de sesiones realizadas desde cada CTA con significación del total de horas de formación dentro del capítulo de prevención universal en el ámbito familiar en 2012 .....	65
Representación, según género, de los participantes en el programa de prevención universal en el ámbito familiar.....	65
<b><i>Actuaciones con jóvenes vulnerables.....</i></b>	<b>65</b>
Distribución del número de horas de las intervenciones realizadas con significación del CTA que lo ha realizado y sexo de los participantes en 2012 .....	66
Representación de los participantes en el programa de intervenciones con jóvenes vulnerables .....	66
Representación, según género, de los participantes en el programa de intervenciones con jóvenes vulnerables.....	66

<b>Actividades de sensibilización (Campañas divulgativas).....</b>	<b>67</b>
<b>Programa de Formación.....</b>	<b>67</b>
<b>Cine: Educación en Valores y Promoción de la Salud.....</b>	<b>68</b>
Distribución del alumnado que participa, según localidad y género, con significación del porcentaje que representa cada población respecto del total dentro del programa Cine durante 2012 .....	68
Distribución del alumnado participante por nivel escolar. Curso 2011-2012 .....	69
Distribución del número de alumnos participantes en el programa por curso escolar .....	69
Distribución por sexo del alumnado participante en el curso 2010-2011.....	70
Relación de Centros Educativos que participan en el programa Cine: Educación en Valores y Promoción de la Salud durante el curso 2011-2012 .....	70
Relación de entidades que participan en el programa Cine: Educación en Valores y Promoción de la Salud durante el curso 2011-2012 .....	73
<b>Prácticas Profesionales.....</b>	<b>73</b>
Distribución del alumnado que participa según CTA, en el programa de prácticas profesionales.....	73
<b>Programa Ciudades ante las Drogas .....</b>	<b>74</b>
Distribución de ayuntamientos que participan del programa Ciudades ante las Drogas, con indicación de las subvenciones otorgadas en 2012 por la Junta de Andalucía.....	74
<b>Programas de Prevención en el Ámbito Educativo .....</b>	<b>74</b>
Prevenir para Vivir .....	74
Y tú, ¿qué piensas? .....	76
Di No.....	77
Forma Joven .....	79
<b>ÁREA DE INCORPORACIÓN SOCIAL .....</b>	<b>82</b>
<b>Consideraciones iniciales.....</b>	<b>83</b>
<b>Vivienda de Apoyo a la Reinserción .....</b>	<b>83</b>
Distribución del número de plazas en VAR en Andalucía, según localidad .....	83
Distribución del número de protocolos enviados, renunciadas e ingresos en 2012. Datos absolutos y porcentuales.....	84
Evolución del número de ingresos en VAR en 2012.....	84
Distribución del número de ingresos en VAR, según ámbito de tratamiento y sexo .	85
Distribución de la edad media de los ingresos en VAR, según ámbito de tratamiento .....	86
Distribución de los casos que finalizan en VAR durante 2012 según género y CTA ..	87
Distribución de los casos que causan salida en VAR según tipo de alta y CTA.....	88
<b>Red de Artesanos.....</b>	<b>89</b>

Distribución del total de Protocolos enviados en 2012 al programa Red de Artesanos según CTA .....	89
Edad media de las personas a las que se les remite protocolos en 2012 al programa Red de Artesanos según CTA.....	90
Total Inicios en programa Red de Artesanos, según género y CTA.....	90
Edad media de los que inician programa Red de Artesanos, según género y CTA....	91
Distribución de los usuarios según tipos de salida del Programa Red de Artesanos y género.....	92
Distribución de los usuarios según Tipos de salida del Programa Red de Artesanos y género.....	93
Distribución de los Usuarios según los tipos de interrupciones en el programa y género.....	94
Entidades colaboradoras .....	94
<b>Programa de Empleo Arquímedes .....</b>	<b>95</b>
Solicitudes y contratos realizados en el Programa Arquímedes, según Equipos de Tratamiento .....	95
Evolución anual del número de personas contratadas en el P. Arquímedes .....	95
Presupuesto del Programa de Empleo Arquímedes para 2012 .....	96
<b>Programa de actuación y coordinación en materia de menores a los que se les impone medidas de carácter ambulatorio por consumo de drogas.....</b>	<b>96</b>
Distribución del número total de casos derivados en 2012 según género y CTA.....	97
<b>Programa de Asesoramiento Jurídico.....</b>	<b>98</b>
Número de procedimientos Iniciados por Equipo de Tratamiento en 2012 y % respecto del total de Andalucía .....	99
Número de procedimientos iniciados por Tipos de Procedimientos .....	99
Número de procedimientos "Penal Mayores" iniciados según género y adicción principal .....	100
<b>Otros programas de Incorporación Social.....</b>	<b>101</b>
Programa de Orientación Laboral "ORIENTA" .....	101
Convocatoria de subvenciones 2012 .....	103
Programa de actuación social en espacios naturales de Andalucía 2012 .....	104

## ÁREA DE GESTIÓN DE CENTROS

---



## Marco institucional

El Servicio Provincial de Drogodependencias de Cádiz (SPD) es consecuencia del Decreto 73/1985 y se constituye mediante convenio entre la Excm. Diputación Provincial y la Junta de Andalucía.

En la actualidad, el SPD está adscrito al Área de Desarrollo y Bienestar Social de la Diputación de Cádiz.

El SPD ha diversificado su actuación mediante la creación de una completa Red de Actuación Provincial en materia de Drogodependencias, más concretamente, comarcalizando la provincia al crear los Centros de Tratamiento Ambulatorio de Adicciones (CTA) que han permitido una mejora significativa en la accesibilidad a tratamiento.

Esta Red ha sido posible gracias a la colaboración de los Ayuntamientos donde se ubican los CTA: Alcalá de los Gazules, Algeciras, Algodonales, Arcos, Barbate, Cádiz, Conil, Chiclana, Puerto Real, La Línea, San Fernando, Sanlúcar, Ubrique y Villamartín. Así mismo participan en el programa los Equipos Municipales de El Puerto Santa María y el Rota, éste último con la adscripción de un profesional a media jornada de la Diputación de Cádiz.

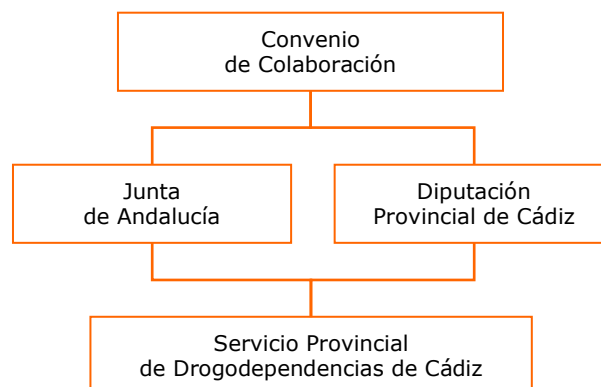
## Estructura funcional

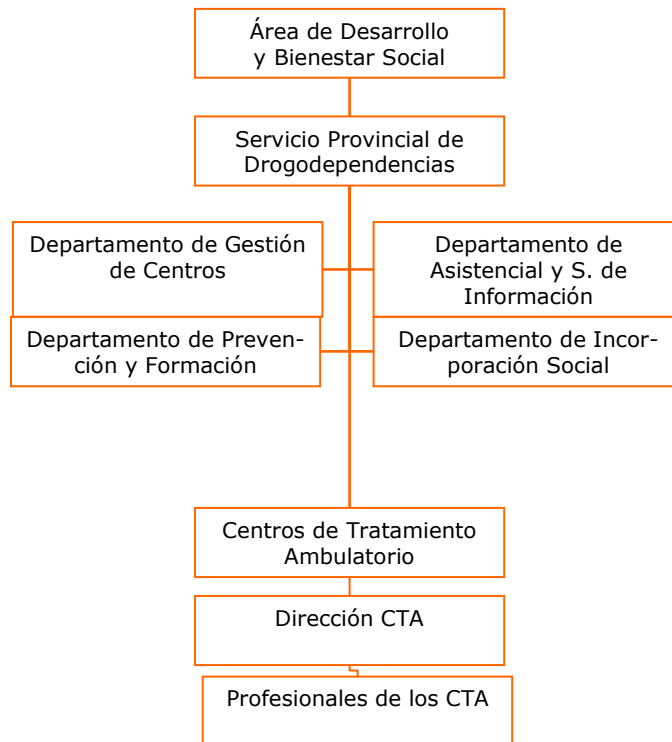
El Servicio Provincial de Drogodependencias está adscrito al Área de Desarrollo y Bienestar Social de la Diputación de Cádiz y se conforma mediante una estructura compuesta de:

**Jefatura del Servicio:** Que colabora con la Directora del Área de Desarrollo y Bienestar Social en la dirección del Servicio de Drogodependencias y asume las competencias organizativas, económicas, de personal, administrativas y de asesoramiento del mismo. Dicha Jefatura está actualmente sin ocupar desde septiembre de 2011.

**Jefaturas de Departamentos:** Que colaboran con la Jefatura del Servicio de Drogodependencias en la dirección, coordinación y supervisión de toda la actividad técnica, económica y administrativa relacionada con cada uno de sus departamentos (Gestión de Centros, Asistencial, Prevención y Formación e Incorporación Social).

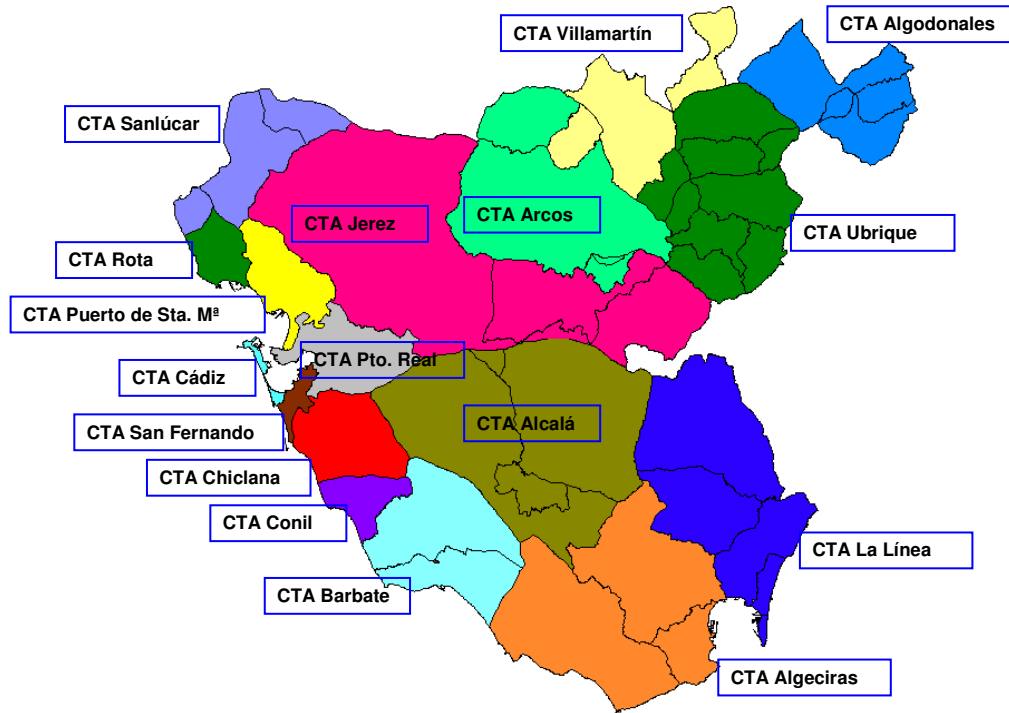
**Direcciones de Centros de Tratamiento Ambulatorio:** Que colaboran con la Jefatura del Servicio de Drogodependencias y las de Departamentos en la dirección, coordinación y supervisión de toda la actividad técnica, económica y administrativa relacionada con el funcionamiento del Servicio de Drogodependencias en el ámbito de un centro de tratamiento concreto.





### Centros de Tratamiento Ambulatorio, dependencia institucional y cobertura territorial

CTA	Dependencia Institucional	Cobertura Territorial
Cádiz	Diputación de Cádiz	Cádiz capital
Algeciras	Diputación de Cádiz	Tarifa, Algeciras y Los Barrios
Jerez	Diputación de Cádiz	Jerez y San José del Valle
Pto. de Santa María	Ayuntamiento	El Pto. de Santa María
Rota	Ayunt. con participación de la Diputación	Rota
La Línea	Diputación de Cádiz	La Línea, San Roque, Jimena y Castellar de la Frontera
Sanlúcar	Diputación de Cádiz	Sanlúcar, Chipiona y Trebujena
Chiclana	Diputación de Cádiz	Chiclana
Puerto Real	Diputación de Cádiz	Puerto Real
San Fernando	Diputación de Cádiz	San Fernando
Barbate	Diputación de Cádiz	Barbate y Vejer
Conil	Diputación de Cádiz	Conil
Alcalá de los Gazules.	Diputación de Cádiz	Benalup, Alcalá de los Gazules, Medina-Sidonia y Paterna de Rivera
Villamartín	Diputación de Cádiz	Villamartín y Algar
Arcos	Diputación de Cádiz	Arcos de la F., Bornos, Espera y Puerto Serrano
Ubrique	Diputación de Cádiz	Benaocaz, El Bosque, El Gastor, Grazalema, Prado del Rey, Torrealháquime, Villaluenga del Rosario y Ubrique
Algodonales	Diputación de Cádiz	Algodonales, Alcalá del Valle, Olvera, Setenil y Zahara
EAIP de Botafuegoss	Diputación de Cádiz	Pobl. reclusa del C.P. de Botafuegos
EAIP de Puerto II	Diputación de Cádiz	Pobl. reclusa del C.P. de Puerto II



Estos dispositivos tienen de capacidad para derivar a las personas en tratamiento a otros recursos regionales, ya que la puerta de entrada al circuito terapéutico se hace a través de los Centros de Tratamiento Ambulatorio (CTA) y, desde éstos, se posibilita el acceso al resto de los recursos y programas disponibles en la red asistencial como son las Unidades de Desintoxicación Hospitalaria (UDH), Comunidades Terapéuticas (CCTT), Viviendas de Apoyo al Tratamiento (VAT), Viviendas de Apoyo a la Reinserción (VAR), Centros de Día (CD), Centros de Encuentro y Acogida (CEA) y, por último, las Viviendas de Apoyo a Enfermos de Sida (VAES).

### Presupuesto económico

Durante el ejercicio económico 2012, el presupuesto disponible en el Servicio Provincial de Drogodependencias ascendió a la cantidad de 6.121.653,96 euros:

Su distribución, por capítulos económicos, es la siguiente:

Capítulo 1. Personal	5.831.101,37
Capítulo 2. Gastos Corrientes.	247.141,84
Capítulo 4. Transferencias.	43.410,75
Total	6.121.653,96

### Financiación

Los ingresos económicos que financian durante 2012 el programa de drogodependencias, es el siguiente:

Diputación de Cádiz	3.972.268,00
Junta de Andalucía	2.087.906,00
Ayuntamiento de Cádiz	26.682,65
Ayuntamiento de San Fernando	34.797,31
Total	6.121.653,96

## Recursos humanos

Con independencia de los servicios de seguridad contratados en cada centro, las personas que participan en el programa de drogodependencias, alcanzan la cifra de 121 profesionales. Su distribución según sexo y profesión, es la siguiente:

	Hombre	Mujer	Total	
Abogados/as	1	1	2	2
Administrativos/as	7	24	31	31
Auxiliares de Clínica	0	5	5	5
DUEs	1	0	1	1
Educadores/as	2	0	2	2
Jefe/as Departamentos	3	2	5	5
Jefe de Servicio	1	0	1	1
Médicos/as	11	11	22	22
Monitores/as	2	1	3	3
Personal auxiliar	0	2	2	2
Orientadora laboral	0	1	1	1
Psicólogos/as	16	13	29	29
Técnico Auxiliar	1	0	1	1
Trabajadores/as sociales	4	12	16	16
Total	49	72	121	121

## ÁREA DE INTERVENCIÓN ASISTENCIAL

---

## Descripción de la Intervención Asistencial

Debemos señalar que en la elaboración del Programa se siguen directrices que emanan de la Dirección General para las Drogodependencias y Adicciones y del Manual de Procedimientos Asistenciales del SPD de Cádiz.

Los objetivos generales del proceso asistencial propuestos son:

- Atender las demandas derivadas del consumo de drogas y otras adicciones, desde un modelo de atención integrada, coordinado con la Red Sanitaria y de Servicios Sociales y adaptado a las necesidades individuales.
- Orientar y asesorar a familias y pacientes.
- Facilitar la desintoxicación, deshabituación y tratamientos con sustitutivos a personas con problemas de adicción, ofreciéndoles los instrumentos necesarios para ello.
- Favorecer el proceso de maduración personal y social desarrollando las habilidades necesarias para hacer frente a situaciones de riesgo y su incorporación social.
- Prevenir o reducir la incidencia o severidad de los problemas asociados a la adicción.

La atención se realiza desde la perspectiva de las distintas áreas que conforman la intervención: biológica, psicológica, social y educativa-ocupacional.

Desde la perspectiva asistencial, el eje principal o mecanismo vertebrador de los distintos programas, denominado Intervención Asistencial, tiene como características principales las siguientes:

- Atención personalizada de los casos con una amplia oferta de recursos y programas, tanto provinciales como supraprovinciales, los cuales se ponen en marcha en función de las necesidades y circunstancias de cada usuario.
- Abordaje interdisciplinar para responder a las distintas demandas de los usuarios, con un claro afán de adaptarse a sus necesidades y que focaliza la atención de los profesionales según objetivos terapéuticos propuestos.
- El modelo se estructura en torno a una "Acogida" de calidad, como primer elemento de conexión entre el usuario y el equipo del centro, para pasar posteriormente a una valoración diagnóstica acorde con las necesidades detectadas, que permita concluir un Plan Terapéutico Individualizado, donde se incluyan objetivos claros, medibles y revisables y la aplicación de las diversas estrategias terapéuticas.
- Es un modelo que quiere hacer énfasis en la relación terapéutica que permita efectuar una correcta evaluación de las necesidades del usuario y en la utilización de sistemas diagnósticos que permitan una adecuada evaluación.
- Procesos asistenciales que faciliten la comunicación entre el Terapeuta de Referencia o gestor e integrador del caso que agilice la continuidad asistencial en el centro y las distintas figuras profesionales que pudieran actuar en distintos momentos sobre el usuario, y que permitan marcar el ritmo, la intensidad y la prioridad de cada una de las intervenciones.
- Compromiso de conseguir el máximo nivel de comunicación entre los distintos profesionales de los CTA, mediante sistemas de interconsultas flexibles que no demoren la atención a los usuarios y sin perder de vista las diversas responsabilidades profesionales.
- Compromiso de notificar mediante los diversos sistemas de registro existentes cuanta información se acuerde incorporar y que proporcione el conocimiento necesario sobre qué

actividades se realizan, para quién, en qué momento, etc.

- El modelo de atención propuesto es de aplicación a todas las conductas adictivas, mediante prácticas clínicas adecuadas y que aporten al proceso las recomendaciones previstas en las distintas Guías Clínicas editadas por la Dirección General de Servicios Sociales y Atención a las Drogodependencias de la Junta de Andalucía.
- La importancia de la implicación de todos y cada uno de los profesionales en la gestión del proceso asistencial del que forman parte, para la mejora permanente y la integración de las innovaciones.

## Datos relativos a la actividad asistencial en 2012

Las fuentes de las que se han extraído los datos que se reflejan en este capítulo son el Sistema de Información del Plan Andaluz sobre Drogodependencias y Adicciones (SIPASDA) y están referidos a los Centros de Tratamiento Ambulatorio de carácter público.

### Sobre las personas en tratamiento en 2012

#### Número total de pacientes activos en programas de tratamiento en los distintos dispositivos de la Red Pública de Cádiz a 31/12/2012, según género.

Equipos	Pacientes en Programa			% sobre el total provincial
	H	M	Total	
Cádiz	761	166	927	14,49
Algeciras	545	111	656	10,26
Jerez	796	121	917	14,34
El Puerto de Santa María	329	74	403	6,30
Rota	93	18	111	1,74
La Línea	458	74	532	8,32
Sanlúcar	317	49	366	5,72
Chiclana	223	35	258	4,03
Puerto Real	194	36	230	3,60
San Fernando	451	115	566	8,85
Barbate	122	14	136	2,13
Conil	49	13	62	0,97
Alcalá de los G.	59	4	63	0,98
Villamartín	219	19	238	3,72
Arcos	87	6	93	1,45
Ubrique	89	13	102	1,59
Algodonales	56	9	65	1,02
<b>Total CTA</b>	<b>4.848</b>	<b>877</b>	<b>5.725</b>	89,51

	Pacientes en Programa			
Puerto II	320	0	320	5,00
Botafuegos	330	21	351	5,49
<b>Total EAIP</b>	<b>650</b>	<b>21</b>	<b>671</b>	10,49
<b>Total Provincial</b>	<b>5.498</b>	<b>898</b>	<b>6.396</b>	100,00

En los centros de tratamiento de nuestra provincia, si atendemos al punto de corte del final del año 2012, se obtiene una cifra de 6.396, cifra muy similar al 2011, que se mantienen en activo en alguna modalidad de tratamiento ofrecida por estos recursos, de los que 89,51% corresponden a los centros de tratamiento ambulatorio y el 10,49% a los Equipos de Apoyo en IIPP.

En los Centros de Tratamiento Acreditados de nuestra provincia, en el mismo período temporal, contaban con 212 pacientes en programa de tratamiento (el 3,2% del total de pacientes en tratamiento de la provincia), distribuidos según consta: P. Hombre de Jerez 130 personas usuarias (121 hombre y 9 mujeres) y CTA de Juego Patológico de Algeciras 96 personas usuarias (84 hombres y 12 mujeres).

### Número total de pacientes activos en programas de tratamiento en los distintos dispositivos de la Red Pública de Cádiz a 31/12/2012, según adicción principal (datos absolutos y porcentuales sobre cada CTA)

Equipos	Pacientes en Programa según adicción principal (datos absolutos)							
	Alcohol	Cannabis	Cocaína y otros Estimul.	Opiáceos	Mezcla Cocaína Heroína	Juego y Cd. Adictivas	Tabaco	Otras
Cádiz	210	77	181	338	63	25	3	30
Algeciras	147	77	126	184	85	7	14	16
Jerez	238	106	186	104	241	18	4	20
El Puerto de Santa María	64	45	81	149	49	5	1	9
Rota	14	21	20	23	29	2	0	2
La Línea	88	26	94	257	55	5	1	6
Sanlúcar	62	43	67	65	113	12	0	4
Chiclana	97	45	31	56	11	10	6	2
Puerto Real	64	44	48	47	8	8	3	8
San Fernando	134	109	99	116	27	18	47	16
Barbate	25	25	17	34	33	1	0	1
Conil	8	9	9	25	9	2	0	0
Alcalá G.	12	2	6	22	17	1	3	0
Villamartín	56	34	43	40	58	1	2	4
Arcos	24	25	9	21	11	2	1	0

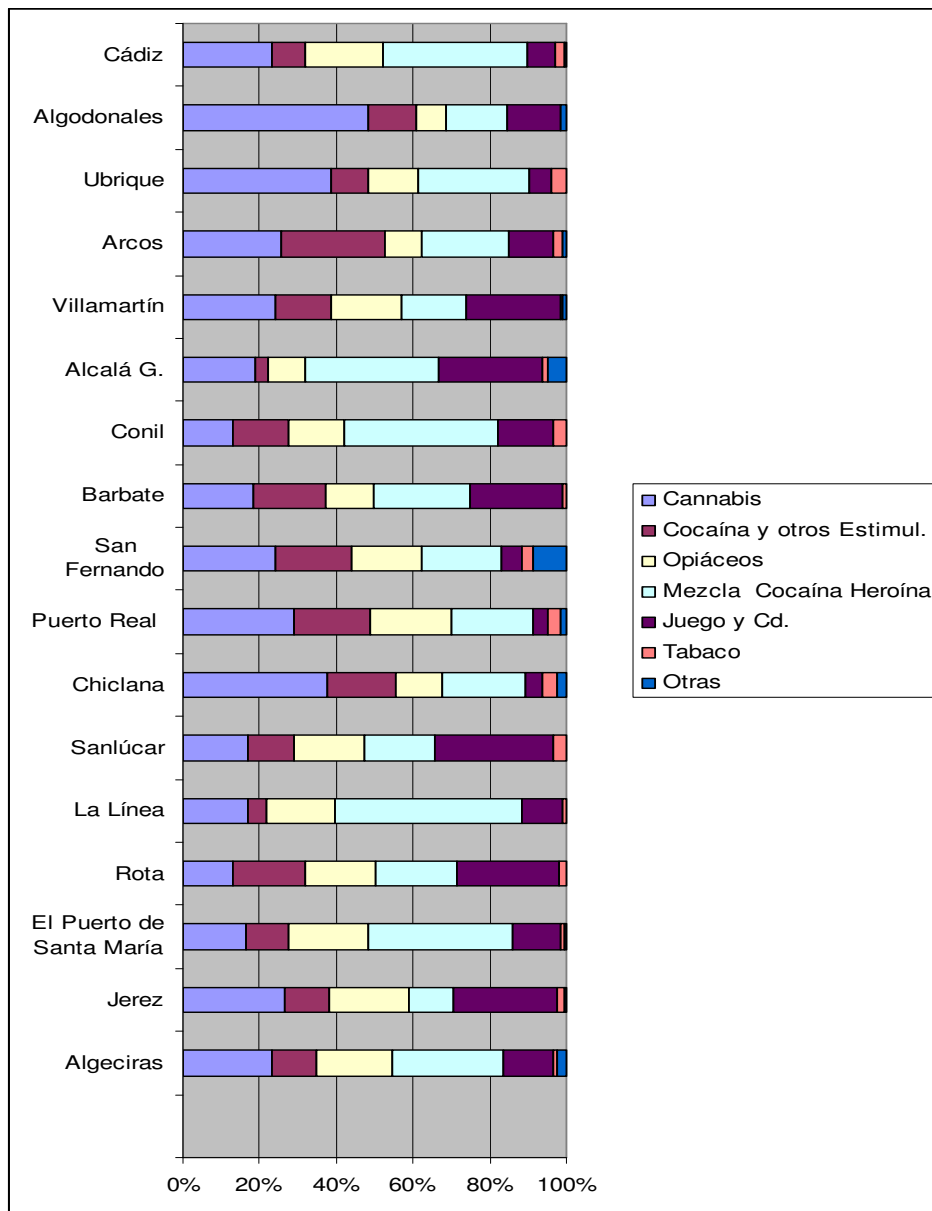


Ubrique	39	10	13	29	6	4	0	1
Algodonales	31	8	5	10	9	0	1	1
<b>Total CTA</b>	<b>1.313</b>	<b>706</b>	<b>1.035</b>	<b>1.520</b>	<b>824</b>	<b>121</b>	<b>86</b>	<b>120</b>
Puerto II	37	12	132	62	65	0	0	12
Botafuegos	14	16	108	66	136	1	0	10
<b>Total EAIP</b>	<b>51</b>	<b>28</b>	<b>240</b>	<b>128</b>	<b>201</b>	<b>1</b>	<b>0</b>	<b>22</b>
<b>Total Provincial</b>	<b>1.364</b>	<b>734</b>	<b>1.275</b>	<b>1.648</b>	<b>1.025</b>	<b>122</b>	<b>86</b>	<b>142</b>

Equipos	Pacientes en Programa según adicción principal (datos absolutos)							
	Alcohol	Cannabis	Cocaína y otros Estimul.	Opiáceos	Mezcla Cocaína Heroína	Juego y Cd. Adictivas	Tabaco	Otras
Cádiz	22,65	8,31	19,53	36,46	6,80	2,70	0,32	3,24
Algeciras	22,41	11,74	19,21	28,05	12,96	1,07	2,13	2,44
Jerez	25,95	11,56	20,28	11,34	26,28	1,96	0,44	2,18
El Puerto de Santa María	15,88	11,17	20,10	36,97	12,16	1,24	0,25	2,23
Rota	12,61	18,92	18,02	20,72	26,13	1,80	0,00	1,80
La Línea	16,54	4,89	17,67	48,31	10,34	0,94	0,19	1,13
Sanlúcar	16,94	11,75	18,31	17,76	30,87	3,28	0,00	1,09
Chiclana	37,60	17,44	12,02	21,71	4,26	3,88	2,33	0,78
Puerto Real	27,83	19,13	20,87	20,43	3,48	3,48	1,30	3,48
San Fernando	23,67	19,26	17,49	20,49	4,77	3,18	8,30	2,83
Barbate	18,38	18,38	12,50	25,00	24,26	0,74	0,00	0,74
Conil	12,90	14,52	14,52	40,32	14,52	3,23	0,00	0,00
Alcalá G.	19,05	3,17	9,52	34,92	26,98	1,59	4,76	0,00
Villamartín	23,53	14,29	18,07	16,81	24,37	0,42	0,84	1,68
Arcos	25,81	26,88	9,68	22,58	11,83	2,15	1,08	0,00
Ubrique	38,24	9,80	12,75	28,43	5,88	3,92	0,00	0,98
Algodonales	47,69	12,31	7,69	15,38	13,85	0,00	1,54	1,54
<b>Total CTA</b>	<b>22,93</b>	<b>12,33</b>	<b>18,08</b>	<b>26,55</b>	<b>14,39</b>	<b>2,11</b>	<b>1,50</b>	<b>2,10</b>
Puerto II	11,56	3,75	41,25	19,38	20,31	0,00	0,00	3,75
Botafuegos	3,99	4,56	30,77	18,80	38,75	0,28	0,00	2,85
<b>Total EAIP</b>	<b>7,60</b>	<b>4,17</b>	<b>35,77</b>	<b>19,08</b>	<b>29,96</b>	<b>0,15</b>	<b>0,00</b>	<b>3,28</b>
<b>Total Provincial</b>	<b>21,33</b>	<b>11,48</b>	<b>19,93</b>	<b>25,77</b>	<b>16,03</b>	<b>1,91</b>	<b>1,34</b>	<b>2,22</b>

A nivel provincial, de las personas que están activas en tratamiento, el 25,77%, dos puntos menos que el año pasado, está motivado por el consumo de opiáceos, el 19,93% por cocaína y otros estimulantes, el 21,34% por alcohol, el 16,0 % por consumo de mezcla de heroína y cocaína y el 11,48 % por cannabis, demanda que sigue aumentando año tras año.

**Distribución porcentual de los pacientes activos en programas de tratamiento en los distintos CTA Públicos de Cádiz a 31/12/2012, según adicción principal.**

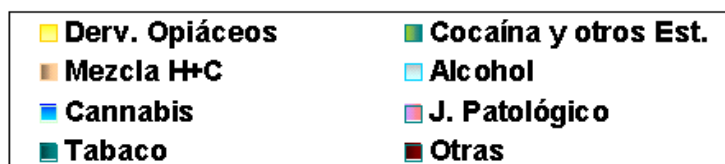
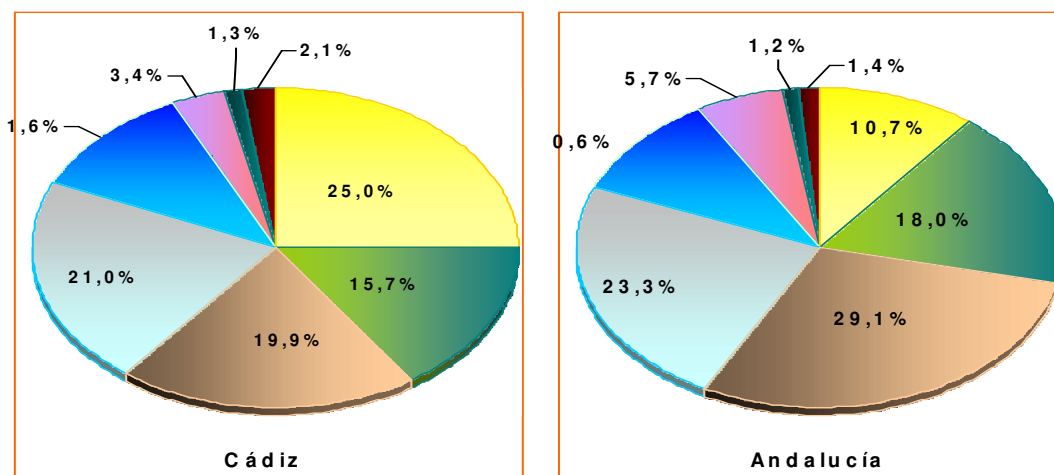


Pese a que el proceso de generalización en la atención de todo tipo de adicciones en los CTA es una realidad, no podemos olvidar que aún hay centros donde la atención a los usuarios dependientes de opiáceos es una actividad preferente, como es el caso del CTA de Cádiz o La Línea entre los más destacados.

**Total de pacientes activos en programas de tratamiento según adicción principal en los tres últimos años. Datos comparados entre Cádiz (públicos y concertados) y Andalucía**

Equipos		Pacientes en Programa según adicción principal							
		Alcohol	Cannabis	Cocaína y otros Estimul.	Opiáceos	Mezcla Cocaína Heroína	Juego y Cd. Adictivas	Tabaco	Otras
2009	Cádiz	1.445	473	1.498	1.941	1.095	109	92	141
	Andalucía	12.260	2.867	9.075	5.362	14.900	1.402	907	717
2010	Cádiz	1.341	505	1.419	1.938	1.179	117	103	132
	Andalucía	13.365	3.765	9.561	5.373	15.514	2.227	662	688
2011	Cádiz	1.331	616	1.360	1.743	1.107	194	88	119
	Andalucía	9.832	3.497	7.771	4.746	13.281	2.199	386	502
2012	Cádiz	1.392	765	1.321	1.654	1.037	225	86	142
	Andalucía	9.775	4.450	7.565	4.478	12.226	2.410	485	602

**Distribución Porcentual de pacientes activos en programas de tratamiento según adicción principal a 31/12/2012. Datos comparados entre Cádiz y Andalucía.**



### Evolución anual de pacientes activos en programa de tratamiento al final de los últimos años, según Equipos

Equipos	2001	2002	2003	2004	2005	2006	2007	2008	2009	2010	2011**	2012
Cádiz	925	879	873	928	1.006	951	1.010	1.020	1012	982	952	927
Sierra Sur	234	234	227	227	220	171	269	268	319	316	Vill. 656 Arcos 917	238 93
Sierra Norte	149	144	163	181	190	223	178	182	199	182	Ubri. 403 Algd. 111	102 65
Algeciras	775	771	647	728	716	670	658	666	661	703	652	656
Jerez	734	792	722	759	767	822	842	908	938	994	939	917
Pto Santa María	428	422	430	378	367	371	486	400	542	460	422	403
Rota	103	98	101	113	126	93	96	92	96	112	100	111
La Línea	572	513	581	553	518	594	591	650	632	600	554	532
La Janda	248	263	300	316	295	265	299	271	296	265	Barb. 136 Conil 62 Alcalá 63	136 62 63
Sanlúcar	334	301	276	272	279	363	352	366	344	334	339	366
Chiclana	267	270	324	307	250	266	262	237	278	244	246	258
Puerto Real	223	251	197	236	230	229	237	198	223	221	203	239
San Fernando	383	406	421	482	511	483	521	531	565	552	542	566
San Roque*	2	-	-	-	-	-	-	-	-	-	-	-
Chipiona*	121	100	101	78	16	-	-	-	-	-	-	-
<b>Total CTA</b>	<b>5.498</b>	<b>5.444</b>	<b>5.363</b>	<b>5.558</b>	<b>5.491</b>	<b>5.501</b>	<b>5.798</b>	<b>5.789</b>	<b>6.105</b>	<b>5.965</b>	<b>5.699</b>	<b>5.725</b>
<b>Total EAIP</b>	<b>667</b>	<b>635</b>	<b>575</b>	<b>640</b>	<b>740</b>	<b>857</b>	<b>905</b>	<b>871</b>	<b>689</b>	<b>769</b>	<b>641</b>	<b>671</b>
<b>Total Provincial</b>	<b>6.165</b>	<b>6.079</b>	<b>5.938</b>	<b>6.198</b>	<b>6.231</b>	<b>6.358</b>	<b>6.706</b>	<b>6.660</b>	<b>6.794</b>	<b>6.734</b>	<b>6.340</b>	<b>6.396</b>

\* San Roque cesa su actividad en 2001 y Chipiona en 2005.

\*\* En 2011 se produce la desagregación de los Centros de Sierra Norte, Sierra Sur y La Janda.

Desde el año 2000 los centros de la Red Pública vienen manteniendo activo un volumen asistencial constante superior a los 6.000 pacientes. La bajada que se produce a partir del 2011, probablemente sea debido a un incremento de la calidad de la notificación, más que a una auténtica bajada de los pacientes en tratamiento.

### Edad Media actual de las personas en tratamiento al final del año 2012, según Centro de Tratamiento de procedencia

CTAs	Edad Media Actual
Cádiz	41,24
Algeciras	39,71
Jerez	39,61

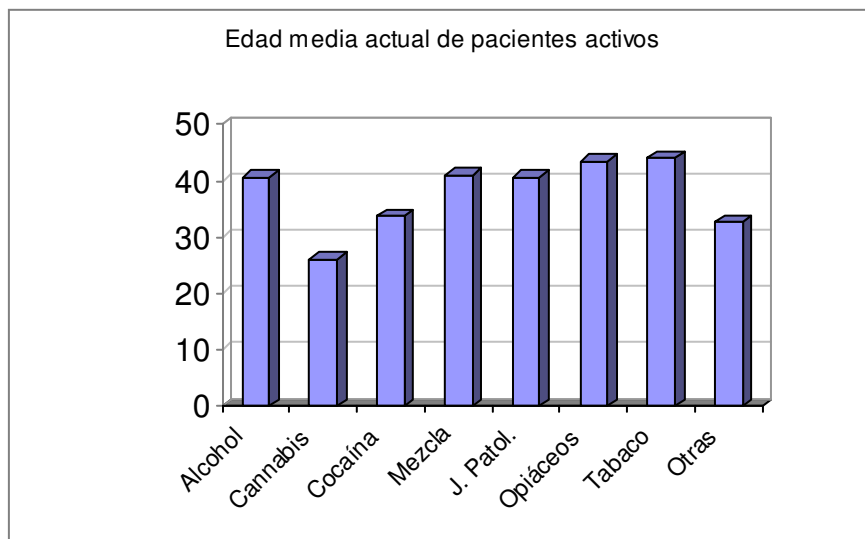
El Puerto de Santa María	38,00
Rota	37,48
La Línea	42,22
Sanlúcar	38,61
Chiclana	37,74
Puerto Real	37,87
San Fernando	39,08
Barbate	39,12
Conil	37,80
Alcalá de los Gazules	42,55
Villamartín	37,07
Arcos	37,65
Ubrique	40,87
Algodonales	38,08
<b>Total CTA</b>	<b>39,58</b>
Puerto II	35,28
Botafuegos	36,58
<b>Total EAIP</b>	<b>35,96</b>
<b>Total Provincial</b>	<b>39,20</b>

El año 2012, supone un nuevo repunte de la edad media de los usuarios que son atendidos en nuestros centros. La evolución de la edad media provincial ha tenido el siguiente recorrido: En el 2008, la media de edad de 38,5 y en 2009, de 38,8 años, en 2010 de 39,09 y en 2011 fue de 40,00 años, por lo que las cifras de 2012 nos hablan de una vuelta a las edades medias de años anteriores.

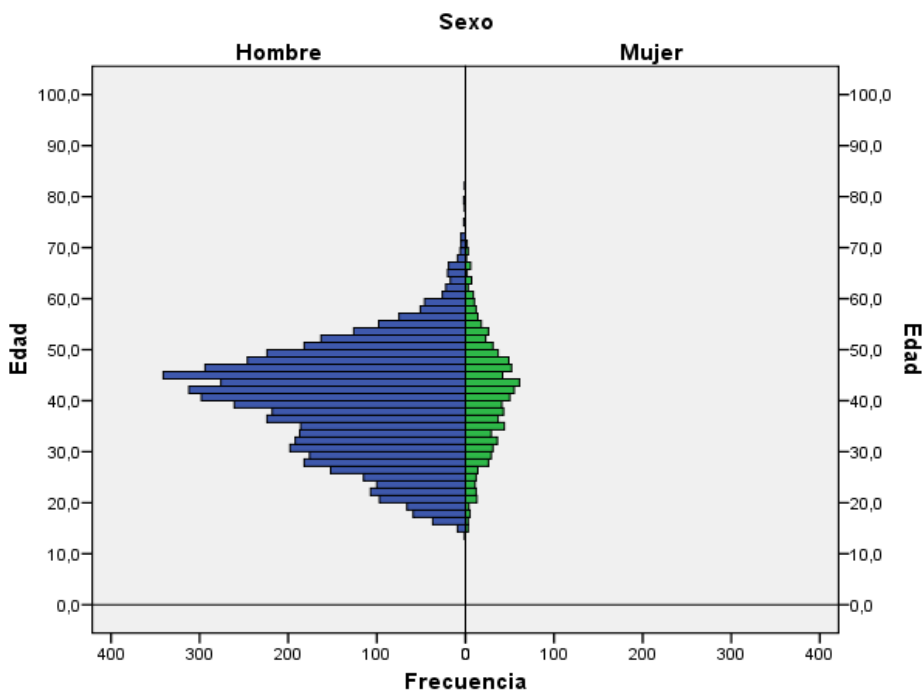
### **Edad Media actual de pacientes en tratamiento en los Centros de la Red Pública de Cádiz a final del año 2012, según tipo de adicción principal**

Adicción Principal	Edad Media Actual
Alcohol	44,96
Cannabis	26,06
Cocaína y otros estimulantes	33,77
Mezcla de Heroína y Cocaína	41,02
Juego Patológico y Cd. Adictivas	40,74

Opiáceos	43,51
Tabaco	44,06
Otras Drogas	32,57
<b>TOTAL</b>	<b>39,20</b>



**Pirámide Poblacional según sexo de pacientes en tratamiento en los Centros de la Red Pública de Cádiz a final del año 2012**



La Edad Media de los hombres es de 39,06 y la de las mujeres es de 40,03 años.

**Tiempo medio de permanencia en tratamiento en días, de las personas que se encontraban activas en el centro a final del año 2012, según Centro de Tratamiento de procedencia**

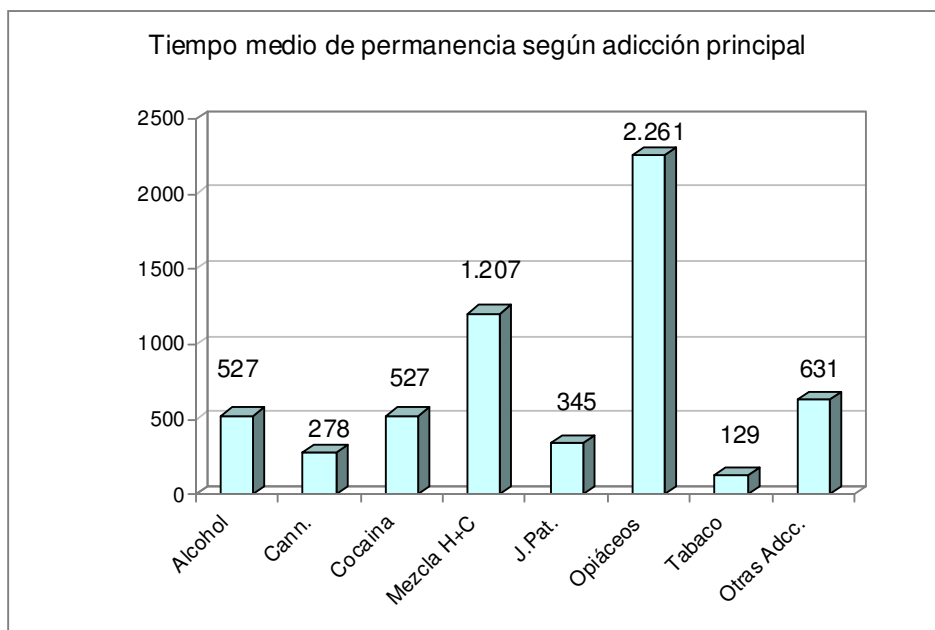
Equipos	Tiempo medio en tratamiento
Cádiz	1.584
Algeciras	1.138
Jerez	1.138
El Puerto de Santa María	973
Rota	1.084
La Línea	1.770
Sanlúcar	1.123
Chiclana	833
Puerto Real	920
San Fernando	1084
Barbate	418
Conil	458
Alcalá de los Gazules	453
Villamartín	431
Arcos	375
Ubrique	461
Algodonales	438
<b>Total CTA</b>	<b>1.139</b>
Puerto II	191
Botafuegos	335
<b>Total EAIP</b>	<b>267</b>
<b>Total Provincial</b>	<b>1.048</b>

La media total de días que un paciente permanece en tratamiento en los centros públicos de Cádiz asciende a 1.048 días, pero si utilizamos el concepto del tiempo que lleva en tratamiento, aunque la admisión se hubiera efectuado en otro centro de la misma u otra provincia, constatamos que el tiempo medio llega a los 1.462 días. Esta cifra media de Andalucía es de 1.296 días.

**Tiempo medio de permanencia en tratamiento en días, de las personas que se encontraban activas a final del año 2012, según adicción principal**

Adicción principal	Tiempo medio en tratamiento
Alcohol	527
Cannabis	278

Cocaína	527
Mezcla de Heroína y Cocaína	1.207
Juego Patológico y Cd. Adictivas	345
Opiáceos	2.261
Tabaco	129
Otras Adiciones	631



Como en años anteriores el tiempo de retención según las drogas es bastante similar, destacándose que sigue aumentando el tiempo de permanencia en el alcohol, la mezcla de heroína y cocaína y, especialmente, los opiáceos.

**Distribución de pacientes en tratamiento a final de 2011, según municipio de procedencia y género de los pacientes con expresión de la proporción que supone sobre el total provincial**

Municipios	Total Casos	Hombres	Mujeres	%
Alcalá de los Gazules	28	25	3	0,29
Alcalá del Valle	10	8	2	0,10
Algar	4	3	1	0,04
Algeciras	929	773	156	9,64
Algodonales	50	45	5	0,52
Arcos de la Frontera	148	135	13	1,54
Barbate	177	161	16	1,84



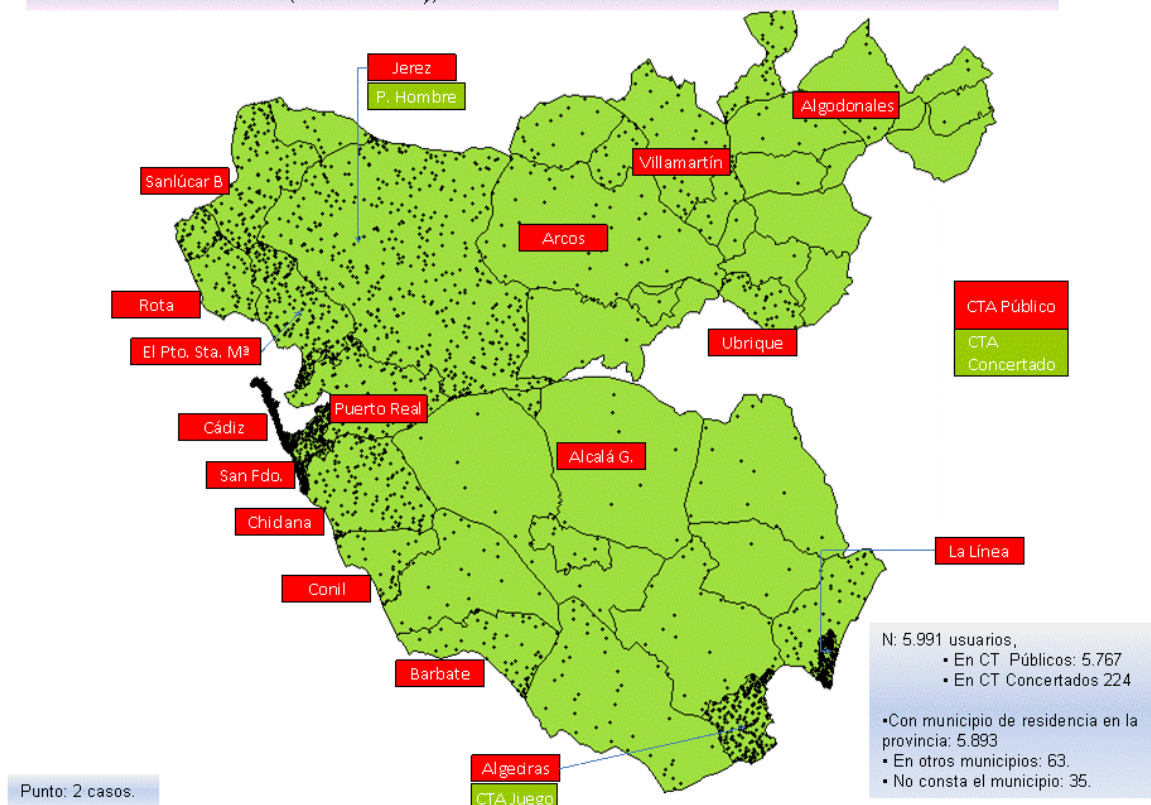
Municipios	Total Casos	Hombres	Mujeres	%
Benalup	29	28	1	0,30
Benaocaz	5	5	0	0,05
Bornos	61	57	4	0,63
Cádiz	1286	1069	217	13,34
Castellar de la Frontera	10	7	3	0,10
Chiclana de la Frontera	542	473	69	5,62
Chipiona	143	118	25	1,48
Conil de la Frontera	127	106	21	1,32
El Bosque	13	11	2	0,13
El Gastor	3	3	0	0,03
El Puerto de Santa María	759	632	127	7,87
Espera	46	45	1	0,48
Grazalema	5	4	1	0,05
Jerez de la Frontera	1422	1236	186	14,75
Jimena de la Frontera	31	26	5	0,32
La Línea de la Concepción	650	566	84	6,74
Los Barrios	77	64	13	0,80
Medina-Sidonia	26	23	3	0,27
Olvera	43	36	7	0,45
Paterna de Rivera	26	26	0	0,27
Prado del Rey	34	29	5	0,35
Puerto Real	357	302	55	3,70
Puerto Serrano	87	81	6	0,90
Rota	164	136	28	1,70
San Fernando	895	699	196	9,28
San José del Valle	20	19	1	0,21
San Roque	146	123	23	1,51
Sanlúcar de Barrameda	393	350	43	4,08
Setenil de las Bodegas	3	3	0	0,03
Tarifa	111	98	13	1,15
Torre-Alháquime	1	1	0	0,01
Trebujena	42	38	4	0,44
Utrique	117	104	13	1,21
Vejer de la Frontera	54	49	5	0,56
Villamartín	131	116	15	1,36
Zahara	10	9	1	0,10
De otros Municipios de Andalucía	306	278	28	3,17

Municipios	Total Casos	Hombres	Mujeres	%
De Municipios de otras CCAA	93	90	3	0,96
Desconocido o N/C	27	26	1	0,28
<b>TOTAL</b>	<b>9.641</b>	<b>8.236</b>	<b>1.405</b>	<b>100,00</b>

Este indicador calcula el número de casos que han estado al menos un día en tratamiento, según la localidad de procedencia.

Como viene siendo habitual, los municipios con un mayor número de pacientes en programa en los centros ambulatorios, residen en las localidades de Jerez de la Frontera, Cádiz, Algeciras, San Fernando, La Línea de la Concepción y El Puerto de Santa María, Sanlúcar y Chiclana con el 71,32% respecto del total de usuarios que acuden a tratamiento, produciéndose una mayor concentración en 2012 en estos municipios si cabe.

**Geolocalización de las personas usuarias activas en los Centros de Tratamiento de la provincia de Cádiz a 20/12/2012 (EAIP no incluidos), con la ubicación actual de los centros.**

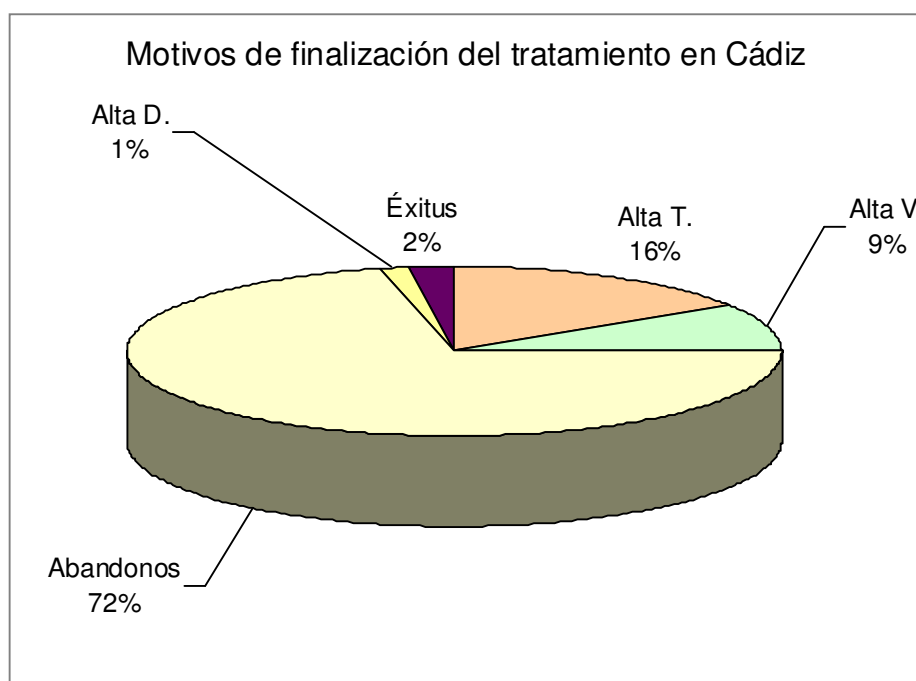


### Sobre pacientes que salen del tratamiento a lo largo de 2012

#### Distribución porcentual de pacientes que salen del tratamiento en 2012, según tipo de alta y sexo en Cádiz

Este indicador excluye las admisiones a tratamiento por tabaco. Calcula el número de personas que han sido dadas de alta según tipo y sexo con expresión del porcentaje que corresponda. Igualmente, se expresan los datos que corresponde a Andalucía para una posible comparación. Este indicador incluye C.T públicos y concertados, para permitir la comparación con Andalucía.

Tipos de Salidas	Cádiz					
	H		M		Total	
	Núm.	%	Núm.	%	Núm.	%
Alta Terapéutica	495	16,17	77	14,03	572	15,84
Alta Voluntaria	278	9,08	50	9,11	328	9,08
Abandono	1.322	43,17	182	33,15	1.504	41,65
Alta Derivada	37	1,21	9	1,64	46	1,27
Éxito o Fallecimiento	73	2,38	11	2,00	84	2,33
Alta Autom. Aband.	857	27,99	220	40,07	1.077	29,83
<b>Total</b>	<b>3.062</b>	<b>100,00</b>	<b>549</b>	<b>100,00</b>	<b>3.611</b>	<b>100,00</b>



### Distribución porcentual de pacientes que salen del tratamiento a lo largo de 2012, según tipo de alta y sexo en Andalucía

Tipos de Salidas	Andalucía					
	H		M		Total	
	n	%	n	%	n	%
Alta Terapéutica	3.292	17,89	530	15,42	3.822	17,50
Alta Voluntaria	1.232	6,70	266	7,74	1.498	6,86
Abandono	4.410	23,97	665	19,35	5.075	23,24
Alta Derivada	343	1,86	56	1,63	399	1,83
Éxitus o Fallecimiento	369	2,01	51	1,48	420	1,92
Alta Autom. Aband.	8.753	47,57	1.869	54,38	10.622	48,64
<b>Total</b>	<b>18.399</b>	<b>100,00</b>	<b>3.437</b>	<b>100,00</b>	<b>21.836</b>	<b>100,00</b>

La tasa de Altas terapéuticas en Cádiz ha descendido en este año al 15,84% (16% en 2010, 19% en 2011), frente al 17,50% de Andalucía.

### Datos relacionados con pacientes en programa atendidos en los dispositivos de la Red Pública de Cádiz a 31/12/2012

Las personas que actualmente reciben algún tipo de tratamiento en nuestros centros, refleja las siguientes características:

Concepto	Datos
Ámbito del Tratamiento	89,51% tratados en CTA 10,49% tratados por los Equipos de Apoyo en IIPP
Género	85,70% de Hombres y 14,30% de Mujeres
Edad Actual	Edad Media: (En los CTA; 39,58 , y en los EAIP; 35,96 años) Edad Mínima: 14 Edad Máxima: 83 Edad Media Hombre: 39,06 Edad Media Mujer: 40,03

Adicción Motivo del Tratamiento	A nivel provincial El 25,7% está motivado por el consumo de opiáceos, el 19,93% por cocaína y otros estimulantes, el 21,4% por alcohol, el 16,0 % por consumo de mezcla de heroína y cocaína y el 11,48 % por cannabis.
Edad Media Actual según Adicción	Alcohol: 44,96 años Cocaína: 33,77 años Opiáceos: 43,51 años Cannabis: 26,06 años
Tiempo Medio de permanencia en tratamiento en el centro actual	Media: 1.048 días, con importantes diferencias según adicción.
Procedencia de las personas tratadas en CTA	Jerez de la Frontera, Cádiz, Algeciras, San Fernando, La Línea de la Concepción y El Puerto de Santa María, Sanlcar y Chiclana con algo más del 71% respecto del total de usuarios en programa

### ***Sobre la intervención asistencial realizada***

#### **Distribución porcentual de la adscripción de pacientes a los distintos Programas de tratamiento (% de Pacientes según programa al final de 2012 respecto del total de activos). Comparación entre Cádiz y Andalucía**

Programas	% de Pacientes según programa al final de 2012 respecto del total de activos	
	Cádiz	Andalucía
Programa Arquímedes	0,06	0,18
Programa de Alucinógenos	0,05	0,02
Programa de Cannabis	8,45	4,36
Programa de Deshabitación	50,99	33,85
Programa de Desintoxicación domiciliaria	1,99	3,13
Programa de Desintoxicación rápida	0,35	0,85
Programa de Estimulantes	10,94	4,61
Programa de Formación	0,33	0,40
Programa de Hipnosedantes	2,33	1,29
Programa de Intervención en tabaquismo	1,80	0,97
Programa de Juego Patológico	1,71	2,19

Programa de Orientación Socio-Laboral	0,59	0,98
Programa de Seguridad Social	0,00	0,15
Programa de Sustancias Volátiles	0,02	0,01
Programa de Tratamiento anticraving	2,04	5,60
Programa de Tratamiento con agonistas (Metadona)	32,30	30,55
Programa de Tratamiento con antagonistas (Naltrexona)	0,11	0,38
Programa de Tratamiento con Disuasores del Alcohol	7,80	7,20
Programa Jurídico	0,21	0,74
Programa Red de Artesanos	0,33	0,32
Programas de Empleo	0,17	0,79
Porcentaje de usuarios adscritos a programas concretos	79,63	70,64

\* Incluye usuarios totales de la provincia: Centros Públicos y Concertados.

Al final de 2012, encontramos que los/as profesionales de la provincia de Cádiz habían adscrito a casi el 80% de las personas en tratamiento en los distintos programas que recoge el Sipasda. En Andalucía, esta cifra ascendió al 70,64%.

Los Programas de Deshabitación, Tratamiento con Metadona y Tratamiento de Estimulantes son en los dos ámbitos los más utilizados, como viene siendo habitual.

### Distribución del total de citas y consultas realizadas, según tipo y equipo de tratamiento en 2012

Equipos	Tipos de Citas Realizadas								TOTAL
	Cita/Consulta de Información	Cita/Consulta de Acogida	Citas/Consultas de Infor. Convertidas en Acogida	Citas Grupales	Cita Grupo Familiar	Cita/Consulta Valoración Diagnóstica	Cita/Consulta de Seguimiento	Citas Pac. No Activos y Otras	
Cádiz	790	16	258	0	4	221	7.054	166	<b>8.509</b>
Algeciras	151	35	321	28	12	447	5.396	52	<b>6.442</b>
Jerez	592	9	317	0	77	874	6.558	230	<b>8.657</b>
El Puerto de Santa María	197	51	236	55	0	39	3.046	0	<b>3.624</b>
Rota	32	25	0	0	1	119	529	0	<b>706</b>
La Línea	183	40	16	0	9	395	4.709	136	<b>5.488</b>
Sanlúcar	89	17	181	1	23	582	2.224	24	<b>3.141</b>
Chiclana	227	54	186	17	26	350	1.750	69	<b>2.679</b>
Puerto Real	105	8	140	0	54	231	1.809	45	<b>2.392</b>
San Fernando	116	103	357	0	5	112	5.364	62	<b>6.119</b>

Barbate	36	2	71	0	2	194	583	7	<b>895</b>
Conil	18	3	27	0	0	104	262	4	<b>418</b>
Alcalá G.	13	2	24	0	2	92	234	22	<b>389</b>
Villamartín	69	40	162	0	2	74	1.724	10	<b>2.081</b>
Arcos	21	14	48	0	0	5	562	4	<b>654</b>
Ubrique	36	1	46	0	0	112	946	5	<b>1.146</b>
Algodonales	22	1	37	0	0	70	467	3	<b>600</b>
<b>Total CTA</b>	2.697	421	2.427	101	217	4.021	43.217	839	<b>53.940</b>
<b>Puerto II</b>									
<b>Puerto II</b>	206	3	198	0	0	449	2.088	2	<b>2.946</b>
<b>Botafuegos</b>	137	9	233	160	1	280	1.539	25	<b>2.384</b>
<b>Total EAIP</b>	343	12	431	160	1	729	3.627	27	<b>5.330</b>
<b>Total Provincial</b>									
<b>Total Provincial</b>	3.040	433	2.858	261	218	4.750	46.844	866	<b>59.270</b>

Del total de las casi 60.000 consultas realizadas, se desprende que casi el 80% de las citas, corresponden al seguimiento de las personas usuarias.

### Distribución del total de citas programadas y realizadas y relación entre previstas y realizadas en 2012. Comparación entre Cádiz y Andalucía

Tipo de Cita	Cádiz	Andalucía
Cita Prog. con Familiares de personas usuarias	90,00%	83,25%
Cita Prog. de Revisión de Personas Usuarias no Activas	74,60%	71,42%
Cita Programada de Acogida	73,95%	78,01%
Cita Programada de Grupo	99,69%	99,66%
Cita Programada de Grupo de Familiares	94,37%	96,96%
Cita Programada de Revisión o Seguimiento	68,71%	68,77%
Cita Programada para Información	73,00%	68,95%
Cita Programada para Valoración Diagnóstica	66,18%	69,57%
Total	69,47%	69,83%

\* Incluye Centros Públicos y Concertados de la provincia de Cádiz.

De este indicador, que no contabiliza las consultas registradas a posteriori con respecto a las que estaban previstas, se desprende que la proporción de pacientes que acuden a las citas previstas, independientemente del tipo de la misma, siguen unos patrones muy similares tanto en Cádiz como en Andalucía, con valores ligeramente superiores en el ámbito andaluz en lo referente a la proporción de usuarios que acuden a las citas.

**Distribución del % de Citas Previstas sobre realizadas, Tiempo Medio de la duración de la cita y pacientes medios previstos atender y atendidos a lo largo de 2012 (no contemplados centros concertados), según centro de tratamiento**

Equipos	% Citas realizadas sobre Previstas	Tiempo medio que se reserva cada terapeuta por consulta clínica en minutos	Nº medio de pacientes previstos atender por día en el período	Nº medio de pacientes atendidos por día en el período
Cádiz	70,43	48	42,29	30,46
Algeciras	77,47	47	31,24	24,46
Jerez	63,38	41	49,27	33,11
Pto. Sta. María	68,07	22	19,35	13,5
Rota	70,34	50	5,07	4,35
La Línea	58,66	47	31,99	21,2
Sanlcar	60,37	40	18,85	11,89
Chiclana	69,09	42	14,18	10,11
Puerto Real	73,92	43	11,76	8,77
San Fernando	80,41	38	27,55	22,5
Barbate	65,65	52	11,44	7,61
Conil	61,45	56	8,35	5,13
Alcalá de los G.	68,93	61	7,48	4,77
Villamartín	64,52	38	14,44	9,61
Arcos	69,92	36	16,92	12,76
Ubrique	69,55	44	10,26	7,24
Algodonales	65,59	44	8,45	5,58
EAIP Puerto II	79,56	29	12,35	10,22
EAIP Botafuegos	60,90	22	28,94	21,24
<b>Datos Globales CTA Públicos de Cádiz</b>	<b>68,32</b>	<b>42</b>	<b>22,33</b>	<b>16,54</b>
<b>Datos Globales CTA Públicos y Concertados de Andalucía</b>	<b>69,83</b>	<b>40</b>	<b>22,73</b>	<b>16,88</b>



### Media de citas y consultas por paciente, comparación con Andalucía

Ámbito	Media
Andalucía	6,88
Cádiz	6,51

Se ha obtenido la resultante de la división del total de citas y consultas realizadas entre el total de pacientes distintos visto en el año 2012, refleja una media de 6,88 veces las que se ha visto a cada paciente en Cádiz frente a las 6,51 veces que se ha visto en Andalucía.

### Sobre derivación a Recursos de Internamiento

Los recursos residenciales o de internamiento son aquellos en que las personas están a jornada completa y desarrollan tanto las actividades terapéuticas como las de la vida cotidiana y de ocio.

Hay distintos tipos de dispositivos destinados a cubrir diversas fases del tratamiento y objetivos terapéuticos: Unidades de Desintoxicación Hospitalaria (UDH), Comunidades Terapéuticas (CCTT), Viviendas de Apoyo al Tratamiento (VAT), Viviendas de Apoyo a Enfermos de Sida (VAES), Viviendas de Apoyo a la Reinserción (VAR) y Centros de Día (CD).

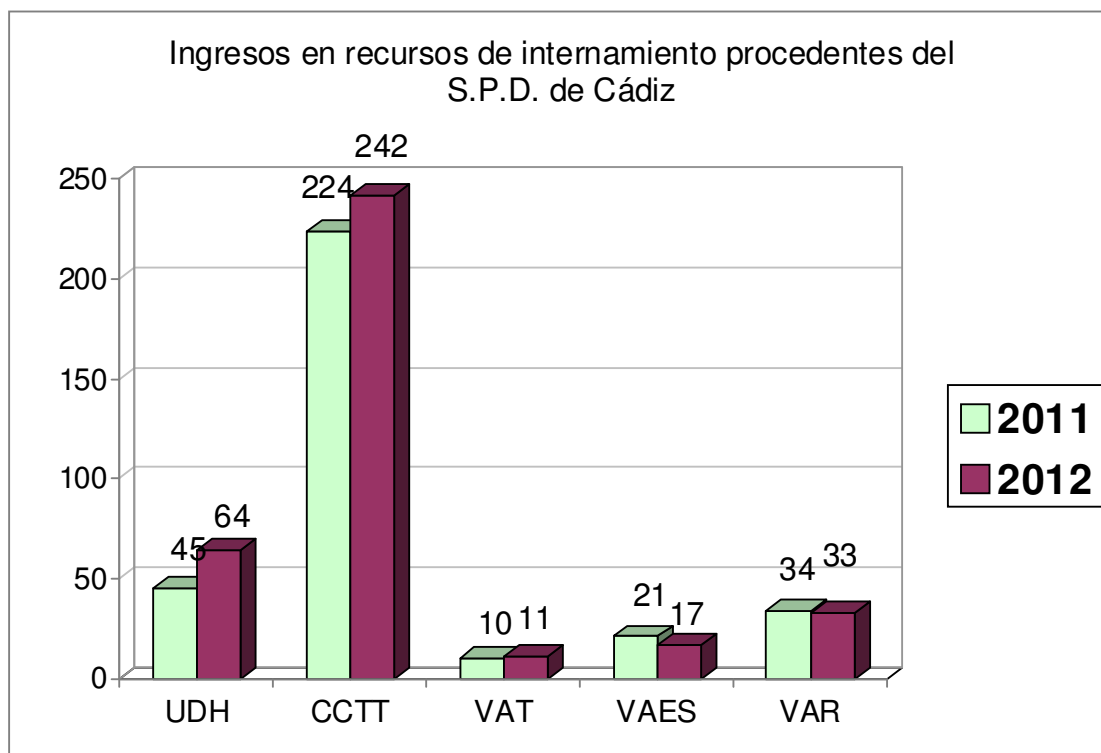
### Ingresos totales a lo largo de 2012 que se producen en los recursos de internamiento, según equipo derivador de Cádiz y tipo de recurso

Equipos	UDH	CCTT	VAT	VAES	VAR
Cádiz	10	47	5	1	3
Algeciras	9	19	0	1	7
Jerez	3	45	2	2	4
El Pto. de Santa María	19	17	1	4	3
Rota	0	4	0	0	0
La Línea	7	22	2	3	2
Sanlúcar	4	3	0	2	1
Chiclana	3	5	0	0	0
Puerto Real	2	9	0	0	0
San Fernando	0	5	0	1	2
Barbate	1	1	0	1	0
Conil	0	0	0	0	0
Alcalá G.	0	1	1	0	0
Villamartín	5	13	0	0	3

Arcos	0	4	0	2	1
Ubrique	1	1	0	0	0
Algodonales	0	0	0	0	0
<b>Total CTA</b>	<b>64</b>	<b>196</b>	<b>11</b>	<b>17</b>	<b>26</b>
Botafuegos	0	28	0	0	4
Puerto II	0	3	0	0	3
<b>Total EAIP</b>	<b>0</b>	<b>31</b>	<b>0</b>	<b>0</b>	<b>7</b>
<b>Centros Concertados</b>	<b>0</b>	<b>15</b>	<b>0</b>	<b>0</b>	<b>0</b>
<b>Total Provincial</b>	<b>64</b>	<b>242</b>	<b>11</b>	<b>17</b>	<b>33</b>

Entre todos los tipos de recursos existentes, el más utilizado es la Comunidad Terapéutica, con 242 incorporaciones a lo largo de 2012, lo que supone 20 ingresos más que el año pasado.

**Ingresos totales a lo largo de 2011 y 2012, que se producen en los recursos de internamiento, según tipo de recurso al que se deriva**



## Unidad de Desintoxicación Hospitalaria

Son centros de internamiento que se ubican dentro de hospitales pertenecientes al SAS o concertados con él. Tienen como actividad principal la desintoxicación de sustancias y, por ello, se rigen por una normativa específica, lo que les diferencia, en su funcionamiento, de otras unidades o servicios del hospital. Se accede a ellas a través de un protocolo de ingreso remitido desde un CTA, siendo éste un requisito indispensable para que un paciente acceda a este recurso.

En estas unidades, el objetivo principal es conseguir la desintoxicación física, así como informar sobre medidas de educación para la salud y preparar para la continuidad del tratamiento tras la desintoxicación, ya que algunos pacientes continuarán tratamiento en el Centro Ambulatorio que los derivó o en otros recursos del circuito terapéutico.

Al final de 2012, se contaba con un total de 19 plazas: Hospital Punta Europa (Algeciras), 6; Hospital Virgen de las Nieves (Granada), 5 y, por último, 8 plazas en el Hospital Victoria Eugenia (Sevilla). A primeros del año 2013 se han incorporado 8 nuevas plazas en el Hospital de San Lázaro de Sevilla.

## Derivaciones realizadas por los Equipos de Tratamiento a Unidades de Desintoxicación en 2012. Datos comparados entre Cádiz y Andalucía

Todos los datos de esta tabla corresponden a los protocolos derivados sólo en 2012.

UDH	Protocolos enviados en 2012	Número de*		Porcentaje de	
		Renuncias	Ingresos	Renuncias	Ingresos
Provincia de Cádiz	86	40	64	46,5	74,4
Resto de Andalucía	502	172	383	34,3	76,3

\* No existe correspondencia entre la suma de los números "renuncia e ingresos" y el número de protocolos enviados ya que pueden existir protocolos pendientes del año anterior y que hubieran renunciado o ingresado en 2011. Por la misma razón, los porcentajes tampoco suman 100.

De los 64 ingresos que se producen desde los Equipos de Cádiz, 5 pacientes ingresan en el H. Victoria Eugenia de la Cruz Roja de Sevilla, 5 lo hacen en el Hospital Virgen de las Nieves de Granada y el resto lo hacen en el H. Punta Europa de Algeciras.

Del total de ingresos en Andalucía en este recurso, el 16,7% de éstos proceden de los Equipos de Cádiz.

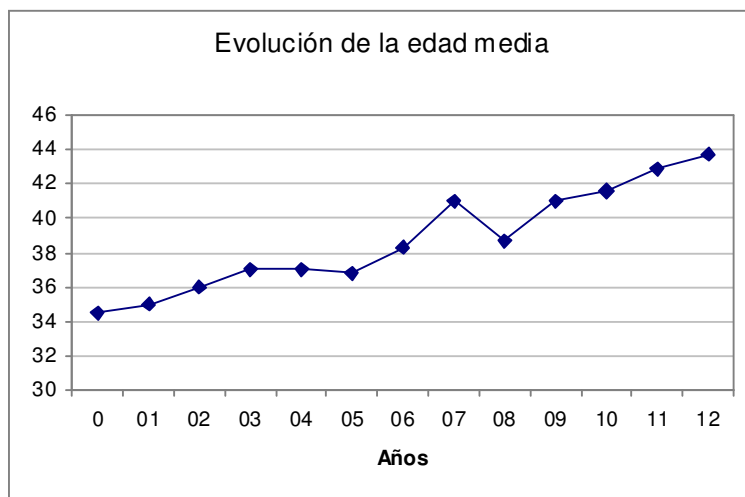
## Evolución anual de las derivaciones realizadas por los Equipos de Tratamiento a Unidades de Desintoxicación. Datos comparados entre Cádiz y Andalucía

Año	97	98	99	00	01	02	03	04	05	06	07	08	09	10	11	12
Cádiz	144	132	142	143	104	102	99	79	77	66	56	60	64	63	45	64
Andalucía	-	-	-	-	-	435	454	429	485	438	475	544	527	554	423	383

La tendencia que refleja el número de ingresos desde Cádiz es claramente decreciente en los últimos años, que remonta en 2012 con 19 ingresos más que en 2011 en el recurso, pese a la bajada general que se produce en Andalucía.

**Evolución anual de la edad media de las personas ingresadas en UDH**

Año	Edad Media
2000	34,5
2001	35,0
2002	36,0
2003	37,0
2004	37,0
2005	36,8
2006	38,3
2007	41,0
2008	38,7
2009	41,0
2010	41,6
2011	42,8
2012	43,7



La edad media de los ingresados refleja el paulatino envejecimiento de la población tratada en los últimos años en este recurso.

### Distribución de los ingresos en datos absolutos y porcentuales en UDH a lo largo de 2012, según droga principal y género

Droga principal	Hombre		Mujer		Total	
	n	%	n	%	n	%
Heroína y 'rebujaos'	10	19,23%	2	16,67%	12	18,75%
Otros opiáceos	4	7,69%	0	0,00%	4	6,25%
Cocaína	11	21,15%	0	0,00%	11	17,19%
Cannabis	2	3,85%	1	8,33%	3	4,69%
Otras sustancias psicoactivas	0	0,00%	1	8,33%	1	1,56%
Benzodiacepinas, ansiolíticos y derivados	2	3,85%	2	16,67%	4	6,25%
Alcohol	23	44,23%	6	50,00%	29	45,31%
<b>Total</b>	<b>52</b>	<b>100,0%</b>	<b>12</b>	<b>100,0%</b>	<b>64</b>	<b>100,0%</b>

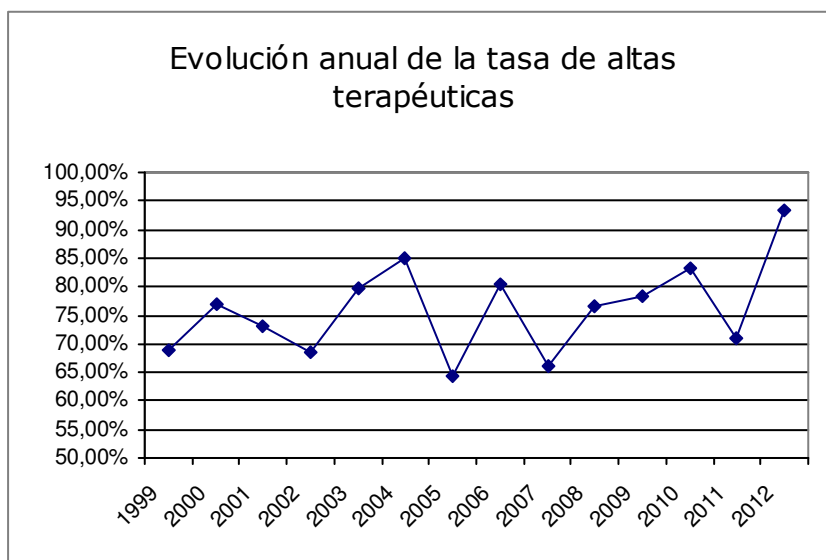
Esta tabla nos permite observar, como venía siendo habitual en años anteriores, que la mayoría de las personas ingresadas en Unidades de Desintoxicación Hospitalaria son hombres, representando el 81,25% del total de ingresos realizados, siendo predominante la droga por la que se accede al recurso el alcohol, seguido a gran distancia de la heroína, el rebujo y la cocaína.

### Causas de salida de las Unidades de Desintoxicación Hospitalaria durante 2012 según equipo derivador y con expresión de las tasas de altas terapéuticas.

CTA Derivador	Altas Terapéuticas	Altas Voluntarias	Total	% Altas Terapéuticas
Cádiz	8	0	8	100,00
Algeciras	9	1	10	90,00
Jerez	3	0	3	100,00
El Pto. de Santa María	17	1	18	94,44
La Línea	5	2	7	71,43
Sanlúcar	4	0	4	100,00
Chiclana	3	0	3	100,00
Puerto Real	1	0	1	100,00
Barbate	1	0	1	100,00
Villamartín	5	0	5	100,00
Ubrique	1	0	1	100,00
<b>Total Provincial</b>	<b>57</b>	<b>4</b>	<b>61</b>	<b>93,44</b>

**Evolución anual de las tasas de altas terapéuticas de pacientes ingresados en UDH**

Año	Tasa Altas Terapéuticas
1999	69,0%
2000	76,9%
2001	73,0%
2002	68,6%
2003	79,8%
2004	84,8%
2005	64,4%
2006	80,3%
2007	66,1%
2008	76,7%
2009	78,2%
2010	83,1%
2011	71,1%
2012	93,4%



La tasa de altas terapéuticas mantiene un patrón poco uniforme a lo largo de los años, sin que podamos precisar qué factores pueden incidir en esta evolución en crestas, que en 2012 llega a alcanzar el valor más alto con un 93,4%.

### Evolución anual de los promedios de días de estancia de pacientes ingresados, según tipo de alta recibida y UDH

Año	Promedio de días estancia	
	Punta Europa	Victoria Eugenia
1999	10	-
2000	11,8	-
2001	15,2	-
2002	14	-
2003	15	-
2004	17	-
2005	16,6	15,7
2006	18,1	9,0
Altas Terapéuticas	18,5	16,0
Altas No Terapéuticas	12,0	2,0
2007	17,8	11,0
Altas Terapéuticas	22,2	17,0
Altas No Terapéuticas	9,0	5,0
2008	20,7	11,4
Altas Terapéuticas	23,7	11,4
Altas No Terapéuticas	12,0	-
2009	20,8	9,4
Altas Terapéuticas	23,5	9,5
Altas No Terapéuticas	11,9	9,0
2010	18,9	12,6
Altas Terapéuticas	20,6	12,6
Altas No Terapéuticas	11,2	-
2011	17,4	11,8
Altas Terapéuticas	22,3	11,8
Altas No Terapéuticas	7,7	-
2012	14,9	9,8
Altas Terapéuticas	15,7	9,8
Altas No Terapéuticas	3,0	-

Aunque veníamos asistiendo a un paulatino incremento del número de días de estancia en la UDH de Algeciras, se constata una disminución del tiempo de estancia medio considerable de los ingresos de usuarios en 2012.

Otros datos que pueden resultar de interés son aquellos referidos a la droga principal de consumo por la que desean ser ingresados. En 2010, correspondió a partes iguales a la heroína-rebujos con 33,3%, cocaína 33,3% y alcohol otro 33,3%, mientras que en el año 2011 es el alcohol la sustancia origen de la desintoxicación con un 28,89%, seguido de la cocaína con un 22,22% y de la heroína y el rebujos con un 20,00%. En 2012 es predominante el alcohol con un 45,3%, seguido a gran distancia de la heroína, el rebujos y la cocaína.

### Comunidades Terapéuticas

Son centros de rehabilitación de carácter residencial que ofrecen asistencia orientada a la desintoxicación, deshabituación de la conducta adictiva, a la rehabilitación del hábito de comportamiento y al seguimiento de patologías orgánicas asociadas. En las comunidades se realizan tratamientos

libres de drogas, con sustitutivos (Programa Tratamiento con Metadona, PTM), así como actividades socioeducativas orientadas a la Incorporación Social (cursos FPO).

Estos recursos son regionales y acogen a pacientes derivados de los CTA a través de un protocolo de ingreso para su inclusión en lista de espera. El criterio de asignación de plazas hace que el primer paciente en lista de espera ingrese en la primera plaza vacante, ya que existe una lista única. En este recurso se trabaja en los ámbitos sanitario, psicológico, social y laboral.

### **Comparación de protocolos enviados desde el conjunto de Andalucía y la provincia de Cádiz y relación del número y porcentaje de ingresos y renunciaciones producidas**

Todos los datos de esta tabla corresponden a los protocolos derivados sólo en 2012.

CCTT	Protocolos* enviados en 2012	Número de	
		Renunciaciones	Ingresos
Provincia de Cádiz	434	238	242
Resto de Andalucía	1.758	1.029	1.016

\* Se incluyen protocolos de pacientes derivados a CT por todos los equipos notificadores de la provincia durante 2012, por lo tanto, las renunciaciones y los ingresos corresponden a estos protocolos exclusivamente, no contabilizándose aquellos que pudieran haberse mandado en años anteriores.

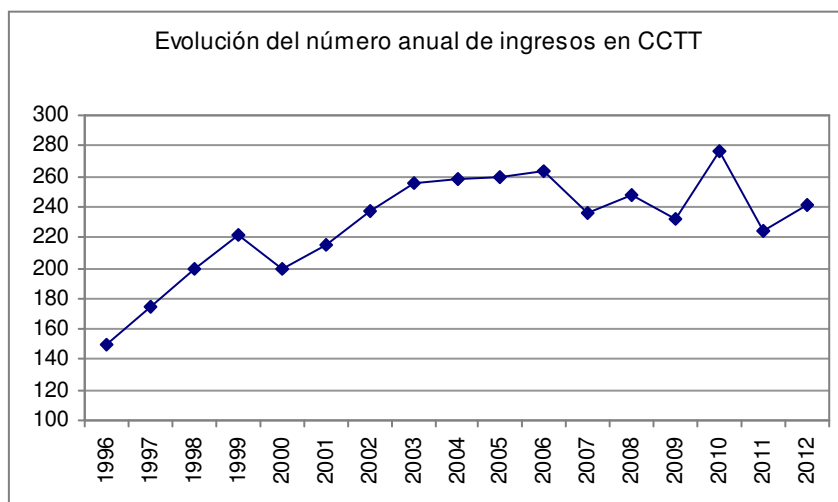
El 19,15% de los ingresos que se producen en este tipo de recurso en Andalucía, proceden de la provincia de Cádiz.

### **Evolución anual del total de ingresos realizados en Comunidad Terapéutica procedentes de los centros de Cádiz**

Año	Inicios en Andalucía	Inicios en Cádiz*	% de Cádiz sobre Andalucía
1996	796	150	18,8
1997	859	175	20,4
1998	712	199	27,9
1999	1.003	221	22,0
2000	993	200	20,1
2001	1.019	215	21,1
2002	1.123	237	21,1
2003	1.233	256	20,7
2004	1.239	258	20,8
2005	1.310	260	19,8
2006	1.299	263	20,2
2007	1.305	236	18,1
2008	1.390	248	17,8
2009	1.312	232	17,7
2010	1.293	277	21,4
2011	1.357	224	16,5
2012	1.258	242	19,2

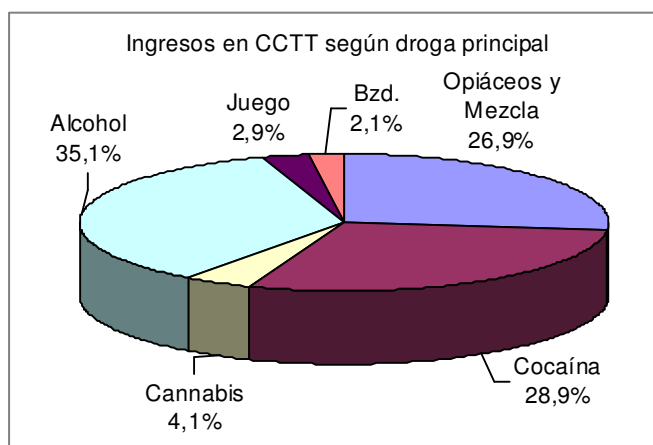
\* Se incluyen los pacientes derivados por P. Hombre y todos aquellos cuyo protocolo hubiese sido remitido con anterioridad a 2012.





**Distribución de ingresos en Comunidad Terapéutica en 2012, según droga principal por la que son tratados**

Droga principal	%
Opiáceos y Mezcla	26,9
Cocaína y otros estim.	28,9
Cannabis	4,1
Alcohol	35,1
Juego	2,9
Bzd y otras adicciones	2,1
Total	100,0



El grupo de los opiáceos, la cocaína y el alcohol, son los tipos de adicciones que generan básicamente los ingresos en Comunidad Terapéutica, destacando este año 2012 el porcentaje de usuarios cuya droga principal es el alcohol, por encima de las demás adicciones.

**Evolución anual del total de personas en tratamiento en CCTT al final de cada año con indicación del porcentaje de ocupación respecto del total de plazas disponibles**

Año	Pacientes ingresados al final de cada año	Nº plazas disponibles	% de ocupación sobre el total disponible
1996	58	296	19,59
1997	68	307	22,15

1998	64	321	19,94
1999	77	332	23,19
2000	77	388	19,85
2001	57	354	16,10
2002	69	370	18,65
2003	80	377	21,22
2004	68	380	17,89
2005	75	419	17,90
2006	78	436	17,89
2007	72	448	16,07
2008	70	472	14,83
2009	65	468	13,89
2010	90	478	14,01
2011	67	478	14,95
2012	85	478	17,78

Tanto en el número de ingresos como en el nivel de ocupación al final del año, observamos una subida de las cifras procedentes de nuestra provincia, con un nivel del 17,78% de ocupación de las plazas sobre el total de las disponibles.

#### **Derivaciones realizadas por los Equipos de Tratamiento a CCTT en 2012 con expresión del número de renunciaciones y porcentaje de los ingresos sobre el total de protocolos derivados**

Todos los datos de esta tabla corresponden a los protocolos derivados sólo en 2012 y a las renunciaciones sobre los protocolos derivados en 2012.

Equipos Tratamiento	Protocolos enviados	Número de	
		renunciaciones	Ingresos
Cádiz	75	17	47
Algeciras	33	14	19
Jerez	81	32	45
El Puerto de Santa María	53	27	17
Rota	4	2	4
La Línea	39	13	22
Sanlúcar	9	4	3
Chiclana	12	5	5
Puerto Real	18	5	9
San Fernando	11	4	5

Equipos Tratamiento	Protocolos enviados	Número de	
		renuncias	Ingresos
Barbate	3	2	1
Conil	2	1	0
Alcalá de los Gazules	2	0	1
Villamartín	22	4	13
Arcos	6	1	4
Ubrique	2	1	1
Algodonales	2	0	0
<b>Total CTA</b>	<b>374</b>	<b>132</b>	<b>196</b>
Puerto II	7	0	3
Botafuegos	45	17	28
<b>Total EAIP</b>	<b>52</b>	<b>17</b>	<b>31</b>
<b>Centros Concertados</b>	15	0	15
<b>Total Provincial</b>	<b>441</b>	<b>149</b>	<b>242</b>

\* Los porcentajes de ingresos superiores al 100,00 implican que han ingresado, no sólo aquellos protocolos realizados en el año 2012, sino que se han incorporado al programa aquellos protocolos que se realizaron en el año anterior y que aún no habían ingresado. Las renunciaciones sólo corresponden a los protocolos remitidos en ese mismo año.

#### Derivaciones realizadas por cada Equipos de Tratamiento a CCTT en 2012 según género y con expresión de la edad media

Independientemente del momento en que se produjo la derivación, se constatan los siguientes ingresos en 2012:

	Pacientes que ingresaron en 2012		
	H	M	Total
Total Provincial	199	34	242
Edad Media	40,1	39,4	39,9

El 84,23% de los ingresos corresponden a hombres. Esta cifra viene siendo muy similar en años anteriores.

#### Evolución anual de la edad media de las personas ingresadas en CCTT

Año	Edad media
2000	33
2001	33
2002	33,9

2003	35
2004	34,7
2005	34,8
2006	36,7
2007	36,7
2008	37,0
2009	37,4
2010	37,5
2011	38,4
2012	39,9

La edad media de las personas ingresadas en CCTT, sigue incrementarse paulatinamente a lo largo de los últimos años, posicionándose en torno a los 40 años, edad que refleja el envejecimiento de la población atendida.

#### Distribución de las causas de salida de CCTT, según equipo y con expresión del porcentaje de altas terapéuticas conseguidas sobre el total de personas egresadas

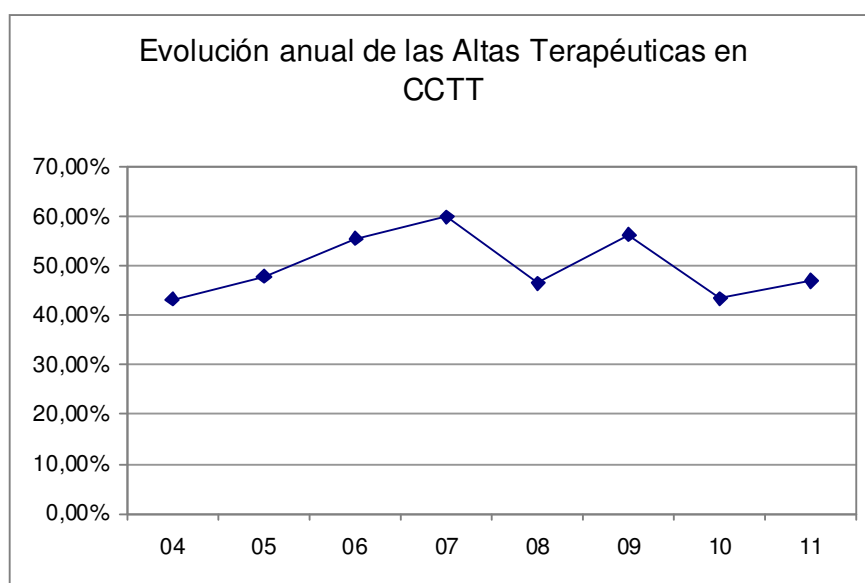
Equipos	Tipos de Alta						
	Voluntarias	Objetivos Parciales	Terapéut.	Disciplinar.	Derivadas	Total	% Altas Terap.
Cádiz	12	5	17	2	0	36	47,22
Algeciras	3	3	8	2	1	17	47,06
Jerez	11	6	22	4	4	47	46,81
El Pto. de Santa María	6	2	10	1	1	20	50,00
Rota	1	0	1	0	1	3	33,33
La Línea	7	2	6	1	0	16	37,50
Sanlúcar	2	0	1	1	0	4	25,00
Chiclana	0	1	0	0	0	1	0,00
Puerto Real	2	3	3	0	0	8	37,50
San Fernando	5	0	2	0	0	7	28,57
Barbate	0	0	0	1	0	1	0,00
Alcalá G.	1	1	0	0	0	2	0,00
Villamartín	1	1	6	0	0	8	75,00
Arcos	1	1	1	0	0	3	33,33
<b>Total CTA</b>	<b>52</b>	<b>25</b>	<b>77</b>	<b>12</b>	<b>7</b>	<b>173</b>	44,51
Puerto II	1	0	1	0	0	0	50,00

Botafuegos	5	4	21	3	1	0	61,76
<b>Total EAIP</b>	<b>6</b>	<b>4</b>	<b>22</b>	<b>3</b>	<b>1</b>	<b>0</b>	<b>61,11</b>
<b>Total Provincial</b>	<b>58</b>	<b>29</b>	<b>99</b>	<b>15</b>	<b>8</b>	<b>209</b>	<b>47,36</b>

### Evolución anual del número de altas terapéuticas en CCTT

Datos relativos a todos los usuarios procedentes de la provincia de Cádiz incluidos los centros concertados derivadores.

04	05	06	07	08	09	10	11	12
43,36%	47,89%	55,60%	59,92%	46,59%	56,28%	43,47%	46,98%	50,90%



De las 222 salidas del programa de CCTT en 2012 de pacientes derivados desde los CTA de la Provincia de Cádiz, 113 corresponden a Altas Terapéuticas y 59 a Altas Voluntarias, 29 por cumplimiento de objetivos parciales, 16 a Altas Disciplinarias y 5 a Altas Derivadas. Si hacemos una valoración según género, los hombres tienen una tasa de 52,88% frente a las mujeres que obtienen un 42,86%.

**Evolución anual del número del promedio de días de estancia en CCTT**

Año	Promedio en días	
2000	128	
2001	124	
2002	119	
2003	114	
2004	115	
2005	106	
2006	115	
2007	Total de salidas:	126
	Alta Terapéutica:	170
	Alta no terapéutica	54
2008	Total de salidas:	130
	Alta Terapéutica:	184
	Alta no terapéutica	55
2009	Total de salidas:	134
	Alta Terapéutica:	195
	Alta no terapéutica	61
2010	Total de salidas:	116
	Alta Terapéutica:	180
	Alta no terapéutica	67
2011	Total de salidas:	124
	Alta Terapéutica:	192
	Alta no terapéutica	64
2012	Total de salidas:	107
	Alta Terapéutica:	177
	Alta no terapéutica	65

**Viviendas de Apoyo al Tratamiento (VAT) y Viviendas de Apoyo a Enfermos de Sida (VAES)**

Son recursos de alojamiento y convivencia, ubicados en edificios o zonas de viviendas normalizadas, destinadas a drogodependientes durante los inicios de su proceso terapéutico.

En las VAT se facilita la adquisición de pautas sociales adaptativas, se potencia de forma progresiva la autonomía y la responsabilidad del paciente. El número de plazas disponibles en 2012 ha sido de 16.

En las VAES se atienden a pacientes drogodependientes afectados de SIDA con un alto grado de exclusión social. El número de plazas disponibles en 2012 ha sido de 31.

**Derivaciones realizadas en Cádiz y Andalucía a VAT y VAES en 2012 con expresión del número de renunciaciones y porcentaje de los ingresos sobre el total de protocolos derivados ese año.**

VAT y VAES	Protocolos enviados en 2012		Número de				Porcentaje de			
			renunciaciones		ingresos		renunciaciones		ingresos	
	VAT	VAES	VAT	VAES	VAT	VAES	VAT	VAES	VAT	VAES
Provincia de Cádiz	14	33	7	17	11	17	50,0%	51,5%	78,6%	51,5%
Resto de Andalucía	113	41	51	16	81	23	45,1%	39,0%	71,7%	56,1%

Sólo el 11,02% de los protocolos remitidos a VAT proceden del SPD de Cádiz, frente al 44,59% de protocolos que son remitidos desde Cádiz a las VAES, sobre el total que se envían desde Andalucía, lo que nos habla de una importante utilización de este tipo de recurso por parte de los profesionales de Cádiz.

**Evolución anual de las derivaciones realizadas a VAT y VAES**

En esta tabla se incluyen todos los inicios de tratamiento incluidos los protocolos enviados con anterioridad a 2011.

Año	VAT			VAES		
	Número de Plazas	Inicios Cádiz	Inicios Andalucía	Número de Plazas	Inicios Cádiz	Inicios Andalucía
2005	18	4	59	49	67	115
2006	18	4	77	35	40	82
2007	18	3	61	35	30	75
2008	22	6	54	31	22	41
2009	16	6	94	31	17	51
2010	22	8	78	31	22	36
2011	22	10	90	31	21	52
2012	16	11	91	31	14	40

**Inicios en VAT y VAES en Cádiz y Andalucía en 2012 según género y con expresión de la edad media**

Provincia de Cádiz	Pacientes que iniciaron en 2011					
	VAT			VAES		
	H	M	Total	H	M	Total

	Pacientes que iniciaron en 2011					
Total de Inicios	3	8	11	11	6	17
Edad Media	37,6	43,7	42,1	44,2	43,5	43,9

En Cádiz y respecto de las VAT referimos la poca utilización del recurso que se viene haciendo, con tan sólo 11 ingresos a lo largo de todo el año, frente al importante uso de las VAES.

**Distribución de las causas de salida de VAT según ámbito territorial y con expresión del porcentaje de altas terapéuticas conseguidas sobre el total de personas ingresadas, con expresión del promedio de días que se mantienen en tratamiento y lo finalizan a lo largo de 2012**

Equipos	Tipos de altas en VAT					Promedio de días en Tto.
	A. Terap.	A. Vol./Der.	A. Discipl.	Total Altas	% Altas Terap.	
Provincia de Cádiz	8	4	1	13	61,54	75
Andalucía	68	21	5	94	72,34	76

**Distribución de las causas de salida de VAES, según ámbito territorial y con expresión del porcentaje de altas terapéuticas conseguidas sobre el total de personas ingresadas, con expresión del promedio de días que se mantienen en tratamiento y lo finalizan a lo largo de 2012**

Equipos	Tipos de altas en VAES						Promedio de días en Tto.
	A. Terap.	A. Vol./Der.	A. Discipl.	Éxitus	Total Altas	% Altas Terap.	
Provincia de Cádiz	3	11	1	2	17	17,65	156
Andalucía	10	20	4	5	39	25,64	227

***Sobre el programa de Tratamiento con Metadona***

Este programa se basa en facilitar un sustitutivo opiáceo sanitariamente controlado a las personas con trastornos de dependencias y abuso de opiáceos con el propósito de lograr una mejora de la calidad de vida y facilitar un mayor ajuste personal, familiar y social.

El uso de metadona es una alternativa terapéutica tanto para el tratamiento de las personas con dependencia a opiáceos como para la reducción de los riesgos y daños asociados. Estos tratamientos constituyen uno de los programas más efectivos de intervención tanto por el considerable número de drogodependientes que acogen y por los beneficios individuales y colectivos que se pueden obtener (reducción de los episodios de sobredosis y conductas de riesgo, la disminución de las tasas de mortalidad, cambios en la vía de administración de la sustancia, reducción del consumo de



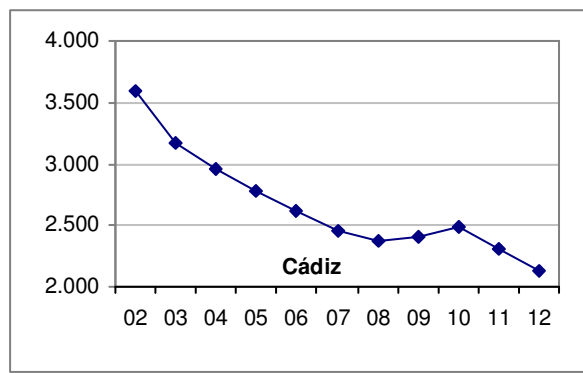
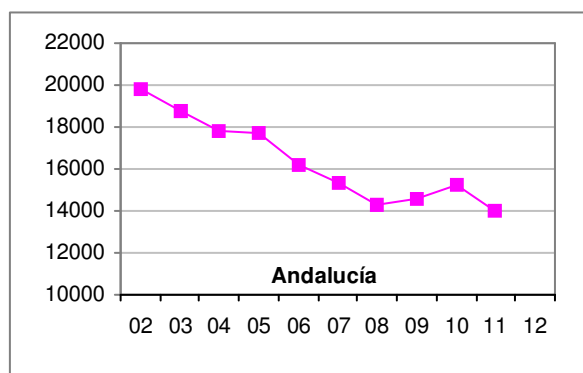
otras sustancias y su utilidad en el caso de mujeres embarazadas, etc.). La gestión de este programa es compartida por la Consejería para la Igualdad y Bienestar Social y la Consejería de Salud, lo cual ha facilitado en gran medida el contacto y seguimiento de patologías orgánicas asociadas desde la red de recursos sanitarios.

La dispensación de metadona se puede realizar (según el Decreto 300/2003, de 21 de octubre, por el que se regulan los tratamientos con opiáceos de personas dependientes de los mismos) por los Centros o Servicios Acreditados, establecimientos sanitarios y hospitales públicos dependientes de la Consejería de Salud, así como en hospitales que dispongan de Unidad de Desintoxicación de Drogodependencias. Por otra parte, se puede dispensar en las Oficinas de Farmacias, Comunidades Terapéuticas y en Centros Penitenciarios debidamente acreditados por el mencionado Decreto.

Al final del año 2012, un total de 2.136 personas adictas a opiáceos permanecían adscritas al programa en Cádiz, de las cuales el 86,52% eran hombres.

**Evolución anual del número de personas que ingresan en PTM. Comparación de datos entre la provincia de Cádiz y el total de Andalucía**

Año	Pacientes en PTM al final de cada año		% de Cádiz respecto de Andalucía
	Cádiz	Andalucía	
2002	3.599	19.834	18,1
2003	3.171	18.753	16,9
2004	2.967	17.827	16,6
2005	2.775	17.703	15,7
2006	2.626	16.147	16,3
2007	2.455	15.295	16,1
2008	2.382	14.257	16,7
2009	2.407	14.600	16,5
2010	2.495	15.191	16,4
2011	2.305	14.033	16,4
2012	2.136	12.823	16,6



La evolución del número de pacientes en PTM ha presentado una tendencia paulatina al descenso tanto en Cádiz como en Andalucía, probablemente debido a la disminución de las admisiones por opiáceos, al envejecimiento de la población atendida y a la diversificación tanto de los perfiles de pacientes nuevos como a la variada oferta asistencial, encontrándonos en 2012 con las cifras más bajas desde la existencia del programa.

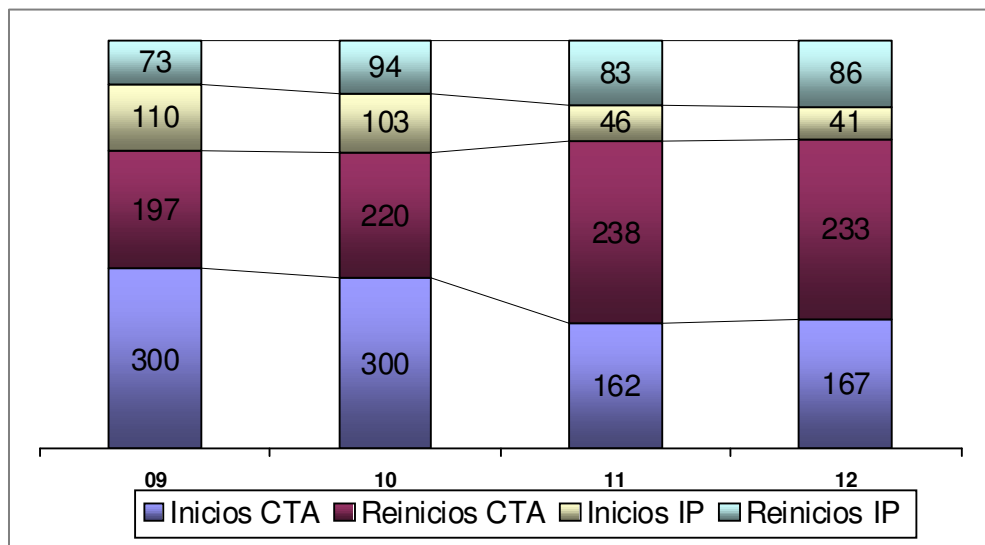
### **Cuadro resumen de la evolución de algunos indicadores de funcionamiento en el Programa de Metadona: Admisiones a tratamiento, pacientes en programa y número de puntos de dispensación**

Año	Admisiones en el programa (Inicios y Reinicios)		Pacientes en PTM	Número de Puntos de Dispensación
2000	3.051		3.995	61
2001	2.899		4.036	64
2002	2.249		3.599	64
2003	1.950		3.171	64
2004	2.132		2.967	64
2005	<i>CTA</i>	1.115	2.426	62
	<i>EAIP</i>	705	349	2
	Total	1820	2.775	64
2006	<i>CTA</i>	918	2.289	62
	<i>EAIP</i>	648	337	2
	Total	1.566	2.626	64
2007	<i>CTA</i>	882	2.198	54
	<i>EAIP</i>	576	257	2
	Total	1.458	2.455	56
2008	<i>CTA</i>	478	2.139	54
	<i>EAIP</i>	202	242	2
	Total	680	2.381	56
2009	<i>CTA</i>	497	2.190	54
	<i>EAIP</i>	183	217	2
	Total	680	2.407	56
2010	<i>CTA</i>	521	2.259	55
	<i>EAIP</i>	196	236	2
	Total	717	2.495	57

2011	CTA	402	2.137	55
	EAIP	129	168	2
	Total	531	2.305	57
2012	CTA	400	1993	55
	EAIP	127	143	2
	Total	527	2.136	57

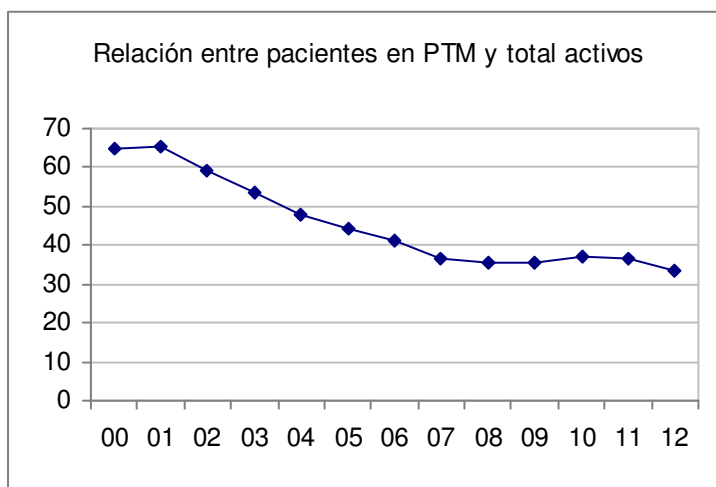
**Distribución de los episodios de inicios en el PTM en 2012 según tipo de episodio y ámbito del tratamiento**

En la gráfica reflejamos por separado los inicios y los reinicios de tratamiento en los cuatro últimos años, respecto de los CTA y de los Equipos de Prisiones, observándose un aumento de los reingresos en el programa y una tendencia a estabilizarse las nuevas incorporaciones de usuarios.



**Evolución anual de la proporción de pacientes en PTM respecto del total de pacientes en tratamiento**

% de pacientes en Metadona	2001	2002	2003	2004	2005	2006	2007	2008	2009	2010	2011	2012
Total CTAs	64,0	58,0	52,6	46,6	44,2	41,6	37,9	36,9	35,8	37,8	37,4	34,8
Total EAIP	77,7	69,3	60,5	59,1	47,2	39,3	28,4	27,8	31,5	30,7	26,2	21,3
TOTAL	65,5	59,2	53,4	47,9	44,5	41,3	36,6	35,7	35,4	37,1	36,4	33,4



Mientras que en 2000, más del 60% de las personas en tratamiento estaban adscritos al PTM, en 2009 llegó a alcanzar la proporción más baja con sólo el 35,4%. En 2012 este porcentaje representa la menor proporción de usuarios en metadona sobre el total de todos los años.

**Proporción de pacientes en PTM sobre el total en programa y sobre el total de pacientes cuya droga principal es del grupo de los opiáceos en 2012**

% de pacientes en Metadona	Pacientes en programa	Pacientes en programa del grupo opiáceos*	Pacientes adscritos a PTM	% pacientes en PTM sobre total	% en PTM sobre grupo Opiáceos
Total CTAs	5.725	2.344	1.993	34,8	85,02
Total EAIP	671	329	143	21,3	43,46
TOTAL	6.396	2.673	2.136	33,4	79,73

\* Incluye pacientes en tratamiento cuya droga principal corresponde al grupo de los opiáceos (heroína, metadona, etc.) así como a las mezclas de heroína con las diversas formas de cocaína.

**Distribución de personas admitidas en el PTM y total de pacientes al final del año según género en 2012**

Equipos de Tratamiento	Pacientes			
	Inicios+Reinicios	Pacientes activos a 31/12/2012		
		H	M	Total
Cádiz	63	296	58	354
Algeciras	90	183	36	219
Jerez	52	248	27	275
El Pto. de Santa María	34	134	32	166

Equipos de Tratamiento	Pacientes			
	Inicios+Reinicios	Pacientes activos a 31/12/2012		
		H	M	Total
Rota	8	37	6	43
La Línea	31	227	36	263
Sanlúcar	44	123	21	144
Chiclana	13	52	11	62
Puerto Real	4	37	7	44
San Fernando	14	104	26	130
Barbate	14	56	4	60
Conil	3	26	8	34
Alcalá G.	4	33	1	34
Villamartín	10	67	5	72
Arcos	3	26	0	26
Ubrique	7	34	4	38
Algodonales	3	18	2	20
<b>Total CTA</b>	<b>400</b>	<b>1.701</b>	<b>284</b>	<b>1985</b>
Botafuegos	87	71	4	75
Puerto II	40	68	0	68
<b>Total EAIP</b>	<b>127</b>	<b>139</b>	<b>4</b>	<b>243</b>
<b>Total Provincial</b>	<b>527</b>	<b>1.840</b>	<b>288</b>	<b>2.228</b>

- No se incluyen los usuarios atendidos en PTM en Centros Concertados de P. Hombre.

### Evolución de los porcentajes de las pautas de recogida de metadona

Año	Pauta de Recogida	% de usuarios
2006	Diaria	34,7
	2-3veces/semana	5,6
	Semanal o más	59,7
2007	Diaria	30,1
	2-3veces/semana	5,6
	Semanal o más	64,2

2008	Diaria	28,7
	2-3veces/semana	5,7
	Semanal o más	66,1
2009	Diaria	25,9
	2-3veces/semana	6,0
	Semanal o más	68,1
2010	Diaria	24,4
	2-3veces/semana	5,93
	Semanal o más	69,6
2011	Diaria	20,4
	2-3veces/semana	4,9
	Semanal o más	74,6
2012	Diaria	17,7
	2-3veces/semana	4,5
	Semanal o más	77,8

Atendiendo al modo de recogida se comprueba la tendencia, año tras año, a utilizar los modos que implican menor frecuencia en la asistencia a los puntos de dispensación.

### Distribución porcentual de pacientes en PTM según pauta de recogida utilizada y Distrito Sanitario donde se ubica

Pauta	Bahía de Cádiz-La Janda		Campo de Gibraltar		Jerez-Costa Noroeste		Sierra de Cádiz	
	N	%	N	%	N	%	N	%
Diaria	75	7,43	283	44,29	100	19,92	14	8,38
Tres días por semana	6	0,59	0	0,00	6	1,20	3	1,80
Dos días por semana	39	3,87	18	2,82	36	7,17	8	4,79
Un día por semana	734	72,75	202	31,61	255	50,80	138	82,63
Un día cada dos semanas	153	15,16	131	20,50	101	20,12	4	2,40
Un día cada tres semanas	0	0,00	0	0,00	1	0,20	0	0,00
Un día cada cuatro semanas	2	0,20	5	0,78	3	0,60	0	0,00
<b>Total</b>	<b>1.009</b>	<b>100,00</b>	<b>639</b>	<b>100,00</b>	<b>502</b>	<b>100,00</b>	<b>167</b>	<b>100,00</b>

### Distribución del total de pacientes que salen del PTM en el 2012, según tipo de salida y Distrito Sanitario

Tipo de Salida	Bahía de Cádiz-La Janda		Campo de Gibraltar		Jerez-Costa Noroeste		Sierra de Cádiz	
	N	%	N	%	N	%	N	%
Alta por finalización de programa	83	29,43	81	27,27	28	24,56	16	53,33
Abandono	63	22,34	90	30,30	38	33,33	7	23,33
Alta voluntaria	30	10,64	37	12,46	35	30,70	0	0,00
Exitus	24	8,51	20	6,73	6	5,26	5	16,67
Alta derivada*	82	29,08	69	23,23	7	6,14	2	6,67
<b>Total</b>	<b>282</b>	<b>100,00</b>	<b>297</b>	<b>100,00</b>	<b>114</b>	<b>100,00</b>	<b>30</b>	<b>100,00</b>

\* (fuera de Andalucía o recurso privado o IIPP sin seguimiento)

Consideramos importante reflejar que, pese a las especiales características del PTM, casi un 30% de las personas adscritas a este programa salen del mismo con Alta por finalización de Programa o Alta Terapéutica.

### Consideraciones sobre el programa de Tratamiento con Buprenorfina

Dadas las circunstancias especiales y las limitaciones actuales del Programa de Tratamiento con Buprenorfina, sólo han iniciado dicho programa 10 casos a lo largo del 2011. Al final del año 2011, se mantenían adscritos al programa 15 usuarios, frente a los 228 que se encontraban en el ámbito andaluz.

Respecto de 2012, las cifras no distan mucho respecto del año anterior, iniciando el programa un total de 8 personas en Cádiz, frente a los 121 que lo hicieron en el resto de Andalucía. Al final del año, se mantenían en tratamiento 17 personas frente a las 225 que se mantenían en el resto de las provincias.

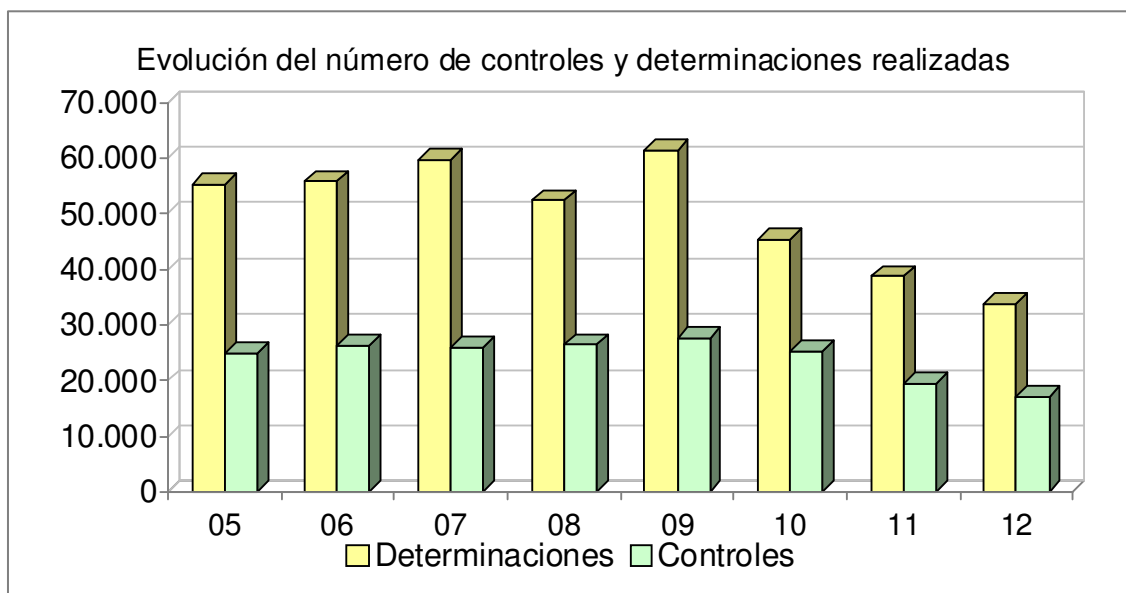
### Sobre determinaciones de drogas en orina (PDMDO)

Con el protocolo de determinaciones de drogas en orina se pretende verificar, mediante un método objetivo, el presunto consumo de drogas en las personas en tratamiento en los Centros de Tratamiento Ambulatorio de la provincia de Cádiz, utilizando para ello el método clínico de enzimo-inmunoensayo. El cuadro resumen de la actividad realizada en los últimos años viene dado por:

### Evolución anual de diversos parámetros que configuran la actividad en el Programa de Determinaciones de Metabolitos de Drogas en Orina (PDMDO)

Conceptos	2005	2006	2007	2008	2009	2010	2011	2012
Total determinaciones disponibles	80.400	80.400	80.400	80.400	80.400	80.400	55.524	55.524
Total determinaciones realizadas	55.224	55.722	59.743	52.365	61.482	54.566	38.728	33.986

Total de controles realizados	24.962	26.309	26.039	26.435	27.748	25.267	19.486	17.014
% de realizadas sobre disponibles	68,7%	69,31%	74,30%	65,13%	76,47%	67,84%	69,75%	60,98%
Media de determinaciones realizadas por control	2,2	2,1	2,3	1,9	2,2	2,1	1,9	1,9



**Parámetros que configuran la actividad en el Programa de Determinaciones de Metabolitos de Drogas en Orina, según equipo de tratamiento en 2012**

Equipos	Número de determinaciones realizadas	Número de controles realizados	Media anual de determinaciones por control	Media de controles por pacientes sobre el total de los que se solicitan
CÁDIZ	5.085	2.602	1,95	6,59
ALGECIRAS	3.852	1.947	1,98	4,74
JEREZ	6.035	2.894	2,09	4,65
EL PTO. STA. MARÍA	1.808	1.007	1,80	3,03
ROTA	462	206	2,24	3,49
LA LINEA	4.108	1.332	3,08	3,98
SANLUCAR	2.334	1213	1,92	4,48
CHICLANA	1.391	733	1,90	3,67



Equipos	Número de determinaciones realizadas	Número de controles realizados	Media anual de determinaciones por control	Media de controles por pacientes sobre el total de los que se solicitan
PUERTO REAL	1.241	724	1,71	5,98
SAN FERNANDO	2.528	1.674	1,51	5,07
BARBATE	679	190	3,57	2,75
CONIL	303	82	3,70	2,56
ALCALÁ	213	57	3,74	1,97
VILLAMARTÍN	1.667	1.011	1,65	4,70
ARCOS	527	362	1,46	4,64
UBRIQUE	1.006	697	1,44	9,17
ALGODONALES	538	241	2,23	4,63
EAIP PUERTO II CADIZ	209	42	4,98	1,08

\* Las determinaciones realizadas por el Equipo de Prisiones de Puerto II, son llevadas a cabo con los medios propios de Instituciones Penitenciarias.

El PDMDO ha seguido disminuyendo en el año 2012 respecto del número de determinaciones de drogas solicitadas, básicamente debido a la necesidad impuesta de ahorrar costos.

### Distribución de los resultados obtenidos en el Programa de Determinaciones de Drogas en Orina en 2012, según Parámetros solicitados

	Nº de Determinaciones	% Positivos	% Negativos	% Nulos	% Manip.
Opiáceos	5.528	5.3%	94.48%	0.2%	0.02%
Cocaína	14.394	8.48%	90.58%	0.92%	0.02%
Bzd.	2.465	22.8%	77.04%	0.16%	0,0%
Metadona	2.033	52.09%	47.52%	0.39%	0,0%
Anfetaminas	1.043	0.48%	99.23%	0.29%	0,0%
Cannabis	7.917	24.21%	75.58%	0.18%	0.03%
Alcohol	452	9.69%	90.09%	0.22%	0,0%
<b>TOTAL</b>	<b>33.860</b>	<b>100 %</b>	<b>100 %</b>	<b>100 %</b>	<b>100 %</b>

### ***Sobre la aplicación del Sistema de Gestión de Pruebas Diagnósticas***

El Sistema de Gestión de Pruebas Diagnósticas es una aplicación desarrollada en un entorno Web seguro administrado por EPICSA (Empresa Pública Informática de Cádiz, S.A.), que permite dotar a los/as profesionales de una herramienta útil para la aplicación de diversos inventarios y test diagnósticos a los pacientes de nuestros centros desde el año 2008.

El diseño de la aplicación permite la administración de las pruebas, su corrección automatizada, presentación de resultados e informes, así como la impresión de los mismos. También dispone de un sistema de actualización de nuevas pruebas diagnósticas para su uso. Actualmente existe la posibilidad de realizar 70 pruebas diferentes.

### **Distribución de las pruebas diagnósticas aplicadas a lo largo de 2012 según CTA**

<b>Centro</b>	<b>Nº de registros</b>
Alcalá de los Gazules	75
Algeciras	559
Algodonales	33
Arcos de la Frontera	4
Barbate	151
Cádiz	144
Chiclana de la Frontera	492
Conil	99
E.A. I.P. de Algeciras	110
E.A. I.P. de Puerto II	132
Jerez de la Frontera	139
La Línea de la Concepción	241
Puerto Real	337
Rota	47
San Fernando	508
Sanlúcar de Barrameda	527
Ubrique	47
Villamartín	34
<b>Total:</b>	<b>3.679</b>

### Distribución de las pruebas diagnósticas aplicadas a lo largo de 2012 según Grupo Profesional

Grupo Profesional	Nº de registros
DUE	202
Médico/a	763
Psicólogo/a	1.955
Trabajador/a social	759
<b>Total:</b>	<b>3.679</b>

### Distribución de las pruebas diagnósticas aplicadas a lo largo de 2012 según test aplicado

Test	Nº de registros
Alcohol Use Disorders Identification Test (AUDIT)	42
Balance decisional para adictos a la cocaína (BD-AC)	2
Balance decisional para adictos a la heroína (BD-AH)	2
Batería de Evaluación del funcionamiento familiar (FAP)	6
Criterios Diagnósticos DSM-IV para juego patológico (I)	15
Cuest. Componentes Obsesivo-Compulsivos de la Bebida (OCDS)	2
Cuestionario Evaluación autoeficacia DTCQ Heroína	2
Cuestionario APGAR Familiar	6
Cuestionario asertivo	6
Cuestionario CAGE	29
Cuestionario conductual de hábitos de juego	8
Cuestionario de autorregulación para la cocaína	1
Cuestionario de Confianza Situacional. Alcohol (SCQ39)	4
Cuestionario de craving de Weiss para la cocaína	21
Cuestionario de detección MULTICAGE CAD-4	2
Cuestionario de juego patológico de South Oaks (SOGS)	15
Cuestionario de motivación del fumador	86
Cuestionario de Personalidad SCID II	291
Cuestionario de Problemas Relacionados con el Alcohol (APQ)	3
Cuestionario de Variables de Interacción Social (VIP)	26
Cuestionario Disejecutivo (DEX-Sp)	6

Cuestionario Salamanca de trastornos de la personalidad	165
Cuestionario Síntomas de Retirada de Benzodiacepinas (BWSQ)	2
Cuestionario soporte social en pacientes alcohólicos (CSSPA)	1
Escala Autoaplicada de Adaptación Social SASS	3
Escala Autocumplimenta de síntomas de TDAH en Adultos (ASRS)	91
Escala breve de abstinencia de opiáceos (SOWS)	3
Escala de abstinencia de opiáceos (OWS)	3
Escala de Alexitimia de Toronto (TAS-20)	2
Escala de Evaluación de la Actividad Global (EEAG)	58
Escala de evaluación del cambio URICA	1
Escala de evitación y ansiedad social	5
Escala de Hamilton para la Ansiedad (HARS)	6
Escala de Hamilton para la Depresión (HDRS)	6
Escala de impulsividad de Barratt (BIS-11)	4
Escala de Impulsividad I7 de Eysenck	6
Escala de Inadaptación Social (EIS)	38
Escala de Intensidad de la Dependencia al Alcohol (EIDA)	3
Escala de valoración del riesgo de exclusión social	385
Escala Evaluación de la Abstinencia Alcohólica (CIWA-Ar)	4
Escala Evaluación de la actividad social y laboral (EEASL)	4
Escala Multidimensional de Apoyo Social de Zimet	1
Escala Multidimensional de Craving de Alcohol (EMCA)	6
Escala multidimensional de expresión social. Parte cognitiva	8
Escala multidimensional de expresión social. Parte motora	8
Escala Rasgo Metaconocimiento Estados Emocionales (TMMS-24)	3
Eval. categorial de los estadios del cambio (alcohol)	190
Eval. categorial de los estadios del cambio (benzodiacepina)	15
Eval. categorial de los estadios del cambio (cannabis)	207
Eval. categorial de los estadios del cambio (cocaína)	140
Eval. categorial de los estadios del cambio (drogas diseño)	6
Eval. categorial de los estadios del cambio (heroína)	18
Eval. categorial de los estadios del cambio (opiáceos)	16
Eval. categorial de los estadios del cambio (tabaco)	35
GHQ-28	16
Inventario de Ansiedad Estado-Rasgo (STAI)	71
Inventario de Depresión de Beck (BDI)	18

Inventario de Habilidades de Afrontamiento en Alcoholismo	13
Inventario de pensamientos sobre el juego	13
Inventario de Situaciones de Bebida (IDS-100)	2
Inventario de Situaciones Precipitantes de Recaída (RPI)	4
Inventario del Temperamento y del Carácter TCI-R-67	19
Inventario sit. precipitantes recaída y estrategias afront.	4
Mini examen cognoscitivo (MEC-35)	5
Müncher Alkoholismustes Test (MALT)	2
SCID I. Trastornos por consumo de alcohol	252
SCID I. Trastornos por consumo de alucinógenos	2
SCID I. Trastornos por consumo de anfetaminas	8
SCID I. Trastornos por consumo de cannabis	234
SCID I. Trastornos por consumo de cocaína	208
SCID I. Trastornos por consumo de inhalantes	1
SCID I. Trastornos por consumo de opioides	62
SCID I. Trastornos por consumo de sedantes, hip. y barb.	22
SCL-90-R	322
Test de Fagerström de Dependencia de Nicotina	133
Test de Gloor-Nilson. Comportamiento del fumador	85
Test de Richmond. Motivación para dejar de fumar	88
Wender-Utah Rating Scale (WURS). Eval. retrospectiva de TDAH	77
<b>Total:</b>	<b>3.679</b>

### **Evolución del total de pruebas diagnósticas aplicadas a lo largo de 5 últimos años**

<b>Año de aplicación</b>	<b>Nº de pruebas</b>
2008	1.052
2009	5.140
2010	4.546
2011	5.101
2012	3.679

## ***Sobre la emisión de Informes Técnicos de los Usuarios atendidos en los CTA***

El informe clínico es la comunicación (escrita u oral) confidencial y científica realizada por uno o varios de los profesionales que componen cada uno de los CTA a un usuario, representante legal o autoridad legal competente, de los resultados de un proceso de evaluación/intervención.

La comunicación escrita u oral es parte imprescindible, no sólo del proceso de evaluación, sino del proceso de intervención en su totalidad, lo que unido al aumento de la demanda de estos informes desde distintas instituciones y de las responsabilidades de los profesionales, está obligando que en nuestro contexto establezcamos unas indicaciones protocolizadas que ayuden a organizar esta actividad como profesionales que desempeñamos una actividad en una institución pública.

Esta actividad, pues, nos obliga a que todos aquellos que desarrollamos actividades consideradas como propias de expertos, debamos argumentar suficiente y justificadamente las conclusiones y propuestas que formulamos en cualquiera de sus múltiples y variadas actividades profesionales. La legitimidad de la autoridad de un experto está basada en el hecho de que sus planteamientos se sustenten en criterios imparciales, teorías fundamentadas, investigaciones contrastadas, instrumentos fiables y actuaciones efectivas.

### **Distribución de los informes emitidos a lo largo de 2012 según CTA que lo realiza**

<b>Centro</b>	<b>Nº de Informes</b>
Alcalá de los Gazules	24
Algeciras	240
Algodonales	63
Arcos de la Frontera	67
Barbate	45
Cádiz	502
Chiclana de la Frontera	230
Conil	15
E.A. I.P. de Algeciras	146
E.A. I.P. de Puerto II	144
Jerez de la Frontera	775
La Línea de la Concepción	127
Puerto Real	277
Rota	27
San Fernando	360
Sanlúcar de Barrameda	168
Ubrique	72

Villamartín	150
<b>Total:</b>	<b>3.432</b>

Desde los CTA se han realizado a 3.432 Informes, de los cuales el 91,7% han sido para usuarios del género masculino, destacando los CTA de Jerez y Cádiz en cuanto al volumen de informes emitidos.

### Distribución de los Informes emitidos a lo largo de 2012 según solicitante

Solicitantes de los Informes	Nº de Informes
Propio Usuario*	2.426
Centros de Inserción Social Penitenciarios y Servicios de Gestión de Penas y Medidas Alternativas	322
Aparato Judicial	314
Instituciones relacionadas con el Menor	89
Servicios Sociales de Ayuntamiento y Junta de Andalucía	18
Otros (Abogados, familiares, Equipos de Valoración de Incapacidades, Forenses, etc.)	263
<b>Total</b>	<b>3.432</b>

- Muchos de los Informes solicitados por los Usuarios, proceden inicialmente de una Sanción Administrativa impuesta por alguna Subdelegación del Gobierno, aunque no podemos precisar por falta de rigor en la recogida del dato.

## ÁREA DE PREVENCIÓN FORMACIÓN

---



## Prevención Universal de las drogodependencias en el ámbito familiar

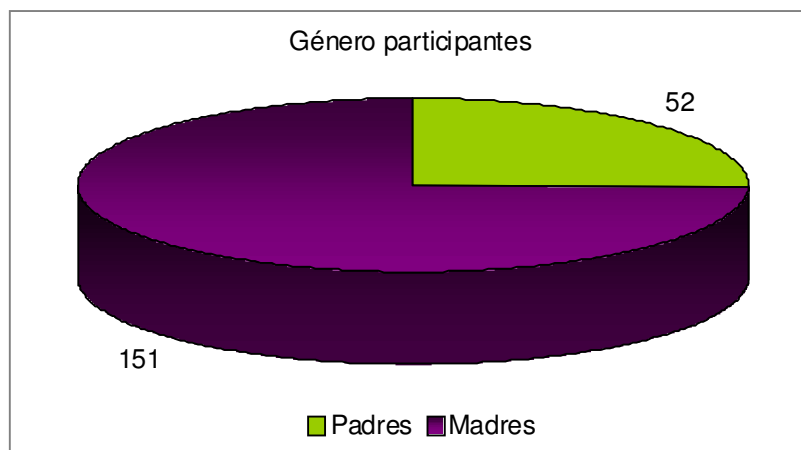
Objetivo: Modificar los factores de riesgo y de protección del entorno familiar para prevenir el abuso de drogas en los pre y adolescentes, mediante el incremento de la información sobre las drogas por parte de los padres, la mejora de sus habilidades educativas y la clarificación de la posición de la familia con relación al consumo de drogas.

Ámbito de actuación: Las actividades se llevan a cabo a través de acuerdos de colaboración de Asociaciones de Padres y Madres de los centros educativos que responden a la oferta realizada.

### Distribución del número de sesiones realizadas desde cada CTA con significación del total de horas de formación dentro del capítulo de prevención universal en el ámbito familiar en 2012

Número de horas y participantes según equipo y género				
Equipo de Tratamiento	Horas	Hombres	Mujeres	Total
Algeciras	5	25	41	66
Chiclana	10	10	33	43
Ubrique	8	17	77	94
<b>Total</b>	<b>23</b>	<b>52</b>	<b>151</b>	<b>203</b>

### Representación, según género, de los participantes en el programa de prevención universal en el ámbito familiar



### Actuaciones con jóvenes vulnerables

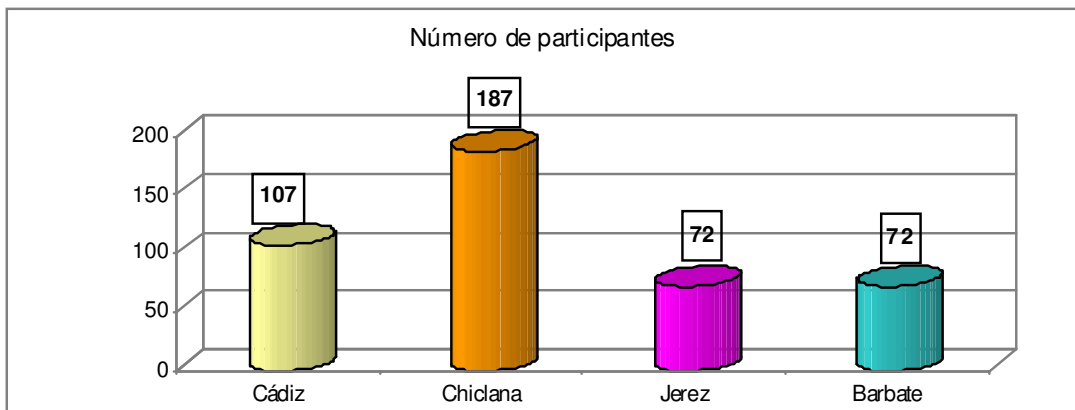
Objetivo: Reducir el abuso de drogas legales e ilegales, contribuyendo a la disminución de daños asociados al consumo de las mismas a través de estrategias formativas e informativas en la población que asiste.

Ámbito de actuación: Colectivos de especial vulnerabilidad: Alumnado de Escuelas Taller, Casas de Oficio y jóvenes con necesidades socioeducativas.

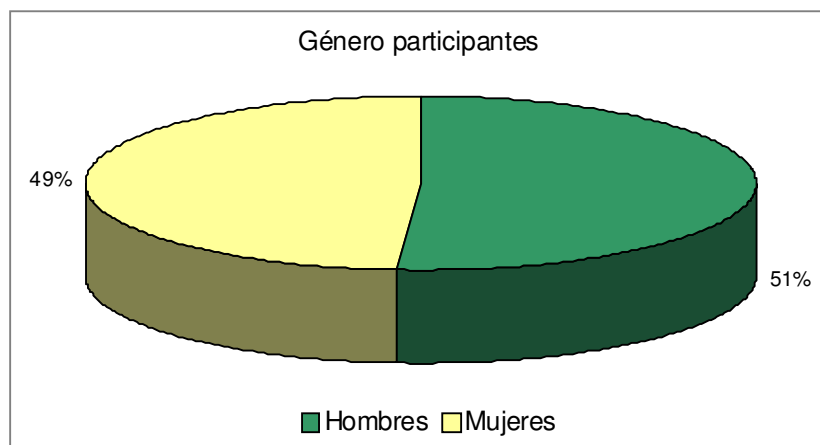
**Distribución del número de horas de las intervenciones realizadas con significación del CTA que lo ha realizado y sexo de los participantes en 2012**

Número de horas y participantes según equipo y género				
Equipo de Tratamiento	Horas	Hombres	Mujeres	Total
Cádiz	4	55	52	107
Chiclana	10	103	84	187
Jerez	14	30	42	72
Barbate	6	36	36	72
<b>Total</b>	<b>34</b>	<b>224</b>	<b>214</b>	<b>438</b>

**Representación de los participantes en el programa de intervenciones con jóvenes vulnerables**



**Representación, según género, de los participantes en el programa de intervenciones con jóvenes vulnerables**



## Actividades de sensibilización (Campañas divulgativas)

El objetivo de estas actividades está encaminado a sensibilizar a la población general acerca de las consecuencias negativas del consumo de drogas informar sobre los recursos de tratamiento existentes en nuestra comunidad y las formas de acceso a los mismos.

Ámbito de actuación: Sociedad en general y poblaciones más vulnerables en particular.

Inserción en los medios de comunicación escrita de la provincia de la siguiente imagen:

Medios participantes: Diario de Cádiz, Diario de Jerez, Europa Sur, La Voz de Cádiz, Información de Cádiz, Información San Fernando, Faro de Algeciras e Información de El Puerto de Santa María.



Emisión durante las fiestas de Carnaval en pantallas LED y emisoras de TV locales de la provincia de Cádiz del anuncio "Carnaval una fiesta para disfrutar, que no la empañe el alcohol".

## Programa de Formación

Favorecer, organizar y desarrollar, directa o indirectamente, la formación en el campo de las drogodependencias de aquellos grupos profesionales o sociales que realizan intervenciones de carácter preventivo, asistencial y de integración social.

Ámbito de actuación: Profesionales que intervienen en drogodependencias, así como determinados grupos profesionales de distintos ámbitos, relacionados de alguna manera con las adicciones.

1. Denominación: Reflexiones actualizadas sobre drogodependencias y adicciones.

Lugar de celebración: Cádiz.

Asistentes: 110.

2. Denominación: Formación básica en drogodependencias y adicciones comportamentales.

Lugar de celebración: Puerto Real.

Asistentes: 104.

## Cine: Educación en Valores y Promoción de la Salud

Objetivo: Formar al alumnado en valores, actitudes y habilidades sociales para que actúen como factores de protección ante el consumo de drogas.

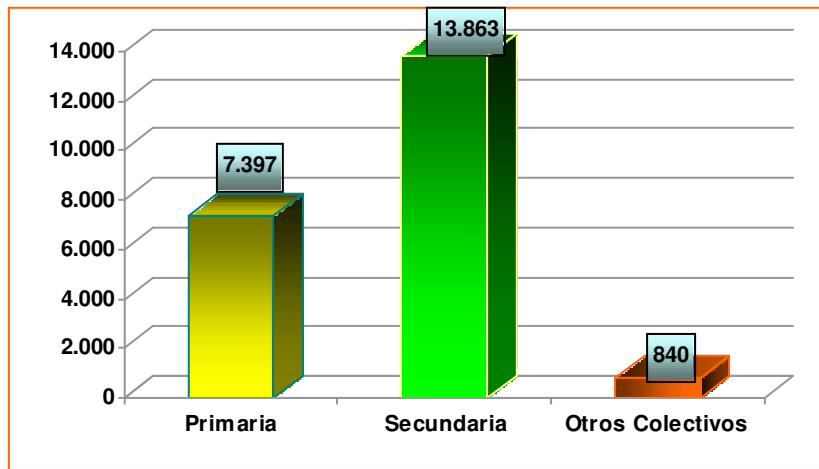
Ámbito de actuación: Centros educativos de Primaria y Secundaria así como entidades interesadas en el desarrollo de estilos de vida saludable de la provincia de Cádiz.

### Distribución del alumnado que participa, según localidad y género, con significación del porcentaje que representa cada población respecto del total dentro del programa Cine durante 2012

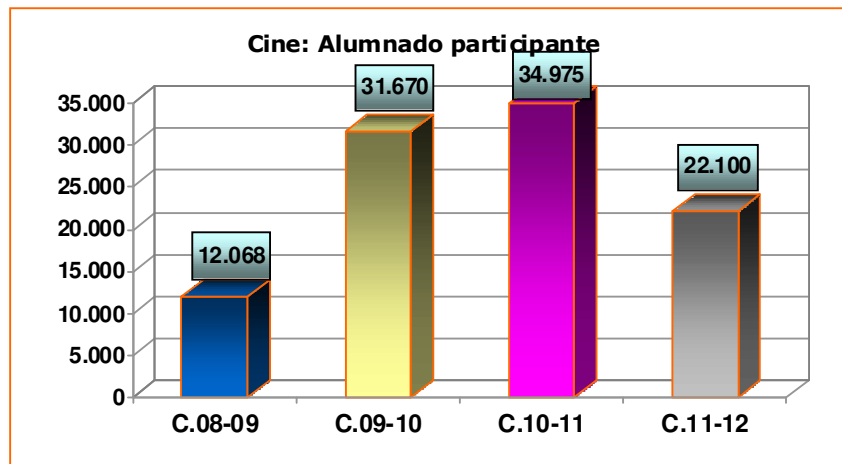
Localidad	Alumnos		Alumnas		Total	
	Valor	%	Valor	%	Valor	%
Alcalá G.	93	0,89	94	0,94	187	0,91
Alcalá del V.	103	0,99	71	0,71	174	0,85
Algeciras	287	2,76	289	2,88	576	2,82
Algodonales	73	0,70	86	0,86	159	0,78
Arcos	139	1,34	149	1,48	288	1,41
Barbate	245	2,35	206	2,05	451	2,21
Benalup	342	3,29	310	3,09	652	3,19
Benaocaz	9	0,09	16	0,16	25	0,12
Bornos	58	0,56	59	0,59	117	0,57
Cádiz	253	2,43	261	2,60	514	2,51
Chiclana	526	5,00	516	5,06	1.042	3,63
Chipiona	51	0,49	54	0,54	105	0,51
Conil	26	0,25	46	0,46	72	0,35
El Puerto	45	0,43	45	0,45	90	0,44
El Gastor	66	0,63	57	0,57	123	0,60
Espera	80	0,77	88	0,88	168	0,82
Grazalema	35	0,34	35	0,35	70	0,34
Jerez	4.493	43,19	4.284	42,69	8.777	42,94
Jimena	60	0,58	58	0,58	118	0,58
La Línea	305	2,93	328	3,27	633	3,10
Los Barrios	256	2,46	259	2,58	515	2,52
Medina	185	1,78	180	1,79	365	1,79
Olvera	80	0,77	96	0,96	176	0,86
Paterna	136	1,31	135	1,35	271	1,33
Prado del Rey	159	1,53	144	1,43	303	1,48
Puerto Serrano	204	1,96	177	1,76	381	1,86
Puerto Real	325	3,12	283	2,82	608	2,97
Rota	47	0,45	49	0,49	96	0,47
San Fernando	681	6,55	715	7,13	1396	6,83
San Roque	127	1,22	118	1,18	245	1,20
Sanlúcar	406	3,90	388	3,87	794	3,88
Torrealhquime	24	0,23	21	0,21	45	0,22

Trebujena	68	0,65	77	0,77	145	0,71
Ubrique	284	2,73	269	2,68	553	2,71
Vejer	260	2,50	220	2,19	480	2,35
Zahara de la Sierra	14	0,13	11	0,11	25	0,12
Total	10.404	100,00	10.035	100,00	20.439	100,00

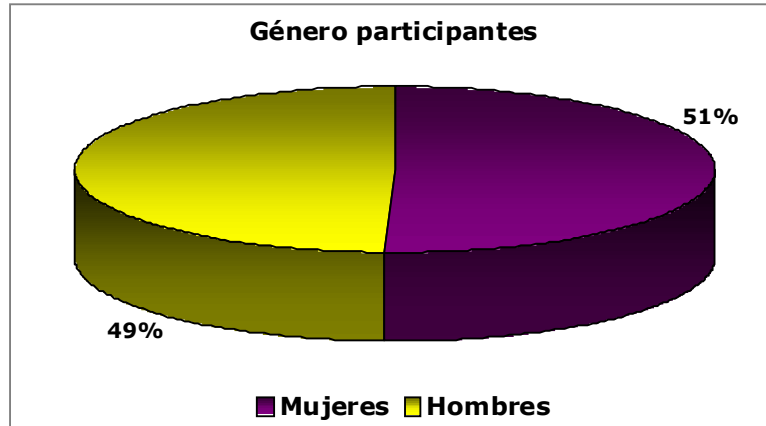
**Distribución del alumnado participante por nivel escolar. Curso 2011-2012**



**Distribución del número de alumnos participantes en el programa por curso escolar**



### Distribución por sexo del alumnado participante en el curso 2010-2011



### Relación de Centros Educativos que participan en el programa Cine: Educación en Valores y Promoción de la Salud durante el curso 2011-2012

Denominación	Localidad
EEPP Sagrada Familia	Alcalá de los Gazules
Colegio Jesús, María y José	Alcalá de los Gazules
CEIP Manuel Portales Garrido	Alcalá del Valle
CEIP Santiago Guillén	Alcalá del Valle
CEIP Santa Teresa de Jesús	Algeciras
CEIP Nuestra Sra. de Europa	Algeciras
IES Torre Almirante	Algeciras
Colegio San José	Algodonales
CEIP Miguel de Cervantes	Algodonales
IES Guadalpeña	Arcos de la Frontera
CEIP Maestro Juan Apresa	Arcos de la Frontera
CEIP Río Frio	Arcos de la Frontera
CEIP Juan XXIII	Barbate
CEIP Baessipo	Barbate
IES Trafalgar	Barbate
CEIP Padre Murie	Benalup
CEIP Tajo de las Figuras	Benalup
IES Casas Viejas	Benalup-Casas Viejas
CEIP Abardela	Benaocaz
CEIP San Fernando	Bornos
IES Fernando Aguilar Quignón	Cádiz
IES Columela	Cádiz
CC. Institución Provincial Gaditana	Cádiz
IES La Pedrera Blanca	Chiclana de la Frontera

CEIP Ntra. Sra. de los Remedios	Chiclana de la Frontera
CEIP Cristo de las Misericordias	Chipiona
Colegio Jesús, María y José de Conil	Conil de la Frontera
CEIP Nuestra Señora del Rosario	El Gastor
CEIP José Luis Poullot	El Puerto de Santa María
IES José Luis Tejada	El Puerto de Santa María
CEIP Antonio Machado - Espera	Espera
SESO del IES Las Cumbres	Grazalema
CEIP San José Obrero	Jerez de la Frontera
Colegio Jesús-María Asunción	Jerez de la Frontera
IES San Telmo	Jerez de la Frontera
IES Seritium	Jerez de la Frontera
IES Vega del Guadalete	Jerez de la Frontera
IES La Granja	Jerez de la Frontera
CEIP Isabel la Católica	Jerez de la Frontera
IES Sofía	Jerez de la Frontera
IES La Campiña	Jerez de la Frontera
SAFA	Jerez de la Frontera
IES Caballero Bonald	Jerez de la Frontera
CEIP Juventud	Jerez de la Frontera
CEIP José María Pemán	Jerez de la Frontera
CEIP Sagrada Familia	Jerez de la Frontera
CEIP Torresoto	Jerez de la Frontera
CEIP Poeta Carlos Álvarez	Jerez de la Frontera
CEIP Vallesequillo	Jerez de la Frontera
IES Asta Regia	Jerez de la Frontera
CEIP Andrés Ribera	Jerez de la Frontera
CEIP Cuartillo	Jerez de la Frontera
CEIP Antonio Machado	Jerez de la Frontera
CEIP El Retiro	Jerez de la Frontera
CEIP La Ina	Jerez de la Frontera
CEIP Pío XII	Jerez de la Frontera
CEIP Virgen del Mar	Jerez de la Frontera
IES Andrés Benítez	Jerez de la Frontera
IES Alvar Núñez	Jerez de la Frontera
CEIP Tomasa Pinilla	Jerez de la Frontera
CEIP Cervantes	Jerez de la Frontera
CEIP García Lorca	Jerez de la Frontera
CEIP La Alcazaba	Jerez de la Frontera
CEIP Alfonso X el Sabio	Jerez de la Frontera
Nuestra Señora del Rosario	Jerez de la Frontera
Aula Hospitalaria	Jerez de la Frontera
Colegio San Juan Bosco	Jerez de la Frontera
IES Fernando Quiñones	Jerez de la Frontera
CEIP Luis Vives	Jerez de la Frontera
CEIP Torrececa	Jerez de la Frontera

Colegio La Salle Buen Pastor	Jerez de la Frontera
CEIP Tartessos	Jerez de la Frontera
IES Romero Vargas	Jerez de la Frontera
CEIP Alfonso X El Sabio	Jerez de la Frontera
Colegio Nuestra Señora del Pilar - Marianistas	Jerez de la Frontera
IES Josefa de los Reyes	Jerez de la Frontera
CEIP San Juan de Dios	Jerez de la Frontera
CEIP Cristo Rey	Jimena de la Frontera
IES Antonio Machado	La Línea de la Concepción
IES Carlos Cano	Los Barrios
CEIP Ángel Ruiz Enciso	Medina Sidonia
IES San Juan de Dios	Medina Sidonia
CEIP Miguel de Cervantes	Olvera
IES Paterna	Paterna de Rivera
IES Carlos III	Prado del Rey
IES La Jarcia	Puerto Real
IES Manuel de Falla	Puerto Real
IES Vía Verde	Puerto Serrano
IES ASTAROTH	Rota
IES Botánico	San Fernando
Nuestra Señora del Carmen (Carmelitas)	San Fernando
IES Blas Infante	San Fernando
IES Las Salinas	San Fernando
Escuela San José	San Fernando
CEIP Servando Camuñez	San Fernando
IES Sierra Almenara	San Roque
CEIP Santa Rita	San Roque
IES Francisco Pacheco	Sanlúcar de Barrameda
IES San Lucas	Sanlúcar de Barrameda
CEIP Maestro José Sabio	Sanlúcar de Barrameda
CEIP Sagrado Corazón de Jesús	Torre Alháuquime
CEIP Blas Infante	Trebujena
IES Ntra. Sra. de los Remedios	Ubrique
Sagrado Corazón de Jesús	Ubrique
CEIP Ramón Crossa	Ubrique
IES La Jarcia- Vejer de la Frontera	Vejer de la Frontera
CEIP Fernando Hue y Gutiérrez	Zahara de la Sierra



### Relación de entidades que participan en el programa Cine: Educación en Valores y Promoción de la Salud durante el curso 2011-2012

Denominación	Localidad
Centro Social Polivalente "Mujer Gades"	Cádiz
Centro de Educación Permanente "Las Lagunas"	El Puerto de Santa María
Comunidad Terapética San Miguel	Jerez de la Frontera
Delegación Diocesana del M.S.C. Jerez	Jerez de la Frontera
Centro de día "El Salvador"	Jerez de la Frontera
ANYDE II	Jerez de la Frontera
Centro de Educación Permanente "Victoria Alba"	Jerez de la Frontera
Centro de Protección de Menores Manuel de Falla	Jerez de la Frontera
Sección Educación Permanente La Paz	Jerez de la Frontera
CIMI Bahía de Cádiz	Puerto Real
Delegación Municipal de Servicios Sociales	San Fernando

### Prácticas Profesionales

Objetivo: Lograr que los alumnos seleccionados alcancen una mayor capacitación profesional en materia de drogodependencias mediante la realización de un período de prácticas en los Centros de Atención Ambulatoria de la Red Pública de Atención a las Drogodependencias y Adicciones de la provincia de Cádiz.

Ámbito de actuación: Los profesionales que realizan prácticas profesionales en la Red Pública de Atención a las Drogodependencias de la provincia de Cádiz, son propuestos por convenios de colaboración entre la Diputación Provincial y las siguientes instituciones: SAS, Colegio Oficial de Psicólogos de Andalucía Occidental (Subdelegación de Cádiz), Colegio Oficial de Trabajo Social de Cádiz, Centro Universitario de Estudios Sociales de Jerez de la Frontera y UNED.

### Distribución del alumnado que participa según CTA, en el programa de prácticas profesionales

CTA	T. Social	MIR	PIR/Psic.	Total
Algeciras	2	3	3	<b>8</b>
Cádiz	1	7	1	<b>9</b>
San Fernando	2			<b>2</b>
La Línea	3		1	<b>4</b>
Jerez		1	3	<b>4</b>
Sanlúcar		2	2	<b>4</b>
Villamartín		1	1	<b>2</b>
<b>Total</b>	<b>8</b>	<b>14</b>	<b>11</b>	<b>33</b>

## Programa Ciudades ante las Drogas

El programa "Ciudades ante las Drogas" pretende ser un instrumento de prevención de las drogodependencias en el marco comunitario, que sirva de referente en la Comunidad Autónoma de las actuaciones que se pongan en marcha desde los Ayuntamientos, Mancomunidades y Agrupaciones de Municipios.

A través de este programa, se intenta colaborar en la puesta en marcha y el desarrollo de medidas de carácter local, dirigidas a la prevención del consumo de drogas.

### Distribución de ayuntamientos que participan del programa Ciudades ante las Drogas, con indicación de las subvenciones otorgadas en 2012 por la Junta de Andalucía

Ayuntamiento/ Mancomunidad	Subvención 2012
Chiclana	21.030,36 €
San Roque	18.025,30 €
Jerez de la Frontera	24.035,43 €
Manc. La Janda	19.271,54 €
Puerto Real	1.299,19 €
Barbate	15.020,24 €
Villamartín	14.019,28 €
Chipiona	3.304,45 €
Ubrique	4.650,00 €
Setenil de las Bodegas	2.018,19 €
Alcalá del Valle	10.000,00 €
Manc. Campo de Gibraltar	18.100,20 €
El Gastor	1.188,12 €
Olvera	2.277,78 €
Vejer	6.608,90 €
San Fernando	21.030,36 €
Rota	9.012,65 €
<b>Total</b>	<b>190.891,99 €</b>

## Programas de Prevención en el Ámbito Educativo

### Prevenir para Vivir

Objetivos: Reducir el consumo de alcohol, tabaco y drogas ilegales, retrasar la edad de inicio del consumo de tabaco, alcohol y drogas ilegales, aumentar la autoestima del alumnado, las habilidades de oposición y fomentar las habilidades de autoafirmación.

Ámbito de actuación: Alumnado de secundaria y ciclos formativos de los centros educativos de la provincia de Cádiz.

- Relación de Centros Educativos que participan en el programa durante el curso 2012 y ubicación de los mismos

<b>Denominación</b>	<b>Localidad</b>
IES Carlos Cano	Los Barrios
CDP Los Pinos	Algeciras
AH Puerta del Mar	Cádiz
IES Miguel de Cervantes	Zahara de los Atunes
IES Ciudad de Algeciras	Algeciras
CDP La Salle-Mirandilla	Cádiz
IES Columela	Cádiz
IES Rafael Alberti	Cádiz
CDP Jesús, María y José	Conil de la Frontera
CDP San Juan Bosco	Chiclana de la Frontera
Ntra. Sra. del Rosario	El Gastor
CDP Hijas de San José	Jerez de la Frontera
CDP María Medianera Universal	Jerez de la Frontera
IES Alvar Núñez	Jerez de la Frontera
CEIP Virgen del Mar	El Portal
CEIP Cristo Rey	San Pablo de Buceite
IES Menéndez Tolosa	La Línea de la Concepción
IES Sidón	Medina-Sidonia
CDP La Salle Buen Consejo	Puerto Real
CDP Santo Ángel	Puerto Real
CDP Nuestra Señora del Carmen	San Fernando
CEIP Vicente Tofiño	San Fernando
IES Doñana	Sanlúcar de Barrameda
CEIP Sagrado Corazón	Puente Mayorga
CEIP Divina Pastora	Facinas
CEIP Sagrado Corazón de Jesús	Torre-Alháuquime
IES Fuente Alta	Algodonales
IES Ntra. Sra. de los Remedios	Ubrique
IES Las Cumbres	Ubrique
IES Pablo Ruiz Picasso	Chiclana de la Frontera
CEIP Barbésula	San Enrique
San Juan de Dios	Medina-Sidonia
IES Nuestra Señora de los Remedios	Olvera
CEIP Lomopardo	Jerez de la Frontera
S.A.R. Infanta Doña Cristina	San Fernando
CEIP Aljibe	Jimena de la Frontera
IES Levante	Algeciras
IES Cristóbal Colón	Sanlúcar de Barrameda
IES Drago	Cádiz
IES Fuente Grande	Alcalá del Valle
IES Vega de Guadalete	La Barca de la Florida
IES Carlos III	Prado del Rey
IES San Severiano	Cádiz
IES El Convento	Bornos
IES Paterna	Paterna de Rivera

IES Antonio de la Torre	El Puerto de Santa María
IES Maestro Francisco Fatou	Ubrique
IES Guadalpeña	Arcos de la Frontera
IES Castillo de Fatetar	Espera
SESO	Grazalema
Roche	Roche
IES Villa de Setenil	Setenil
IES Antonio Machado	La Línea de la Concepción
CDP Escuelas Profesionales de la Sagrada Familia	Jerez de la Frontera

### Y tú, ¿qué piensas?

Objetivos: Hacer llegar a los grupos de jóvenes participantes informaciones, datos e ideas acerca de temas y áreas importantes en sus vidas, para que dispongan de esa información cuando tengan que tomar decisiones.

Ámbito de actuación: Está dirigido a grupos de jóvenes de entre 15 y 18 años (4º E.S.O., Bachillerato y Ciclos Formativos)

- Relación de Centros Educativos que participan en el programa en 2012 y ubicación de los mismos

Denominación	Localidad
IES Carlos Cano	Los Barrios
RE San Isidro Labrador	Los Barrios
IES Rafael Alberti	Cádiz
CDP Virgen de Regla	Chipiona
IES Botánico	San Fernando
IES Alvar Núñez	Jerez de la Frontera
CDP La Salle-Santa Natalia	El Puerto de Santa María
CDP La Salle Buen Consejo	Puerto Real
CDP Nuestra Señora del Carmen	San Fernando
CDP Nuestra Señora de la Caridad	Sanlúcar de Barrameda
CDP José Cabrera	Trebujena
IES Levante	Algeciras
IES Alventus	Trebujena
IES Cristóbal Colón	Sanlúcar de Barrameda
RE EE.MM. San Roque	San Roque
IES Carlos III	Prado del Rey
IES San Severiano	Cádiz
IES Antonio de la Torre	El Puerto de Santa María
IES Maestro Francisco Fatou	Ubrique
IES Castillo de Fatetar	Espera
SESO	Grazalema
IES La Campiña	Guadalacacín
CDP Castillo de Tempul	San José del Valle

## Di No

Objetivos: Desarrollar actividades para la mejora de la autoestima y de habilidades sociales.

Ámbito de actuación: Alumnado de Tercer Ciclo de Primaria.

- Relación de Centros Educativos que participan en el programa en 2012 y ubicación de los mismos

<b>Denominación</b>	<b>Localidad</b>
Santiago Guillén	Alcalá del Valle
Sancti Petri	Chiclana de la Frontera
Bahía de Barbate	Barbate
Estrella del Mar	Barbate
Ntra. Sra. de Guadalupe	Palmones
San Isidro Labrador	Coto de Bornos
Reyes Católicos	Cádiz
José Celestino Mutis	Cádiz
Ntra. Sra. de los Remedios	Chiclana de la Frontera
El Trovador	Chiclana de la Frontera
José de la Vega Barrios	Chiclana de la Frontera
Isabel La Católica	Chiclana de la Frontera
Antonio Machado	Espera
Ntra. Sra. del Rosario	El Gastor
Tomasa Pinilla	Guadalcajín
Al Ándalus	Jerez de la Frontera
San José Obrero	Jerez de la Frontera
Jesús María-Asunción	Jerez de la Frontera
María Medianera Universal	Jerez de la Frontera
Sagrada Familia	Jerez de la Frontera
Andrés de Ribera	Jerez de la Frontera
El Retiro	Jerez de la Frontera
Vallesequillo	Jerez de la Frontera
Juventud	Jerez de la Frontera
San Juan de Dios	Jerez de la Frontera
Virgen del Mar	El Portal
Ernesto Olivares	San José del Valle
Ntra. Sra. Reina de los Ángeles	Jimena de la Frontera
Cristo Rey	San Pablo de Buceite
Doctor Thebussem	Medina-Sidonia
Miguel de Cervantes	Olvera
Pablo de Olavide	Prado del Rey
Juan Sebastián Elcano	San Fernando
La Salle Buen Consejo	Puerto Real
Blas Infante	Puerto Serrano
Casería de Ossio	San Fernando

La Salle-El Carmen	San Fernando
Quintanilla	San Fernando
Quinta de la Paz	Sanlúcar de Barrameda
La Salle San Francisco	Sanlúcar de Barrameda
Albaicín	Sanlúcar de Barrameda
Compañía de María	Sanlúcar de Barrameda
San Bernardo	Estación Ferrea
Guzmán El Bueno	Tarifa
Sagrado Corazón de Jesús	Torre-Alháquime
EEFF Nuestra Señora del Buen Consejo	Las Lomas
Servando Camúñez	San Fernando
Ntra. Sra. de la Oliva	Vejer de la Frontera
Guadaluz	Guadalcaicín
Al-Andalus	Chiclana de la Frontera
Andalucía	Algeciras
Las Granjas	Jerez de la Frontera
Torresoto	Jerez de la Frontera
Antonio Briante Caro	Trebujena
San Ignacio	San Fernando
Arquitecto Leoz	San Fernando
Padre José Casal Carrillo	San Fernando
El Pino	Sanlúcar de Barrameda
La Unión	Jerez de la Frontera
San Ramón Nonato	Los Barrios
Andalucía	San Fernando
El Castillo	Chiclana de la Frontera
Manuel Portales Garrido	Alcalá del Valle
Poeta Carlos Álvarez	Jerez de la Frontera
La Alcazaba	Jerez de la Frontera
Ntra. Sra. de la Merced	Jerez de la Frontera
Tajo de las Figuras	Benalup
San Felipe	Cádiz
Profesor Tierno Galván	Chiclana de la Frontera
San José	Prado del Rey
Cuartillo	Jerez de la Frontera
La Ina	La Ina
Puente Zuazo	San Fernando
Raimundo Rivero	San Fernando
Caetaria	Algeciras
Ángel Ruiz Enciso	Medina-Sidonia
Giner de los Ríos	Chiclana de la Frontera
Aljibe	Jimena de la Frontera

## Forma Joven

Objetivos: Capacitar a chicos y chicas para que elijan las opciones más saludables en cuanto a los estilos de vida: alimentación, actividad física, sexualidad, etc. y en cuanto a su bienestar psicológico y social, así como en la prevención de la accidentabilidad, el tabaquismo y otras adicciones.

Ámbito de actuación: Alumnado de Secundaria, Bachillerato, Ciclos formativos y Universidad.

- Relación de Centros Educativos que participan en el programa en 2011 y ubicación de los mismos

<b>Denominación</b>	<b>Localidad</b>
CDP. Sagrada Familia	Alcalá de los Gazules
IES. Sáinz de Andino	Alcalá de los Gazules
IES Torre del Tajo	Barbate
IES Trafalgar	Barbate
IES Vicente Aleixandre	Barbate
CDP La Salle-Mirandilla	Cádiz
IES Columela	Cádiz
IES Rafael Alberti	Cádiz
IES Cornelio Balbo	Cádiz
IES Fuerte de Cortadura	Cádiz
IES Bahía de Cádiz	Cádiz
IES La Caleta	Cádiz
IES Drago	Cádiz
IES San Severiano	Cádiz
CDP La Salle-Viña	Cádiz
IES Pablo Ruiz Picasso	Chiclana de la Frontera
IES Fernando Quiñones	Chiclana de la Frontera
IES Los Molinos	Conil de la Frontera
IES La Atalaya	Conil de la Frontera
IES Valdelagrana	El Puerto de Santa María
IES La Salle-Santa Natalia	El Puerto de Santa María
IES Pedro Muñoz Seca	El Puerto de Santa María
IES Santo Domingo	El Puerto de Santa María
IES José Luis Tejada Peluffo	El Puerto de Santa María
IES Pintor Juan Lara	El Puerto de Santa María
IES La Arboleda	El Puerto de Santa María
IES Las Banderas	El Puerto de Santa María

<b>Denominación</b>	<b>Localidad</b>
CDP E P Sagrada Familia	Las Lomas
IES Sidón	Medina-Sidonia
IES San Juan de Dios	Medina-Sidonia
CEIP Nueva Jarilla	Nueva Jarilla
IES Paterna	Paterna de Rivera
CDP La Salle Buen Consejo	Puerto Real
IES Manuel de Falla	Puerto Real
IES Virgen del Carmen	Puerto Real
IES Profesor Antonio Muro	Puerto Real
IES La Jarcia	Puerto Real
IES La Algaida	Río San Pedro
IES Roche	Roche
CEIP Cecilio Pujazón	San Fernando
IES Wenceslao Benítez	San Fernando
CEIP Vicente Tofiño	San Fernando
IES Sancti Petri	San Fernando
CDP E.E. S.A.R. Infanta Doña Cristina	San Fernando
IES Blas Infante	San Fernando
IES La Janda	Vejer de la Frontera
IES Bahía de Algeciras	Algeciras
CDP Los Pinos	Algeciras
IES Kursaal	Algeciras
IES Ventura Morón	Algeciras
IES Ciudad de Algeciras	Algeciras
IES Saladillo	Algeciras
IES Torre Almirante	Algeciras
IES Levante	Algeciras
IES El Getares	Algeciras
IES Las Palomas	Algeciras
IES Miguel Hernández	Algeciras
IES Baelo Claudia	Algeciras
IES García Lorca	Algeciras
IES Almoraima	Castellar de la Frontera
CEIP Divina Pastora	Facinas
IES Sierra Almenara	Guadiaro
CEIP Aljibe	Jimena de la Frontera
IES Hozgarganta	Jimena de la Frontera



<b>Denominación</b>	<b>Localidad</b>
IES Castillo de Luna	Rota
IES Arroyo Hondo	Rota
IES Astaroth	Rota
IES Castillo de Tempul	San José del Valle
IES Francisco Pacheco	Sanlúcar de Barrameda
IES El Picacho	Sanlúcar de Barrameda
IES Juan Sebastián Elcano	Sanlúcar de Barrameda
IES Botánico	Sanlúcar de Barrameda
IES San Lucas	Sanlúcar de Barrameda
CC José Cabrera	Trebujena
IES Alventus	Trebujena
IES Fuente Grande	Alcalá del Valle
IES Fuente Alta	Algodonales
IES Alminares	Arcos de la Frontera
IES Los Cabezuelos	Arcos de la Frontera
IES Guadalpeña	Arcos de la Frontera
IES El Convento	Bornos
IES Castillo de Fatetar	Espera
S.E.S.O.	Grazalema
IES Sierra de Líjar	Olvera
IES Zaframagón	Olvera
IES Carlos III	Prado del Rey
IES Vía Verde	Puerto Serrano
IES Villa de Setenil	Setenil
CDP Sagrado Corazón de Jesús	Ubrique
IES Ntra. Sra. de los Remedios	Ubrique
IES Las Cumbres	Ubrique
IES Maestro Francisco Fatou	Ubrique
IES Castillo de Matrera	Villamartín
IES La Loma	Villamartín

## ÁREA DE INCORPORACIÓN SOCIAL

---

## Consideraciones iniciales

Durante 2012 desde esta área se ha continuado poniendo a disposición de las personas dependientes un conjunto de intervenciones, programas y actuaciones que faciliten su participación en una serie de áreas que hagan posible su incorporación social, es decir que les permita alcanzar un grado de autonomía personal que les capacite la cobertura de necesidades básicas, la realización de una actividad estable así como la participación en su entorno; resultando de vital importancia la coordinación con los agentes sociales presentes en la comunidad.

Estas actuaciones continúan partiendo del diseño conjunto de itinerarios personalizados por los que se siguen desarrollando acciones dirigidas a la propia persona, a su entorno familiar y social, dado que estos ámbitos desempeñan un papel fundamental en los procesos de incorporación social.

Por tanto, se han seguido utilizando una serie de recursos y programas que tienen la característica de poderse personalizar y adaptarlos a sus necesidades. Se utilizan diversos recursos como derivaciones a las Viviendas de Apoyo a la Reinserción (VAR). Se han seguido utilizando una serie de programas como "Red de Artesanos", la lista de espera generada en 2010 se ha mantenido a lo largo de todo 2012 al igual que ocurrió durante 2011 y como consecuencia de esto, el número de incorporaciones ha ido descendiendo en los últimos tres años. El programa "Arquímedes", al igual que el anterior, ha tenido menos contrataciones, y el Programa de Asesoramiento Jurídico se ha seguido desarrollando.

## Vivienda de Apoyo a la Reinserción

Podemos definir las Viviendas de Apoyo a la Reinserción (VAR) como un recurso idóneo para aquellas personas que carecen de un sistema de relaciones y de vinculación con el entorno y que han logrado una estabilización en su proceso.

Durante el año 2012 se han dispuesto de 75 plazas en 10 viviendas distribuidas por toda Andalucía. Los ingresos se producen a través de una lista de espera mediante la solicitud que realizan los Centros de Tratamiento Ambulatorio o Comunidades Terapéuticas a la Agencia de Servicios Sociales y Dependencia.

El número de plazas, mediante concierto, en cada una de las Viviendas de Apoyo a la Reinserción, son las siguientes exceptuando las 10 plazas concertadas con Proyecto Hombre (Málaga):

## Distribución del número de plazas en VAR en Andalucía, según localidad

Entidad	Localidad	Plazas
Nueva Juventud de Trille	Cádiz	6
Asociación Mará	Puerto Real	7
Arco Iris	Córdoba	8
Casa de la Esperanza	Granada	7
Cetaf-Estuario	Huelva	8
Aspreato	Huelva	9
Jomad	Málaga	7
Poveda	Sevilla	9

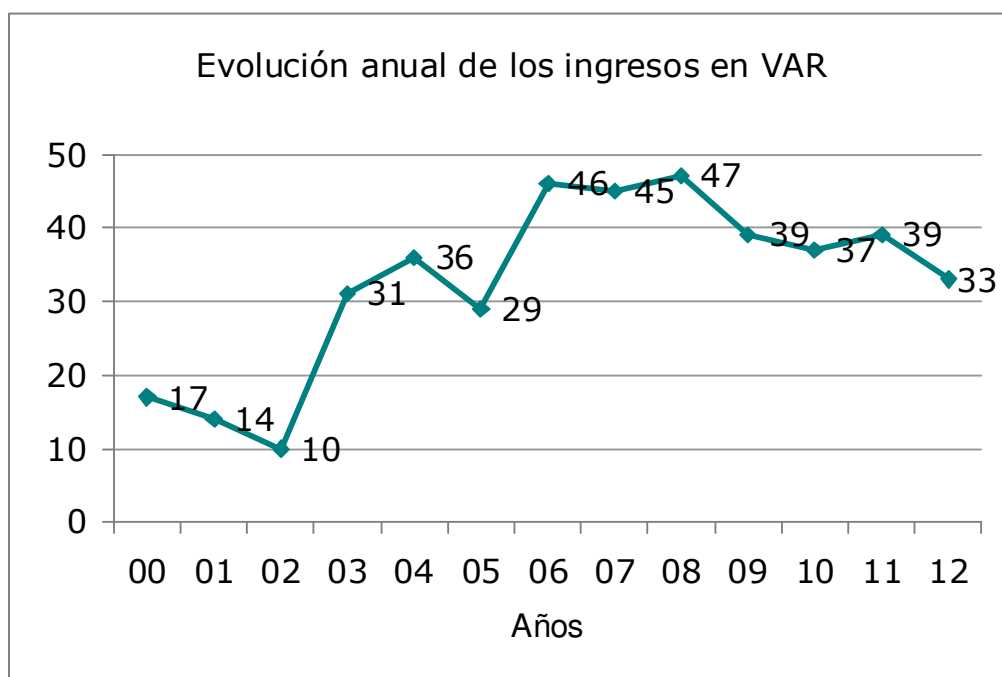
Noesso	Almería	6
Alternativas II	Málaga	8

**Distribución del número de protocolos enviados, renunciados e ingresos en 2012. Datos absolutos y porcentuales**

VAR	Protocolos enviados	Número de renunciados	Número de ingresos	Porcentaje de renunciados	Porcentaje de ingresos
Cádiz	84	26	33	30,95	39,28
Andalucía	354	109	181	30,79	51,12

**Evolución del número de ingresos en VAR en 2012**

Año	2003	2004	2005	2006	2007	2008	2009	2010	2011	2012
Nº Ingresos	31	36	29	46	45	47	39	37	39	33



De nuevo durante 2012 se continúa descendiendo en el número de ingresos producidos en la provincia de Cádiz.

### Distribución del número de ingresos en VAR, según ámbito de tratamiento y sexo

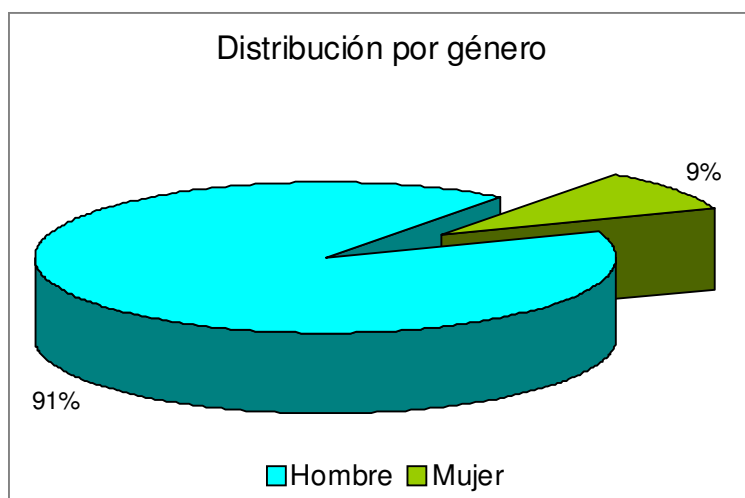
Equipo	Hombres	Mujeres	Total	% sobre total
Cádiz	3	0	3	9,09
Algeciras	6	1	7	21,21
Jerez	4	0	4	12,12
El Puerto de Santa María	2	1	3	9,09
Rota	0	0	0	0
La Línea	1	1	2	6,06
Sanlcar	1	0	1	3,04
Chiclana	0	0	0	0
Puerto Real	0	0	0	0
San Fernando	2	0	2	6,06
Barbate	0	0	0	0
Conil	0	0	0	0
Alcalá de los Gazules	0	0	0	0
Villamartín	2	0	2	6,06
Arcos	2	0	2	6,06
Ubrique	0	0	0	0
Algodonales	0	0	0	0
<b>Total CTA</b>	<b>23</b>	<b>3</b>	<b>26</b>	<b>78,79</b>
Puerto II	3	0	3	9,09
Botafuegoss	4	0	4	12,12
<b>Total EAIP</b>	<b>7</b>	<b>0</b>	<b>7</b>	<b>21,21</b>
<b>Total Provincial</b>	<b>30</b>	<b>3</b>	<b>33</b>	<b>100</b>

### Distribución de la edad media de los ingresos en VAR, según ámbito de tratamiento

Equipos	Edad Media
Cádiz	37.66
Algeciras	31
Jerez	38,25
El Puerto de Santa María	46,33
Rota	0
La Línea	35
Sanlúcar	47
Chiclana	0
Puerto Real	0
San Fernando	49
Puerto Real	0
Barbate	0
Conil	0
Alcalá de los Gazules	0
Villamartín	50
Arcos	43,5
Ubrique	0
Algodonales	0
<b>Total CTA</b>	<b>43,73</b>
Puerto II	39,33
Botafuegoss	44
<b>Total EAIP</b>	<b>42</b>
<b>Total Provincial</b>	<b>41,10</b>

La edad media de los ingresos ha sido de 43,16 en los hombres y de 44,33 en las mujeres, se observa el aumento de la edad media en los últimos años.

En relación con el género de las personas ingresadas, debemos referir que 30 fueron hombres (90,90 %) y 3 mujeres (9,09%).



**Distribución de los casos que finalizan en VAR durante 2012 según género y CTA**

Equipos	Hombres		Mujeres		Total	
	Valor	Porcentaje	Valor	Porcentaje	Valor	Porcentaje
Cádiz	5	14,70	1	33,33	6	16,22
Algeciras	3	8,82	0	0	3	8,11
Jerez	4	11,77	0	0	4	10,81
El Puerto de Santa María	2	5,88	0	0	2	5,40
Rota	0	0	1	33,33	1	2,71
La Línea	2	5,88	1	33,33	3	8,11
Sanlúcar	2	5,88	0	0	2	5,40
Chiclana	2	5,88	0	0	2	5,40
Puerto Real	0	0	0	0	0	0
San Fernando	2	5,88	0	0	2	5,40
Barbate	0	0	0	0	0	0
Conil	0	0	0	0	0	0
Alcalá de los Gazules	0	0	0	0	0	0
Villamartín	1	2,95	0	0	1	2,71
Arcos	2	5,88	0	0	2	5,40
Ubrique	0	0	0	0	0	0

Equipos	Hombres		Mujeres		Total	
	Valor	Porcentaje	Valor	Porcentaje	Valor	Porcentaje
Algodonales	0	0	0	0	0	0
<b>Total CTA</b>	<b>25</b>	<b>73,52</b>	<b>3</b>	<b>100</b>	<b>28</b>	<b>75,65</b>
Puerto II	2	5,88	0	0	2	5,40
Botafuegoss	7	20,59	0	0	7	18,92
<b>Total EAIP</b>	<b>9</b>	<b>26,47</b>	<b>0</b>	<b>0</b>	<b>9</b>	<b>24,32</b>
						4
<b>Total Provincial</b>	<b>34</b>	<b>100,0</b>	<b>3</b>	<b>100,0</b>	<b>37</b>	<b>100,0</b>

### Distribución de los casos que causan salida en VAR según tipo de alta y CTA

Equipo	Total de Casos	Alta Terapéutica	Alta Voluntaria	Alta Disciplinaria	Alta Derivada
Cádiz	6	4	1	1	0
Algeciras	3	2	0	1	0
Jerez	4	2	2	0	0
El Puerto de Santa María	2	1	1	0	0
Rota	1	1	0	0	0
La Línea	3	2	1	0	0
Sanlúcar	2	1	0	1	0
Chiclana	2	1	1	0	0
San Fernando	2	0	1	1	0
Villamartín	1	1	0	0	0
Arcos	2	1	0	1	0
<b>TOTAL CTA</b>	<b>28</b>	<b>16</b>	<b>7</b>	<b>5</b>	<b>0</b>
Puerto II	2	1	1	0	0
Botafuegoss	7	5	2	0	0
<b>Total EAIP</b>	<b>9</b>	<b>6</b>	<b>3</b>	<b>0</b>	<b>0</b>
<b>Total Provincial</b>	<b>37</b>	<b>22</b>	<b>10</b>	<b>5</b>	<b>0</b>



## Red de Artesanos

La Orden de 14 de diciembre de 2006, publicada en el BOJA número 1, de 2 de enero de 2007, continua regulando y convocando la participación en el programa Red de Artesanos para la incorporación social de personas drogodependientes y/o afectados por el juego patológico.

Dicho programa concede ayudas a personas con problemas de adicciones y/o afectadas por el juego patológico en proceso de incorporación social, que carecen de la formación adecuada que les dificulta el acceso al empleo, mediante su aprendizaje en talleres, pequeñas y medianas empresas, administraciones y empresas públicas donde recibirán formación práctica y teórica.

Durante el año 2012 la cuantía de la beca no ha sufrido ninguna modificación, continua siendo de 420 €.

El número total de protocolos enviados durante 2012 fue de 57, correspondiendo 49 a hombres lo que supone el 85,96% y 8 a mujeres que representa el 14,04% del total de protocolos recepcionados. Durante este año se han enviado 21 protocolos menos que durante 2011.

El número de incorporaciones a dicho programa en la provincia de Cádiz ha sido de 32, dada la lista de espera que padece el programa y que no sólo se ha mantenido sino que ha aumentado durante todo el año 2012. La media de tiempo de permanencia en lista de espera para participar en dicho programa ha sido de 380,60 días o, lo que es lo mismo, de 12,49 meses.

## Distribución del total de Protocolos enviados en 2012 al programa Red de Artesanos según CTA

Equipos	Valor	Porcentaje
Cádiz	1	1,75
Algeciras	1	1,75
Jerez	5	8,78
El Puerto de Santa María	10	17,55
Rota	0	0
La Línea	3	5,26
Barbate	2	3,51
Sanlúcar	24	42,11
Chiclana	7	12,28
Puerto Real	3	5,26
San Fernando	1	1,75
<b>Total CTA</b>	<b>57</b>	<b>100</b>
Botafuegos	0	0
Puerto II	0	0
<b>Total EAIP</b>	<b>0</b>	<b>0</b>
<b>TOTAL PROVINCIAL</b>	<b>57</b>	<b>100</b>

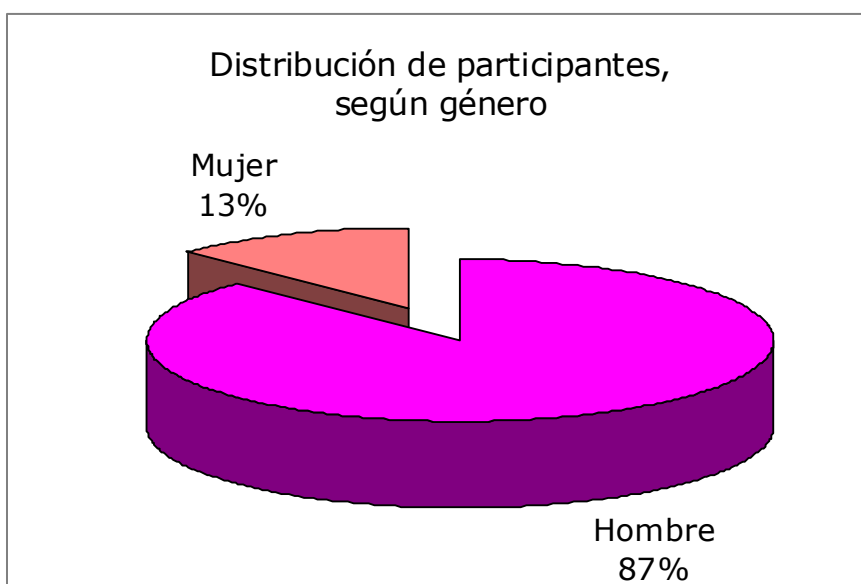
### Edad media de las personas a las que se les remite protocolos en 2012 al programa Red de Artesanos según CTA

CTA	EDAD MEDIA
Cádiz	53
Algeciras	36
Jerez	40,60
El Puerto de Santa María	37,90
La Línea	44
Barbate	43,50
Sanlúcar	38,17
Chiclana	31,57
Puerto Real	35,33
San Fernando	30
<b>Total CTA</b>	<b>37,95</b>
Botafuegoss	0
Puerto II	0
<b>Total EAIP</b>	<b>0</b>
<b>Total Provincial</b>	<b>37,95</b>

### Total Inicios en programa Red de Artesanos, según género y CTA

Equipos	Hombres		Mujeres		Total Inicios	Porcentaje Inicios
	Valor	Porcentaje	Valor	Porcentaje		
Cádiz	1	3,58	0	0	1	3,12
Algeciras	3	10,71	1	25	4	12,5
Jerez	1	3,58	2	50	3	9,37
El Puerto de Santa María	10	35,71	1	25	11	34,37
Villamartín	2	7,14	0	0	2	6,26
La Línea	2	7,14	0	0	2	6,26
Barbate	4	14,28	0	0	4	12,5

Equipos	Hombres		Mujeres		Total Inicios	Porcentaje Inicios
	Valor	Porcentaje	Valor	Porcentaje		
Sanlúcar	4	14,28	0	0	4	12,5
Chiclana	1	3,58	0	0	1	3,12
<b>Total CTA</b>	<b>28</b>	<b>100</b>	<b>4</b>	<b>100</b>	<b>32</b>	<b>100</b>
Botafuegoss	0	0	0	0	0	0
Puerto II	0	0	0	0	0	0
<b>Total EAIP</b>	<b>0</b>	<b>0</b>	<b>0</b>	<b>0</b>	<b>0</b>	<b>0</b>
<b>Total Provincial</b>	<b>28</b>	<b>100</b>	<b>4</b>	<b>100</b>	<b>32</b>	<b>100</b>



**Edad media de los que inician programa Red de Artesanos, según género y CTA**

Equipos	Hombres	Mujeres
Cádiz	41	0
Barbate	43,25	0
Villamartín	37,00	0
Algeciras	50,33	39,00
Jerez	28,00	43,00
El Puerto de Santa María	38,60	28,00
Rota	0	0

La Línea	41,50	0
Sanlúcar	43,50	0
Chiclana	34,00	0
<b>Total CTA</b>	<b>39,71</b>	<b>38,25</b>
Botafuegoss	0	0
Puerto II	0	0
<b>Total EAIP</b>	<b>0</b>	<b>0</b>
<b>Total Provincial</b>	<b>39,71</b>	<b>38,25</b>

### Distribución de los usuarios según tipos de salida del Programa Red de Artesanos y género

Tipo de salida	Género	Cádiz	Andalucía
No incorporación	Hombre	3	7
	Mujer	0	1
Cambio de centro colaborador (artesano)	Hombre	4	11
	Mujer	1	2
Encontró trabajo	Hombre	1	8
	Mujer	0	1
Cambio de domicilio del beneficiario	Hombre	0	1
	Mujer	0	0
Fallecimiento	Hombre	0	0
	Mujer	0	0
Causa administrativa o judicial imputables al artesano	Hombre	0	0
	Mujer	0	0
Renuncia expresa del beneficiario	Hombre	0	5
	Mujer	0	0
No mantener contacto con Centro Referencia de forma reiterada	Hombre	0	0
	Mujer	0	0
No asistencia de forma reiterada en horario y fechas establecidas	Hombre	1	6
	Mujer	0	2
No incorporación después de un período de interrupción	Hombre	1	5
	Mujer	0	0

Tipo de salida	Género	Cádiz	Andalucía
Finalización del periodo de formación previsto inicialmente	Hombre	11	115
	Mujer	3	31
<b>Total</b>		<b>25</b>	<b>195</b>

### Distribución de los usuarios según Tipos de salida del Programa Red de Artesanos y género

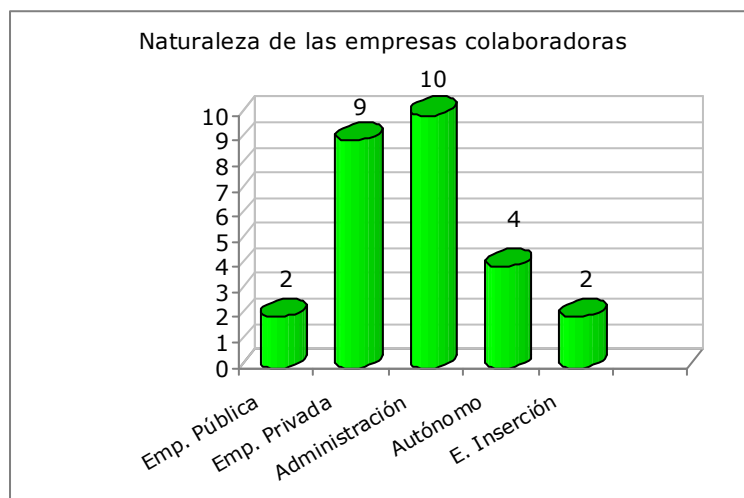
Equipos	No mantener contacto	Cambio de centro colaborador	Cambio de domicilio del beneficiario	Encontró trabajo	Fin periodo de formación	No asistencia en horario establecido	No incorporación	No incorporación tras periodo de interrupción	No mantener contacto con Centro de Referencia	Renuncia expresa del beneficiario	Total
Cádiz	0	0	0	0	0	0	0	0	0	0	0
Barbate	0	0	0	0	0	1	2	0	0	0	3
Alcalá de los Gazules	0	0	0	0	2	0	0	0	0	0	2
Conil	0	0	0	0	0	0	0	0	0	0	0
Algeciras	0	0	0	0	2	0	1	0	0	0	3
Jerez	0	0	0	0	3	0	0	0	0	0	3
El PTo. de Santa María	0	4	0	1	5	0	0	1	0	0	11
La Línea	0	1	0	0	0	0	0	0	0	0	1
Sanlúcar	0	0	0	0	0	0	0	0	0	0	0
Chiclana	0	0	0	0	0	0	0	0	0	0	0
Puerto Real	0	0	0	0	0	0	0	0	0	0	0
San Fernando	0	0	0	0	0	0	0	0	0	0	0
Rota	0	0	0	0	1	0	0	0	0	0	1
Villamartin	0	0	0	0	1	0	0	0	0	0	1
Arcos	0	0	0	0	0	0	0	0	0	0	0
Ubrique	0	0	0	0	0	0	0	0	0	0	0
Algodonales	0	0	0	0	0	0	0	0	0	0	0
<b>Total CTA</b>	<b>0</b>	<b>5</b>	<b>0</b>	<b>1</b>	<b>14</b>	<b>1</b>	<b>3</b>	<b>1</b>	<b>0</b>	<b>0</b>	<b>25</b>
<b>Total Provincial</b>	<b>0</b>	<b>5</b>	<b>0</b>	<b>1</b>	<b>14</b>	<b>1</b>	<b>3</b>	<b>1</b>	<b>0</b>	<b>0</b>	<b>25</b>

### Distribución de los Usuarios según los tipos de interrupciones en el programa y género

Tipo o causa	Género	Cádiz	Andalucía
Evolución no favorable	Hombre	6	20
	Mujer	0	1
Causas sanitarias graves	Hombre	1	20
	Mujer	0	4
Ingreso en IIPP	Hombre	0	0
	Mujer	0	0
<b>Total</b>		<b>7</b>	<b>45</b>

### Entidades colaboradoras

Naturaleza	Cádiz	Andalucía
Empresa Pública	2	15
Empresa Privada	9	25
Administración Pública	10	71
Autónomo	4	4
Organización sindical o patronal	0	1
Empresas de inserción o sin ánimo de lucro	2	7
<b>Total</b>	<b>27</b>	<b>123</b>



## Programa de Empleo Arquímedes

El III Plan Andaluz de Drogodependencias, que tendrá vigencia desde 2011 a 2017, incluye como objetivo general de Incorporación Social, "favorecer la incorporación social y laboral de las personas con problemas de drogodependencias y otras adicciones mejorando la accesibilidad a los recursos y programas de incorporación sociolaboral de la Red de Drogodependencias y Adicciones, prestando especial atención a los colectivos más vulnerables, excluidos y en riesgo de exclusión social", y para ello se sigue utilizando el programa Arquímedes convocando ayudas de carácter permanente para promover la contratación de drogodependientes y personas afectadas por el juego patológico y facilitar el acceso de estas personas al mercado laboral, incentivando su estabilidad en el empleo mediante contratos de trabajo de carácter indefinido o temporal, siendo necesario complementar con la formación necesaria que permita programar cursos dirigidos especialmente a este colectivo.

El presente programa de subvenciones, queda reglamentado por la ORDEN de 8 de Febrero de 2006 y por la del 29 de Junio de 2007 que amplía el plazo de presentación de solicitudes de dichas subvenciones hasta el 15 de octubre, así como el Decreto 282/2010, de 4 de mayo, por el que se aprueba el Reglamento de los Procedimientos de Concesión de Subvenciones de la Administración de la Junta de Andalucía.

El Programa Arquímedes, financiado por el Fondo Social Europeo (FSE), pretende, a través de la contratación de personas afectadas por una drogodependencia o por juego patológico, dar respuesta a la socialización de los beneficiarios y, por tanto, que cada persona interiorice una serie de valores, normas y estrategias del grupo social al que se incorpora.

Los objetivos de este programa continúan siendo la promoción de la autoeficacia y la responsabilidad personal, propiciando la eliminación de resistencias que dificultan la normalización de la persona con problemas de adicciones o afectadas por el juego patológico facilitando el acceso de éstas al mercado laboral.

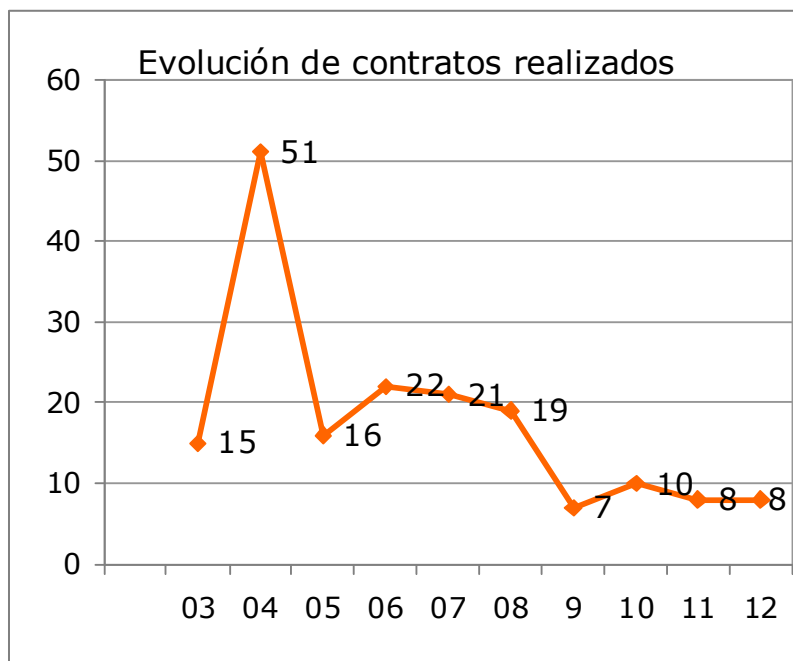
### Solicitudes y contratos realizados en el Programa Arquímedes, según Equipos de Tratamiento

Equipos	Solicitudes	Contratos realizados
San Fernando	2	1
Algeciras	2	2
La Línea	1	1
Chiclana	1	1
Ubrique	3	3

### Evolución anual del número de personas contratadas en el P. Arquímedes

	2003	2004	2005	2006	2007	2008	2009	2010	2011	2012
Cádiz	15	51	16	22	21	19	7	10	8	8

Constatamos un importante descenso a partir del año 2009, estabilizándose el número de contratos entre 8 y 10.



### Presupuesto del Programa de Empleo Arquímedes para 2012

Dirigido a	Importe
Públicas	14.062,00 €
Privada	13.041,00 €
EMP Públicas	1.622,00 €

### Programa de actuación y coordinación en materia de menores a los que se les impone medidas de carácter ambulatorio por consumo de drogas

Durante 2012 se ha continuado con el desarrollo del programa, manteniéndose la intervención con los menores al que le son impuestas medidas de libertad vigilada con tratamiento de su drogodependencia, por el órgano judicial competente con el objeto de facilitar la recuperación del mismo.

Igualmente se han venido coordinando todas las acciones paralelas en las que intervienen el nivel familiar, escolar, sanitario y de servicios sociales los cuales juegan un papel predominante en la prevención, detección precoz y, si procede, en el tratamiento oportuno. La articulación y coordinación, entre todos estos ámbitos, es muy necesaria y requieren de estrategias de intervenciones diferentes, enlazadas entre sí y con los adecuados elementos de supervisión y seguimiento.

El desarrollo de este programa se realiza entre la Delegación Provincial de la Consejería de Gober-



nación y Justicia de la Junta de Andalucía (a través del Departamento de Justicia Juvenil y sus correspondientes Equipos de Actuación: Centros de internamiento, equipos de medio abierto y grupos de convivencia educativa) y el Área de Desarrollo y Bienestar Social de la Diputación Provincial de Cádiz, a través del Servicio Provincial de Drogodependencias y sus correspondientes centros de tratamiento. Durante 2012 estos son los datos más significativos de los protocolos recepcionados en el Servicio Provincial de Drogodependencias y derivados a los diferentes centros de tratamiento de la provincia.

### Distribución del número total de casos derivados en 2012 según género y CTA

Equipos	Hombres		Mujeres		Total Casos derivados	Porcentaje Inicios
	Valor	Porcentaje	Valor	Porcentaje		
Cádiz	3	2,91	0	0	3	2,44
Villamartin	4	3,89	0	0	4	3,25
Arcos	2	1,95	0	0	2	1,62
Ubrique	1	0,97	0	0	1	0,81
Algodonales	3	2,91	0	0	3	2,44
Algeciras	6	5,83	0	0	6	4,89
Jerez	8	7,76	1	5	9	7,32
El Puerto de Santa María	10	9,70	10	50	20	16,26
Rota	12	11,66	2	10	14	11,39
La Línea	1	0,97	0	0	1	0,81
Barbate	10	9,70	1	5	11	8,94
Conil	1	0,97	0	0	1	0,81
Sánlúcar	10	9,70	1	5	11	8,94
Chiclana	8	7,76	2	10	10	8,13
Puerto Real	12	11,66	1	5	13	10,56
San Fernando	12	11,66	2	10	14	11,39
<b>Total CTA</b>	<b>103</b>	<b>100</b>	<b>20</b>	<b>100</b>	<b>123</b>	<b>100</b>

Del total de casos derivados a los CTA que asciende durante 2012 a 123, 94 tienen que cumplir una medida de libertad vigilada en firme o una medida cautelar hasta la celebración de juicio y los otros 29 protocolos conllevan una medida de internamiento bien en centro o en piso de convivencia. De los 13 casos derivados a Puerto Real, 6 no correspondían iniciar tratamiento por no tener criterios diagnósticos.

Todos los protocolos remitidos a los CTA de la provincia contaban al 100% con: Copia de las medidas judiciales impuestas en sentencia o auto del menor, copia del informe del equipo técnico de fiscalía y copia del inicio de la medida de libertad vigilada.

En el siguiente cuadro se indica la situación de los protocolos una vez iniciada la medida hasta el 31/12/12; de ellos 6 no cumplían criterios diagnósticos para realizar tratamiento correspondiente todos a hombres salvo una mujer. Un protocolo fue anulado dado que no tenía que realizar tratamiento en drogodependencias y fue derivado por error.

A la fecha anteriormente mencionada, quedaban 82 personas cumpliendo dichas medidas de los cuales 68 se correspondían a hombres y 14 a mujeres.

Equipos	Abandono	No acude a la acogida	Solo acude a 1ª entrevista	Suspensión de la medida derivación a otros recursos	Ingresa en Centro de Internamiento	Finalizó la medida de internamiento y continúa L.V. en su provincia	Finaliza la medida	Alta Voluntaria
Arcos	0	0	0	1	0	0	0	0
Villamartín	0	0	0	1	0	0	0	0
Algodonales	0	1	0	0	0	0	0	0
Ubrique	0	0	0	0	0	0	0	0
Algeciras	3	0	0	1	0	0	0	0
Jerez	1	0	0	0	0	0	1	1
El Pto. de Santa María	3	1	0	1	0	1	2	0
Rota	2	2	0	0	0	0	1	0
La Línea	0	0	0	0	0	0	0	0
Barbate	0	2	1	0	0	0	2	0
Conil	0	0	0	0	0	0	0	0
Sanlúcar	1	0	0	1	0	0	2	0
Chiclana	0	0	0	0	0	1	1	0
Puerto Real	0	0	0	2	0	0	2	0
San Fernando	1	2	0	1	0	0	3	0

De los 123 protocolos derivados a los CTA, se exponen aquellos datos más significativos:

- 77,23% la droga propuesta para iniciar el tratamiento fue cannabis.
- 5,69% fue cocaína.
- 0,81 la droga era heroína +cocaína.
- Resaltar que en dos de los casos la droga por la que debía iniciar tratamiento (según M. judiciales) fue el tabaco.

### Programa de Asesoramiento Jurídico

Dentro de este programa, resultante del convenio de colaboración suscrito entre la actualmente Agencia de Servicios Sociales y Dependencia y la Federación Andaluza de Drogodependencias y SIDA "ENLACE", se ha continuado con el asesoramiento jurídico que sirve para atender los casos de personas que, encontrándose en algún recurso de la Red Asistencial de Drogodependencias, tuviesen alguna causa pendiente que dificulte su proceso de incorporación social.

El total de profesionales que ha atendido este programa en la provincia de Cádiz ha sido de dos profesionales al igual que en 2011.

### Número de procedimientos Iniciados por Equipo de Tratamiento en 2012 y % respecto del total de Andalucía

Equipos	Nº de Procedimientos	% Respecto Total Autonómico
Cádiz	287	8,64
Barbate	2	0,06
Alcalá de los Gazules	4	0,12
Ubrique	1	0,03
Villamartín	15	0,45
Arcos	11	0,33
Algeciras	103	3,10
Jerez	163	4,91
El Puerto de Santa María	35	1,05
La Línea	90	2,71
La Janda	4	0,12
Sanlúcar	119	3,58
Chiclana	2	0,06
Puerto Real	86	2,59
San Fernando	126	3,79
<b>Total CTA</b>	<b>1.048</b>	<b>31,54</b>
Botafuegoss	35	1,05
Puerto II	26	0,78
<b>Total EAIP</b>	<b>61</b>	<b>1,83</b>
<b>Total Provincial</b>	<b>1.145</b>	<b>33,37</b>

### Número de procedimientos iniciados por Tipos de Procedimientos

Demanda	Núm. Procedimientos	% Respecto Total
Administrativo Menores	8	0,67%
Administrativo Sanciones por Consumo	34	2,83%

Familia Crisis Matrimoniales	31	2,58%
Familia Hijos	41	3,41%
Otras Administrativo	52	4,32%
Otras Civil	71	5,90%
Otras Laboral y Seguridad Social	20	1,66%
Penal Mayores	888	73,82%
Penal Menores	10	0,83%
Penitenciario	35	2,91%
Tramitación Justicia Gratuita	13	1,08%
<b>Total</b>	<b>1.203</b>	<b>100,0%</b>

El número de procedimientos iniciados en 2012 en la provincia de Cádiz representa el 36,22% del total abierto en Andalucía, que fue de 3.321 procedimientos. De ellos, se han cerrado a lo largo del año 38, que representan el 3,16% sobre el total de procedimientos iniciados.

El 88,43% de los procedimientos corresponde a hombres y el 11,57% a mujeres del total de procedimientos iniciados.

### Número de procedimientos "Penal Mayores" iniciados según género y adicción principal

Tipo de sustancia	Hombre		Mujer		Total	
	n	%	n	%	n	%
Alcohol	127	14,30	15	1,69	142	15,99
Alprazolam	15	1,69	14	1,58	29	3,27
Base libre de cocaína	58	6,53	9	1,01	67	7,55
Benzodiazepinas sin especificar	15	1,69	7	0,79	22	2,48
Cannabis	63	7,09	9	1,01	72	8,11
Cloracepato dipotásico	2	0,23	1	0,11	3	0,34
Cocaína (Clorhidrato)	113	12,73	10	1,13	123	13,85
Cocaína sin especificar	87	9,80	9	1,01	96	10,81
Otros hipnóticos no barbitúricos ni benzodiazepinas sin especificar	1	0,11	0	0,00	1	0,11
Heroína	111	12,50	14	1,58	125	14,08
Heroína con clorhidrato de cocaína (speedball)	39	4,39	6	0,68	45	5,07
Heroína+cocaína base (Rebujado, revuelto)	98	11,04	10	1,13	108	12,16

Tipo de sustancia	Hombre		Mujer		Total	
	n	%	n	%	n	%
Planta	5	0,56	0	0,00	5	0,56
Juego patológico	3	0,34	4	0,45	7	0,79
MDMA	0	0,00	1	0,11	1	0,11
Metadona	14	1,58	1	0,11	15	1,69
Opiáceos	0	0,00	5	0,56	5	0,56
Resina	22	2,48	0	0,00	22	2,48
<b>Total</b>	<b>773</b>	<b>87,05</b>	<b>115</b>	<b>12,95</b>	<b>888</b>	<b>100</b>

## Otros programas de Incorporación Social

### Programa de Orientación Laboral "ORIENTA"

La Consejería de Empleo concedió a la actual Agencia de Servicios Sociales y Dependencia el desarrollo de estos programas como medidas de apoyo complementarias al empleo, en colaboración con el Servicio Andaluz de Empleo.

El Programa tenía por objeto promover la inserción laboral de las personas demandantes de empleo, prestando orientación y asesoramiento especializado y personalizado, centrada en la atención a personas en riesgo de exclusión social. En la provincia de Cádiz, se ha continuado realizando actuaciones de atención en esta materia con personas en proceso de incorporación social que acuden a la red de atención a las drogodependencias, hasta junio de 2012. Hasta esa fecha una sola orientadora responsable del programa continúa desarrollando su trabajo en dos CTA, Cádiz y San Fernando.

El total de personas atendidas en la Unidad de Orientación de Cádiz en el periodo anteriormente mencionado fue de 218 personas. De dicho total, 40 fueron derivadas de la Red Asistencial de Drogodependencias a la Unidad de Orientación Profesional del SAE.

- La distribución del conjunto de personas atendidas según el **sexo** ha sido el siguiente:

Sexo	Personas
<b>Hombres</b>	<b>120</b>
<b>Mujeres</b>	<b>98</b>
<b>TOTAL PERSONAS</b>	<b>218</b>

- Total de **atenciones por grupos de edad** que se han realizado a estas 218 personas, ha sido el siguiente:

Edad	Atenciones
16-29	86
30-44	176
45-64	170
65+	2
NO CONSTA	21
TOTAL ATENCIONES	455

- **Situación sociolaboral** de las personas atendidas en el Servicio de Orientación Andalucía Orienta:

Situación social	Porcentaje
1.- Servicios Sociales	27,98%
2.- Salario Social	6,88%
3.- Personas con discapacidad	5,96%
4.- Jóvenes menores de 30 años procedentes de instituciones de protección de menores	0,92%
5.- Mujeres en circunstancias de riesgo de exclusión o en exclusión / Víctimas de Violencia de Género	3,21%
6.- Personas con problemas de Drogadicción o Alcoholismo (otras dependencias o adicciones)	17,43%
7.- Ex reclusos/as	6,88%
8.- Personas que se encuentran en situación de libertad condicional (tercer grado o con temas judiciales pendientes)	0,46%
9.- Menores de 30 años con especiales dificultades de incorporación sociolaboral	9,17%
10.- Minorías Étnicas	0,92%
11.- Inmigrantes en riesgo de exclusión	4,13%
12.- Personas privadas de libertad	0,00%
13.- Mayores de 45 años	20,64%
14.- Otros	29,82%

Situación laboral	Porcentaje
1.- Demandantes de otros servicios	0,00%
2.- Demandantes de Primer Empleo	19,27%
3.- Demandantes no perceptores de prestación o subsidio INEM	20,18%
4.- Demandantes perceptores de prestación por desempleo	5,05%
5.- Demandantes perceptores de subsidio por desempleo	13,76%
6.- Demandantes en mejora de empleo	1,38%
7.- Demandantes que regresan al mercado laboral	46,79%
8.- Menores pre-laborales	0,46%

### Convocatoria de subvenciones 2012

A la vista del informe emitido por la Comisión de Evaluación de las solicitudes presentadas al amparo de la Convocatoria de Subvenciones en régimen de concurrencia competitiva del Área de Desarrollo y Bienestar Social de la Excm. Diputación Provincial de Cádiz, publicada en el Boletín Oficial de la Provincia núm. 182 de 21 de septiembre de 2012, siendo la aplicación presupuestaria de 10.000,00 € y aprobada la propuesta de resolución definitiva mediante decreto de fecha 22 de noviembre de 2012 en virtud de la resolución del Presidente se resuelve conceder a las entidades y proyectos que se mencionan las cantidades siguientes:

- Distribución de las Resoluciones de Ayudas según Proyecto e Importe

Entidad	Proyecto	Importe
ALTERNATIVAS. Coordinadora Comarcal contra las drogodependencias	Alternativa Inserta	1.576,54 €
Mujer Gades. Hermanas Oblatas del Sto Redentor. Centro Social Polivalente	Promoción e inserción socio-laboral de mujeres en grave riesgo de exclusión social	1.802 €
Barrio Vivo. Coordinadora de Lucha contra las drogodependencias	Oficina de atención temprana" Barrio Vivo" de apoyo a los CTA	1.463,94 €
Centro de Rehabilitación y Reinserción BROTE DE VIDA	Programa de asesoramiento Jurídico	1.328,79 €
Fundación C.E.S.J.E. (Proyecto Hombre Provincia de Cádiz)	Atención a Personas internas en los Centros Penitenciarios de la Provincia de Cádiz con problemas de Drogodependencia	1.126,10 €
Asociación "Coordinadora Abril"	Dispositivo de Atención Terapéutica a drogodependientes y familias	1.531,49 €

### **Programa de actuación social en espacios naturales de Andalucía 2012**

Durante 2012 ha seguido desarrollándose el Programa de Actuación Social en Espacios Naturales de Andalucía como un proyecto que favorece la incorporación social de personas desfavorecidas al tiempo que contribuye a la conservación y el aprovechamiento de los Espacios Naturales propios de la Comunidad Autónoma Andaluza. De este modo, mediante la capacitación y la contratación de las personas beneficiarias se sigue potenciando la ejecución de proyectos de mejora medioambiental en nuestra comunidad.

La segunda convocatoria realizada durante 2011 tenía prevista la finalización del contrato en marzo, pero se produjo una ampliación, el contrato realizado tuvo las siguientes fechas del 23/11/2011 al 26/06/2012 y se beneficiaron dos personas correspondientes una al CTA de la Línea y la otra al de Algeciras.